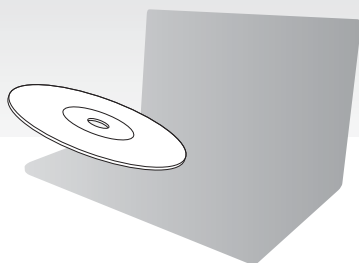


SONY®

Podręcznik odzyskiwania danych,  
tworzenia kopii zapasowych  
i rozwiązywania problemów

Ghid de recuperare, copiere de  
rezervă și depanare



Utwórz dysk odzyskiwania natychmiast  
po zainstalowaniu systemu.

Creați suporturi de recuperare imediat  
după configurare.



## Spis treści

Wprowadzenie .....	3
Ogólne informacje o odzyskiwaniu .....	3
Ogólne informacje o kopiach zapasowych .....	4
Tworzenie dysków odzyskiwania .....	5
Odtwarzanie systemu z dysków odzyskiwania .....	6
Odzyskiwanie systemu z wykorzystaniem obszaru odzyskiwania .....	6
Odzyskiwanie systemu z wykorzystaniem dysków odzyskiwania .....	7
Tworzenie kopii zapasowej i przywracanie danych.....	8
Tworzenie kopii zapasowej i przywracanie danych, gdy można uruchomić system Windows.....	8
Tworzenie kopii zapasową i przywracanie danych, gdy nie można uruchomić systemu Windows.....	8
Przywracanie danych za pomocą punktu przywracania.....	10
Rozwiązywanie problemów .....	11
Gdy występują jakiegokolwiek problemy z obsługą komputera .....	11
Problemy z odzyskiwaniem.....	12
Typowe problemy .....	13

## Cuprins

Introducere .....	15
Despre recuperare .....	15
Despre copierea de rezervă .....	16
Crearea suporturilor de recuperare .....	17
Recuperarea computerului .....	18
Pentru a recupera din zona de recuperare .....	18
Pentru a recupera de pe suporturi de recuperare.....	18
Copierea de rezervă și restaurarea datelor .....	20
Pentru a efectua o copie de rezervă a datelor și pentru a le restaura atunci când puteți porni Windows .....	20
Pentru a efectua o copie de rezervă a datelor și pentru a le restaura atunci când nu puteți porni Windows .....	20
Restaurarea computerului utilizând un punct de recuperare.....	22
Depanare .....	23
Dacă aveți vreo problemă legată de funcționarea computerului .....	23
Probleme de recuperare .....	24
Probleme obișnuite .....	25



## Ogólne informacje o odzyskiwaniu

### Czym jest odzyskiwanie?

Odzyskiwanie to proces przywracania fabrycznych ustawień domyślnych komputera.

Dostępne są dwie opcje odzyskiwania systemu: z wykorzystaniem dysków odzyskiwania (Recovery Media) lub obszaru odzyskiwania.



### Kiedy trzeba przeprowadzić odzyskiwanie?

- Gdy komputer działa niestabilnie.
- Gdy komputer został zainfekowany wirusem komputerowym.
- Gdy występują problemy z działaniem komputera, których nie można rozwiązać.
- Gdy dysk C komputera został przez pomyłkę sformatowany.

### Jakiego oprogramowania należy użyć do odzyskania systemu komputera?

Należy korzystać z wymienionego dalej oprogramowania. Można je uruchomić, wykonując proste czynności.

#### VAIO Care

- Tworzenie dysków odzyskiwania
- Sprawdzanie stanu sprzętowych elementów komputera

#### VAIO Care Rescue

- Tworzenie kopii zapasowej (ratowanie) danych
- Odtwarzanie systemu z dysków odzyskiwania
- Usuwanie wszystkich danych na wbudowanym urządzeniu pamięci masowej



Dodatkowe informacje na temat korzystania z oprogramowania znajdują się w pliku pomocy dołączonym do oprogramowania **VAIO Care** oraz **VAIO Care Rescue**.

### Co to jest obszar odzyskiwania?

Obszar odzyskiwania, znajdujący się na wbudowanym urządzeniu pamięci masowej, zawiera dane niezbędne do odzyskania systemu i aplikacji. Danych z tego obszaru nie można modyfikować ani usuwać zwykłym sposobem. Jest to jednak możliwe przy użyciu komercyjnego oprogramowania do modyfikowania informacji znajdujących się na tym obszarze.

## **Dlaczego warto utworzyć dyski odzyskiwania?**

Dyski odzyskiwania pozwalają przywrócić fabryczne ustawienia komputera. Jeśli system Windows się nie uruchamia lub gdy usunięto obszar odzyskiwania, system można odtworzyć, korzystając z dysków odzyskiwania. Dyski odzyskiwania warto utworzyć od razu po przygotowaniu komputera do pracy.

## **Ogólne informacje o kopiach zapasowych**

### **Czym jest proces tworzenia kopii zapasowej?**



Tworzenie kopii zapasowej polega na skopiowaniu danych znajdujących się na wbudowanym urządzeniu pamięci masowej i zapisaniu ich w innym miejscu.

### **Dlaczego warto utworzyć kopię zapasową danych?**

Dane znajdujące się na wbudowanym urządzeniu pamięci masowej, między innymi dokumenty tekstowe i zdjęcia, mogą ulec zniszczeniu w wyniku nieprzewidzianych zdarzeń lub w wyniku działania wirusów. Aby odzyskać utracone dane, potrzebna jest kopia zapasowa.

Kopię zapasową danych najlepiej jest tworzyć w miarę często i regularnie.




# Tworzenie dysków odzyskiwania

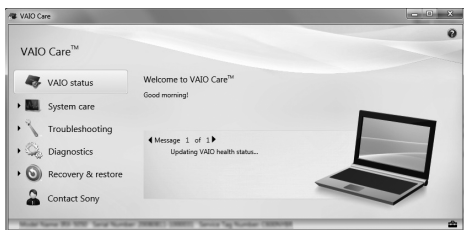


W czynności 6 można sprawdzić, ile nośników i jakiego typu należy użyć do utworzenia dysków odzyskiwania.



**Jako dysków odzyskiwania nie można użyć nośników Blu-ray Disc™, DVD-RAM, CD-R ani CD-RW.**

- 1 Podłącz komputer do Internetu, a następnie pobierz i zainstaluj najnowsze aktualizacje za pomocą oprogramowania **VAIO Update**.
- 2 Jeśli komputer nie ma wbudowanego napędu optycznego, podłącz zewnętrzny napęd optyczny (niebędący częścią zestawu) do komputera oraz do źródła zasilania prądem przeniennym.
- 3 Kliknij kolejno opcje **Start** , **Wszystkie programy, VAIO Care** i **VAIO Care**. Jeśli pojawi się okno **Kontrola konta użytkownika**, kliknij przycisk **Tak**.



Jeśli jesteś zalogowany(-a) na komputerze jako zwykły użytkownik, może się pojawić monit o wprowadzenie identyfikatora i hasła administratora.

- 4 Kliknij kolejno **Odzyskiwanie i przywracanie, Odzyskiwanie i Utwórz dyski odzyskiwania**.
- 5 Przeczytaj uważnie instrukcje wyświetlane na ekranie, a następnie kliknij przycisk **Dalej**.

6 Włóż dysk, który ma zostać użyty.

7 Postępuj zgodnie z instrukcjami wyświetlanymi na ekranie.



Wyświetlenie bieżącego stanu wykonania procedury może nieco potrwać. Nie naciskaj przycisku wysuwania dysku na napędzie optycznym podczas tworzenia dysku odzyskiwania, ponieważ proces ten może się zakończyć niepowodzeniem. Dyski odzyskiwania przechowuj w bezpiecznym miejscu.

## Uwagi dotyczące tworzenia dysków odzyskiwania

- Dyski odzyskiwania są odpowiednie do tego komputera, za którego pomocą zostały utworzone.
- W opisanych poniżej przypadkach odzyskanie systemu komputera z obszaru odzyskiwania może nie być możliwe:
  - Zawartość obszaru odzyskiwania została zmieniona przy użyciu oprogramowania do modyfikacji danych.
  - Zainstalowano system operacyjny inny niż wstępnie zainstalowany na komputerze.
  - Wbudowane urządzenie pamięci masowej zostało sformatowane przy użyciu oprogramowania innego niż **VAIO Care Rescue**.
- Nie dotykaj ani nie zabrudź powierzchni dysków. Odciski palców i kurz na powierzchni dysków mogą powodować błędy odczytu/zapisu.



# Odtwarzanie systemu z dysków odzyskiwania

Aby przywrócić fabryczne ustawienia domyślne komputera, wykonaj jedną z wymienionych dalej procedur odzyskiwania.

!

Odzyskanie systemu komputera spowoduje usunięcie wszystkich danych przechowywanych na wbudowanym urządzeniu pamięci masowej.

## Odzyskiwanie systemu z wykorzystaniem obszaru odzyskiwania

### W modelach wyposażonych w przycisk ASSIST

- 1 Naciśnij przycisk **ASSIST**, gdy komputer jest wyłączony, w celu uruchomienia aplikacji **VAIO Care Rescue**.
- 2 Kliknij opcję **Start recovery wizard**.



Aby przeprowadzić niestandardowe odzyskiwanie, zamiast opcji **Start recovery wizard** użyj opcji **Tools** i kliknij polecenie **Start advanced recovery wizard**.

- 3 Postępuj zgodnie z instrukcjami wyświetlanymi na ekranie.

### W modelach bez przycisku ASSIST

- 1 Włącz komputer i kilkakrotnie naciśnij klawisz **F10**, zanim zniknie logo VAIO. Jeśli zostanie wyświetlone okno **Edit Boot Options**, naciśnij klawisz **Enter**.


- 2 Kliknij opcję **Start recovery wizard**.



Aby przeprowadzić niestandardowe odzyskiwanie, zamiast opcji **Start recovery wizard** użyj opcji **Tools** i kliknij polecenie **Start advanced recovery wizard**.

- 3 Postępuj zgodnie z instrukcjami wyświetlanymi na ekranie.

## Odzyskiwanie systemu z wykorzystaniem dysków odzyskiwania

- 1 Jeśli komputer nie ma wbudowanego napędu optycznego, podłącz zewnętrzny napęd optyczny (niebędący częścią zestawu) do komputera oraz do źródła zasilania prądem przemiennym.
- 2 Włóż dysk odzyskiwania do napędu dysków optycznych, gdy komputer działa w normalnym trybie, a następnie wyłącz komputer i ponownie go włącz.
- 3 W przypadku korzystania z zewnętrznego napędu dysków optycznych kilkakrotnie naciśnij klawisz **F11**, zanim zniknie logo VAIO.  
Zostanie wyświetlone okno **Menedżer rozruchu systemu Windows**.
- 4 Naciśnij klawisz **↑** lub **↓**, aby wybrać opcję **Start VAIO Care Rescue**, a następnie naciśnij klawisz **Enter**.
- 5 Kliknij opcję **Start recovery wizard**.  
  
Aby przeprowadzić niestandardowe odzyskiwanie, zamiast opcji **Start recovery wizard** użyj opcji **Tools** i kliknij polecenie **Start advanced recovery wizard**.
- 6 Postępuj zgodnie z instrukcjami wyświetlanymi na ekranie.

## Ważne informacje dotyczące odzyskiwania systemu

- Odzyskanie systemu komputera spowoduje usunięcie wszystkich danych przechowywanych na wbudowanym urządzeniu pamięci masowej oraz przywrócenie fabrycznych ustawień domyślnych komputera. Upewnij się, że masz kopię zapasową ważnych danych.
- Przed rozpoczęciem procesu odzyskiwania odłącz od komputera wszystkie urządzenia peryferyjne z wyjątkiem zasilacza sieciowego i przewodu zasilania.
- Przeprowadź odzyskiwanie zarówno systemu, jak i aplikacji. Komputer może działać niestabilnie, jeśli aplikacje nie zostaną odzyskane.
- Jeśli nie pamiętasz hasła i nie możesz rozpocząć procesu odzyskiwania, skontaktuj się z autoryzowanym centrum obsługi klienta lub centrum serwisowym firmy Sony, aby je zresetować. Za tę usługę pobrana zostanie opłata.

## Uwagi dotyczące oprogramowania

- Podczas odzyskiwania systemu komputera przywracane jest tylko oprogramowanie instalowane fabrycznie. Oprogramowanie zainstalowane samodzielnie oraz dane utworzone po zakupie komputera nie zostaną odzyskane. Nie ma też możliwości odzyskania wyłącznie systemu operacyjnego Windows.
- Niektóre wstępnie zainstalowane programy mają opcję odinstalowywania lub instalowania. Oprogramowanie instalowane lub odinstalowane przy użyciu takich opcji może jednak działać nieprawidłowo.
- Instalowanie oprogramowania do modyfikowania rozmiarów partycji może uniemożliwić odzyskiwanie systemu lub tworzenie dysków odzyskiwania.



# Tworzenie kopii zapasowej i przywracanie danych

## Tworzenie kopii zapasowej i przywracanie danych, gdy można uruchomić system Windows

Jeśli uruchomienie systemu Windows jest możliwe, można utworzyć kopię zapasową i przywrócić dane przy użyciu funkcji systemu Windows.

W tym celu kliknij kolejno opcje **Start, Panel sterowania, System i zabezpieczenia** i **Kopia zapasowa/Przywracanie**.

## Tworzenie kopii zapasową i przywracanie danych, gdy nie można uruchomić systemu Windows

Jeśli uruchomienie systemu Windows nie jest możliwe, kopię zapasową danych należy utworzyć za pomocą aplikacji **VAIO Care Rescue**.

Aby przywrócić pliki, których kopię zapasową utworzono za pomocą aplikacji **VAIO Care Rescue**, należy użyć aplikacji **VAIO Data Restore Tool**.

### Uwagi dotyczące użycia aplikacji Rescue Data

- Traktuj wyszukane pliki z należytą ostrożnością, aby uniknąć nieautoryzowanego dostępu do nich.
- Przed użyciem oprogramowania **Rescue Data** do utworzenia kopii zapasowej lub przywrócenia danych należy wyłączyć funkcję szyfrowania zawartości dysku twardego w systemie Windows. Podczas korzystania z dysków odzyskiwania oraz tego oprogramowania, możliwy jest jednak nieautoryzowany dostęp do wyszukanych plików, które nie były przechowywane na wbudowanym urządzeniu pamięci masowej w postaci zaszyfrowanej. W związku z tym, aby ochronić wyszukane pliki przed nieautoryzowanym dostępem, ustaw hasło startowe lub hasło dostępu do dysku twardego, włącz funkcję szyfrowania zawartości dysku twardego w systemie Windows i przechowuj dyski odzyskiwania w bezpiecznym miejscu.



- ❑ Użycie oprogramowania **Rescue Data** nie gwarantuje, że w kopii zapasowej znajdą się wszystkie dane przechowywane na wbudowanym urządzeniu pamięci masowej. Firma Sony nie ponosi odpowiedzialności za utratę danych wynikłą z procesu tworzenia kopii zapasowej.
- ❑ Używając tego oprogramowania, zasilaj komputer za pomocą kabla zasilania lub zasilacza sieciowego.

## Ratowanie danych

- 1 Wykonaj czynność 1 opisaną w sekcji „Odzyskiwanie systemu z wykorzystaniem obszaru odzyskiwania” na str. 6 i uruchom aplikację **VAIO Care Rescue**.
- 2 Kliknij kolejno **Tools** i **Rescue Data**.
- 3 Postępuj zgodnie z instrukcjami wyświetlanymi na ekranie.



Jeśli wybrano opcję **Custom rescue**, do zapisu wyszukanych plików zalecane jest wybranie zewnętrznego dysku twardego.



Nie odłączaj zewnętrznego dysku twardego ani napędu optycznego podczas procesu wyszukiwania.

W zależności od wybranego miejsca zapisania wyszukane pliki mogą być dzielone na mniejsze lub mogą otrzymać inne nazwy niż oryginalne. Użyj oprogramowania **VAIO Data Restore Tool**, aby odzyskać wyszukane pliki.

Do zapisania wyszukanych plików użyj zewnętrznego dysku twardego lub napędu optycznego ze złączem i.LINK lub USB. W przypadku wybrania zewnętrznego dysku twardego lub napędu dysków optycznych, które nie mają złącza i.LINK ani USB, konieczne jest zainstalowanie sterownika.

## Przywracanie danych przy użyciu oprogramowania VAIO Data Restore Tool

- 1 Kliknij kolejno **Start**, **Wszystkie programy** i **VAIO Data Restore Tool**. Zostanie wyświetlone okno **VAIO Data Restore Tool**.
- 2 Kliknij przycisk **Dalej**. Jeśli pojawi się okno **Kontrola konta użytkownika**, kliknij przycisk **Tak**.

Jeśli jesteś zalogowany(-a) na komputerze jako zwykły użytkownik, może się pojawić monit o wprowadzenie identyfikatora i hasła administratora.

Informacje na temat użycia oprogramowania znajdują się w pliku pomocy.

Jeśli jest to konieczne, przenieś odzyskane pliki na pierwotne miejsce.

### Przywracanie danych za pomocą punktu przywracania

Punkt przywracania umożliwia przywrócenie plików systemu komputera do stanu, w jakim znajdowały się one podczas tworzenia punktu przywracania. Punkt przywracania jest zazwyczaj tworzony automatycznie, na przykład podczas instalowania sterownika, zaleca się jednak ręczne tworzenie punktu przywracania za pomocą **Panelu sterowania** przed instalacją na komputerze każdego oprogramowania lub sterownika.

### Przywracanie plików systemowych przy użyciu punktu przywracania, gdy nie można uruchomić systemu Windows

- 1 Wykonaj czynności 1–3 opisane w sekcji „Odzyskiwanie systemu z wykorzystaniem dysków odzyskiwania” na str. 7.
- 2 Naciśnij klawisz **↑** lub **↓**, aby wybrać opcję **Windows RE**, a następnie naciśnij klawisz **Enter**.
- 3 Wybierz układ klawiatury i kliknij przycisk **Dalej**.

!

Jeśli nie jest wybrany właściwy układ klawiatury, poprawne wpisanie hasła może być niemożliwe.

- 4 Wybierz system operacyjny i kliknij przycisk **Dalej**.

!

Wykonaj kopię zapasową plików za pomocą oprogramowania **Rescue Data**, jeśli te pliki zostały zmienione po wykonaniu ich kopii zapasowej za pomocą funkcji systemu Windows.

- 5 Wybierz opcję **System Restore**. Zostanie wyświetlone okno **System Restore**.
- 6 W oknie **Odzyskiwanie** kliknij opcję **Otwórz przywracanie systemu**.
- 7 Jeśli w oknie **System Restore** jest wyświetlona opcja **Wybierz inny punkt przywracania**, wybierz ją i kliknij przycisk **Dalej**. Jeśli nie, kliknij przycisk **Dalej**.
- 8 Wybierz punkt przywracania i kliknij przycisk **Dalej**.
- 9 Kliknij przycisk **Zakończ**, aby potwierdzić punkt przywracania. Uruchom ponownie komputer, gdy pojawi się odpowiedni komunikat.



## Gdy występują jakiegokolwiek problemy z obsługą komputera

PL

Wypróbuj poniższe rozwiązania przed zwróceniem się bezpośrednio do centrum obsługi klienta, centrum serwisowego lub lokalnego sprzedawcy produktów firmy Sony.

- Przeczytaj informacje o rozwiązywaniu problemów w tej sekcji lub w ekranowym **Podręczniku użytkownika**.
- Uruchom aplikację **VAIO Care** i wykonaj odpowiednie czynności.
- Odwiedź internetową witrynę pomocy technicznej VAIO Support.

## Problemy z odzyskiwaniem

### Nie można odzyskać systemu z obszaru odzyskiwania

Jeśli obszar odzyskiwania zmodyfikowano za pomocą oprogramowania, zainstalowano system operacyjny inny niż fabryczny albo sformatowano wbudowane urządzenie pamięci masowej przy użyciu aplikacji innej niż **VAIO Care Rescue**, system komputera należy odzyskać za pomocą dysku odzyskiwania.

### Nie można utworzyć dysku odzyskiwania

- ❑ Spróbuj poniższych rozwiązań:
  - 1 Wyłącz komputer i włącz go ponownie. Następnie spróbuj ponownie utworzyć dysk odzyskiwania.
  - 2 Pobierz i zainstaluj najnowsze aktualizacje za pomocą oprogramowania **VAIO Update**.
- ❑ Spróbuj użyć innych, lepszych nośników.

### Nie można dokończyć procesu odzyskiwania



- ❑ Odłącz od komputera wszystkie niepotrzebne urządzenia zewnętrzne.
- ❑ Spróbuj poniższych rozwiązań:
  - 1 Jeśli odzyskujesz system komputera korzystając z dysków odzyskiwania, sprawdź, czy nie są one zabrudzone lub uszkodzone. Jeśli dyski nie są czyste, wyczyść je i spróbuj ponownie odzyskać system komputera.
  - 2 Odzyskaj system komputera za pomocą obszaru odzyskiwania lub dysków odzyskiwania.
  - 3 Jeśli problem nadal występuje, w celu uzyskania dalszej pomocy odwiedź internetową witrynę pomocy technicznej VAIO Support.

## Typowe problemy

### Nie można uruchomić komputera

- ❑ Upewnij się, że komputer został prawidłowo podłączony do źródła zasilania, jest włączony i świeci się wskaźnik zasilania.
- ❑ Upewnij się, że akumulator jest prawidłowo zainstalowany i naładowany.
- ❑ Odłącz wszystkie podłączone urządzenia USB, a następnie ponownie uruchom komputer.
- ❑ Usuń wszelkie dodatkowe moduły pamięci zainstalowane od daty zakupu komputera, a następnie ponownie uruchom komputer.
- ❑ Jeśli komputer jest podłączony do listwy zasilania lub zasilacza awaryjnego (UPS), upewnij się, że listwa lub zasilacz są podłączone do źródła zasilania i są włączone.
- ❑ Odłącz kabel zasilania lub zasilacz i wyjmij akumulator. Odczekaj 3–5 minut. Ponownie zainstaluj akumulator, podłącz kabel zasilania lub zasilacz sieciowy, a następnie włącz komputer.
- ❑ Kondensacja pary wodnej może spowodować awarię komputera. Jeśli istnieje ryzyko wystąpienia kondensacji, nie używaj komputera przez przynajmniej godzinę.
- ❑ Sprawdź, czy używasz dostarczonego w komplecie kabla zasilania lub zasilacza sieciowego firmy Sony.

### Wskaźnik zasilania świeci się na zielono, ale ekran jest pusty

- ❑ Kilkakrotnie naciśnij kombinację klawiszy **Alt+F4**, aby zamknąć okno aplikacji. Mógł wystąpić błąd aplikacji.
  - ❑ Naciśnij kombinację klawiszy **Ctrl+Alt+Delete**, kliknij strzałkę  obok przycisku **Zamknij** , a następnie wybierz opcję **Uruchom ponownie**.
  - ❑ Naciśnij i przytrzymaj przycisk zasilania (lub przesuń i przytrzymaj włącznik zasilania) przez ponad cztery sekundy, aby wyłączyć komputer. Odłącz kabel zasilania lub zasilacz i odczekaj około pięciu minut, nie podłączając go ponownie. Następnie podłącz kabel zasilania lub zasilacz i ponownie włącz komputer.
- !**  
Wyłączenie komputera przy użyciu kombinacji klawiszy **Ctrl+Alt+Delete** lub włącznika zasilania może spowodować utratę niezapisanych danych.
- ❑ Jeśli korzystasz z monitora zewnętrznego, upewnij się, że jest podłączony do źródła zasilania i jest włączony.

### **Wskaźnik ładowania szybko miga, a komputer nie uruchamia się**

- ❑ Może to wynikać z nieprawidłowej instalacji akumulatora. Aby rozwiązać ten problem, wyłącz komputer i wyjmij akumulator. Następnie ponownie zainstaluj akumulator w komputerze. Szczegółowe informacje na ten temat można znaleźć w ekranowym **Podręczniku użytkownika**.
- ❑ Jeśli problem nadal występuje, oznacza to, że zainstalowany akumulator nie jest zgodny z komputerem. Wyjmij akumulator i skontaktuj się z autoryzowanym centrum obsługi klienta lub centrum serwisowym firmy Sony.  
Informacje kontaktowe najbliższego agenta lub centrum obsługi znajdują się w ekranowym **Podręczniku użytkownika**.

### **Pojawia się komunikat z informacją o niezgodności lub nieprawidłowej instalacji akumulatora, a komputer przechodzi w tryb hibernacji**

Zobacz odpowiedzi dotyczące tematu „Wskaźnik ładowania szybko miga, a komputer nie uruchamia się”.

### **System Windows nie przyjmuje mojego hasła i wyświetla komunikat Enter Onetime Password**

Jeśli wprowadzisz nieprawidłowe hasło startowe trzy razy z rzędu, pojawi się komunikat **Enter Onetime Password**, a system Windows nie zostanie uruchomiony. Naciśnij i przytrzymaj przycisk zasilania (lub przesun i przytrzymaj włącznik zasilania) przez ponad cztery sekundy, aby sprawdzić, czy zgaśnie wskaźnik zasilania. Odczekaj od 10 do 15 sekund, a następnie ponownie włącz komputer i wprowadź prawidłowe hasło. Wielkość liter hasła ma znaczenie, dlatego przed wprowadzeniem bieżącego hasła należy sprawdzić wielkość jego liter.

### **Nie pamiętam hasła startowego**

Jeśli nie pamiętasz hasła startowego, skontaktuj się z centrum obsługi klienta lub centrum serwisowym firmy Sony. Za tę usługę pobrana zostanie opłata.



## Despre recuperare

### Ce este recuperarea?

Recuperarea este procesul de restaurare a computerului la setările implicite din fabrică. Există două modalități de a recupera computerul: recuperarea de pe suporturile de recuperare (Recovery Media) și din zona de recuperare.



### Când trebuie să efectuez o recuperare?

- În cazul în care computerul dumneavoastră este instabil
- În cazul în care computerul dumneavoastră a fost infectat cu un virus de computer
- În cazul în care computerul prezintă probleme ce nu pot fi soluționate prin intermediul depanării
- Dacă ați formatat din greșeală unitatea C

### Ce software ar trebui să utilizez pentru a recupera computerul?

Utilizați următorul software. Puteți lansa aplicația software cu ajutorul unor operații simple.

#### VAIO Care

- Crearea suporturilor de recuperare
- Verificarea componentelor hardware ale computerului

#### VAIO Care Rescue (Salvare de VAIO Care)

- Copierea de rezervă (salvarea) a datelor
- Recuperarea computerului
- Ștergerea tuturor datelor de pe dispozitivul de stocare încorporat



Consultați fișierul ajutor inclus în **VAIO Care** și în **VAIO Care Rescue** (Salvare de VAIO Care) pentru informații suplimentare despre utilizarea acestui software.

### Ce este o zonă de recuperare?

O zonă de recuperare pe dispozitivul de stocare încorporat conține date pentru o recuperare de sistem și a aplicațiilor. În mod normal, nu puteți modifica și nici șterge datele din această zonă. Puteți, totuși, modifica sau șterge datele cu aplicații software disponibile în comerț, proiectate pentru modificarea informațiilor acestei zone.

## De ce trebuie să creez suporturi de recuperare?

Suporturile de recuperare sunt utilizate pentru a restaura computerul la setările implicite din fabrică. Dacă Windows nu pornește și dacă ați șters zona de recuperare, veți avea nevoie de suporturi de recuperare pentru a efectua o recuperare. Creați suporturi de recuperare imediat după ce computerul este pregătit pentru a fi utilizat.

## Despre copierea de rezervă

### Ce este un proces de copiere de rezervă?



Un proces de copiere de rezervă înseamnă să faceți o copie de rezervă a datelor stocate pe dispozitivul de stocare încorporat și să o salvați într-o altă locație.

### De ce trebuie să efectuez o copie de rezervă a datelor mele?

Din cauza unor evenimente neașteptate sau a virușilor de computer, este posibil să pierdeți diverse date stocate pe dispozitivul de stocare încorporat, precum documente sau imagini. Pentru a restaura datele pierdute, este necesară copia de rezervă a acestora.

Se recomandă cu tărie copierea de rezervă regulată a datelor.






# Crearea suporturilor de recuperare

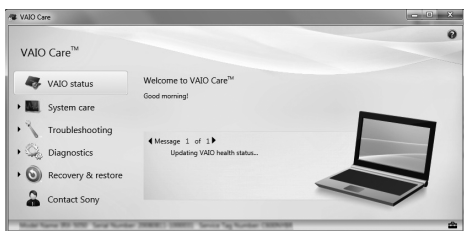


Puteți verifica numărul de discuri necesare și tipurile de suporturi pe care le puteți folosi pentru crearea suporturilor de recuperare la pasul 6 care urmează.



**Nu puteți utiliza suporturi Blu-ray Disc™, discuri DVD-RAM, CD-R și CD-RW ca suporturi de recuperare.**

- 1 Conectați computerul la Internet, descărcați și instalați cele mai recente actualizări utilizând **VAIO Update**.
- 2 În cazul în care computerul nu este prevăzut cu o unitate de disc optică încorporată, conectați o unitate de disc optică externă (nu este furnizată) la computer și la o sursă de alimentare CA.
- 3 Faceți clic pe **Start** , **Toate programele, VAIO Care și VAIO Care**. Dacă apare fereastra **Control cont utilizator**, faceți clic pe **Da**.



Dacă în momentul de față sunteți conectat prin Log on la computer ca utilizator standard, este posibil să vi se solicite să introduceți un nume și o parolă de administrator.

- 4 Faceți clic pe **Recovery & restore** (Recuperare și restaurare), **Recovery** (Recuperare) și pe **Create Recovery Discs** (Creare discuri de recuperare).
- 5 Citiți cu atenție instrucțiunile de pe ecran și apoi faceți clic pe **Următorul**.

6 Introduceți suportul pe care doriți să îl utilizați.

7 Urmați instrucțiunile de pe ecran.



Este posibil să dureze ceva timp pentru a afișa starea curentă a procedurii.

Nu apăsați butonul de scoatere din unitate în timp ce creați un suport de recuperare, deoarece aceasta poate duce la eșuarea procesului.

Păstrați suporturile de recuperare într-un loc sigur.

## Note privind crearea suporturilor de recuperare

- Suporturile de recuperare sunt specifice computerului pe care au fost create.
- Este posibil să nu puteți recupera computerul din zona de recuperare în următoarele cazuri:
  - Ați modificat zona de recuperare cu software proiectat pentru modificarea datelor.
  - Ați instalat un sistem de operare diferit de cel instalat inițial pe computerul dumneavoastră.
  - Ați formatat dispozitivul de stocare încorporat fără a utiliza **VAIO Care Rescue** (Salvare de VAIO Care).
- Nu atingeți și nu murdăriți suprafața discurilor. Ampretele digitale și praful de pe suprafață pot duce la erori de citire/scriere.

RO



# Recuperarea computerului

Pentru a restaura computerul la setările implicite din fabrică, urmați una dintre metodele de recuperare de mai jos.

**!**  
Prin recuperarea computerului se vor șterge toate datele de pe dispozitivul de stocare încorporat.

## Pentru a recupera din zona de recuperare

### În cazul modelelor cu buton ASSIST

- 1 În timp ce computerul este oprit, apăsați butonul **ASSIST** pentru a lansa **VAIO Care Rescue** (Salvare de VAIO Care).
- 2 Faceți clic pe **Start recovery wizard** (Pornire expert de recuperare).



Pentru a efectua o recuperare particularizată, selectați **Tools** (Instrumente) în loc de **Start recovery wizard** (Pornire expert de recuperare) și faceți clic pe **Start advanced recovery wizard** (Pornire expert de recuperare complexă).

- 3 Urmați instrucțiunile de pe ecran.

### În cazul modelelor fără buton ASSIST

- 1 Porniți computerul și apăsați tasta **F10** de câteva ori, înainte să dispară sigla VAIO. Dacă este afișată fereastra **Edit Boot Options** (Editare opțiuni de încărcare), apăsați tasta **Enter**.
- 2 Selectați **Start recovery wizard** (Pornire expert de recuperare).



Pentru a efectua o recuperare particularizată, selectați **Tools** (Instrumente) în loc de **Start recovery wizard** (Pornire expert de recuperare) și faceți clic pe **Start advanced recovery wizard** (Pornire expert de recuperare complexă).

- 3 Urmați instrucțiunile de pe ecran.

## Pentru a recupera de pe suporturi de recuperare

- 1 În cazul în care computerul nu este prevăzut cu o unitate de disc optică încorporată, conectați o unitate de disc optică externă (nu este furnizată) la computer și la o sursă de alimentare CA.
- 2 Introduceți în unitatea de disc optică un suport de recuperare în timp ce computerul se află în modul Normal, opriți computerul și reporniți-l.
- 3 Dacă utilizați unitatea de disc optică externă, apăsați de mai multe ori tasta **F11**, înainte să dispară sigla VAIO. Se afișează **Manager de încărcare Windows**.
- 4 Apăsați tasta **↑** sau **↓** pentru a selecta **Start VAIO Care Rescue** (Pornire Salvare de VAIO Care) și apăsați tasta **Enter**.
- 5 Selectați **Start recovery wizard** (Pornire expert de recuperare).



Pentru a efectua o recuperare particularizată, selectați **Tools** (Instrumente) în loc de **Start recovery wizard** (Pornire expert de recuperare) și faceți clic pe **Start advanced recovery wizard** (Pornire expert de recuperare complexă).

- 6 Urmați instrucțiunile de pe ecran.

## Note importante cu privire la recuperare

- ❑ Recuperarea computerului va șterge toate datele de pe dispozitivul de stocare încorporat și toate setările vor fi restaurate la valorile implicite din fabrică. Asigurați-vă că ați efectuat o copie de siguranță a datelor de valoare.
- ❑ Deconectați toate dispozitivele periferice de la computer exceptând cablul de alimentare sau adaptorul CA înainte de a recupera computerul.
- ❑ Efectuați atât o recuperare de sistem, cât și o recuperare a aplicațiilor. Este posibil ca computerul să devină instabil dacă nu efectuați recuperarea aplicațiilor.
- ❑ Dacă ați uitat parola și nu puteți porni procesul de recuperare, contactați un centru de service/asistență Sony autorizat pentru a o reinițializa. Se va percepe o taxă de reinițializare.

## Note cu privire la software

- ❑ Recuperarea computerului poate restaura doar aplicațiile software preinstalate. Aplicațiile software care au fost instalate de către dumneavoastră sau datele pe care le-ați creat după achiziționare nu pot fi restaurate. În plus, nu puteți restaura doar sistemul de operare Windows.
- ❑ Anumite aplicații software preinstalate includ opțiuni care permit aplicațiilor să se deinstaleze sau să se instaleze singure. Totuși, este posibil ca aplicațiile software să nu funcționeze în mod corespunzător pe computer dacă sunt utilizate astfel de opțiuni.
- ❑ Instalarea de aplicații software pentru modificarea dimensiunii unei partiții poate dezactiva o recuperare sau crearea suporturilor de recuperare.

RO



# Copierea de rezervă și restaurarea datelor

## Pentru a efectua o copie de rezervă a datelor și pentru a le restaura atunci când puteți porni Windows

Dacă puteți porni Windows, efectuați o copie de rezervă a datelor cu funcția Windows.

Pentru a utiliza funcțiile, faceți clic pe **Start, Panou de control, Sistem și securitate** și pe **Copiere de rezervă și restaurare**.

## Pentru a efectua o copie de rezervă a datelor și pentru a le restaura atunci când nu puteți porni Windows

Când nu puteți porni Windows, efectuați o copie de rezervă a datelor cu **VAIO Care Rescue** (Salvare de VAIO Care).

Pentru a restaura fișierele a căror copie de rezervă a fost făcută cu **VAIO Care Rescue** (Salvare de VAIO Care), utilizați **VAIO Data Restore Tool** (Instrument de restaurare a datelor VAIO).

### Note privind utilizarea aplicației software Rescue Data (Salvarea datelor)

- Manevrați cu grijă fișierele recuperate pentru a le proteja împotriva accesului neautorizat.
- Dezactivați funcția Windows de criptare a hard diskului înainte de a utiliza aplicația software **Rescue Data** (Salvarea datelor) pentru a efectua o copie de rezervă a datelor și pentru a le restaura. În orice caz, fișierele recuperate care nu sunt criptate pe dispozitivul de stocare încorporat pot fi accesate cu ușurință de utilizatori neautorizați ce utilizează suporturile de recuperare și acest software. Prin urmare, după utilizarea software-ului, asigurați-vă că setați o parolă de pornire sau o parolă pentru hard disk, activați funcția Windows de criptare a hard diskului și păstrați suporturile de recuperare într-un loc sigur pentru a proteja fișierele salvate împotriva accesului neautorizat.

- ❑ Utilizarea aplicației software **Rescue Data** (Salvarea datelor) nu garantează realizarea de copii de rezervă ale tuturor datelor de pe dispozitivul de stocare încorporat.  
Sony nu își asumă nicio răspundere pentru pierderea de date generată de procesul de creare de copii de rezervă.
- ❑ Utilizați cablul de alimentare sau adaptorul CA pentru a alimenta computerul în timp ce utilizați această aplicație software.

## Pentru a salva datele

- 1 Urmați pasul 1 de la „Pentru a recupera din zona de recuperare” la pagina 18 și lansați **VAIO Care Rescue** (Salvare de VAIO Care).
- 2 Faceți clic pe **Tools** (Instrumente) și pe **Rescue Data** (Salvarea datelor).
- 3 Urmați instrucțiunile de pe ecran.



Este recomandat să selectați o unitate hard disk externă ca locație pentru salvarea fișierelor recuperate dacă selectați **Custom rescue** (Salvare particularizată).



Nu deconectați unitatea hard disk externă sau unitatea de disc optică în timpul procesului de recuperare.

Fișierele recuperate pot fi împărțite în două sau mai multe fișiere și pot fi salvate într-o locație pentru salvarea fișierelor recuperate sau redenumite, în funcție de locația pe care ați selectat-o. Utilizați **VAIO Data Restore Tool** (Instrument de restaurare a datelor VAIO) pentru a restaura fișierele recuperate.

Folosiți o unitate de disc sau o unitate de disc optică externă care suportă conexiuni i.LINK sau USB pentru a salva fișierele recuperate. Dacă utilizați o unitate hard disk sau o unitate de disc optică externă care nu acceptă conexiuni i.LINK sau USB trebuie să instalați un driver de software.

## Pentru a restaura datele cu ajutorul VAIO Data Restore Tool (Instrument de restaurare a datelor VAIO)

- 1 Faceți clic pe **Start, Toate programele** și pe **VAIO Data Restore Tool** (Instrument de restaurare a datelor VAIO).  
Apare fereastra **VAIO Data Restore Tool** (Instrument de restaurare a datelor VAIO).
- 2 Faceți clic pe **Următorul**.  
Dacă apare fereastra **Control cont utilizator**, faceți clic pe **Da**.

Dacă în momentul de față sunteți conectat prin Log on la computer ca utilizator standard, este posibil să vi se solicite să introduceți un nume și o parolă de administrator.

Pentru a afla instrucțiuni despre utilizarea aplicației software, consultați fișierul ajutor inclus în aplicația software.

Dacă este necesar, mutați fișierele restaurate în locația inițială.

### Restaurarea computerului utilizând un punct de recuperare

Un punct de restaurare vă permite să restaurați fișierele de sistem ale computerului la starea anterioară creării punctului de restaurare. De obicei, un punct de restaurare este creat automat, de exemplu, atunci când instalați un driver de software, totuși, vă recomandăm să creați manual punctul de restaurare din **Panou de control** înainte de instalarea de aplicații software sau de drivere software pe computer.

### Pentru a restaura fișierele de sistem utilizând punctul de restaurare atunci când nu puteți porni Windows

- 1 Urmați pașii de la 1 la 3 din „Pentru a recupera de pe suporturi de recuperare” la pagina 18.
- 2 Apăsăți tasta **↑** sau **↓** pentru a selecta **Windows RE** și apăsați tasta **Enter**.
- 3 Selectați un aspect de tastatură și faceți clic pe **Următorul**.

!

Dacă nu este selectat aspectul de tastatură corespunzător, este posibil să nu puteți introduce parola corect.

- 4 Selectați sistemul dumneavoastră de operare și faceți clic pe **Următorul**.

!

Faceți o copie de rezervă a fișierelor cu aplicația software **Rescue Data** (Salvarea datelor) dacă ați modificat fișierele după ce ați făcut o copie de rezervă a acestora utilizând funcția de copiere de rezervă Windows.

- 5 Faceți clic pe **System Restore** (Restaurare sistem). Apare fereastra **System Restore** (Restaurare sistem).
- 6 În fereastra **Recovery** (Recuperare), faceți clic pe **Deschidere Restaurare sistem**.
- 7 Dacă opțiunea **Se alege un alt punct de restaurare** este afișată în fereastra **System Restore** (Restaurare sistem), selectați-o și faceți clic pe **Următorul**. Dacă nu, faceți clic pe **Următorul**.
- 8 Selectați un punct de restaurare și faceți clic pe **Următorul**.
- 9 Faceți clic pe **Terminare** pentru a confirma punctul de restaurare. Reporniți computerul dacă fereastra vă indică să reporniți computerul.



## Depanare

---

### Dacă aveți vreo problemă legată de funcționarea computerului

Încercați aceste sugestii înainte de a contacta un centru de service/asistență Sony autorizat sau direct furnizorul local Sony.

RO

- Citiți informațiile de depanare din această secțiune sau **Ghidul de utilizare** de pe ecran.
- Lansați **VAIO Care** și efectuați operațiile necesare.
- Vizitați site-ul Web Pagină de pornire pentru asistență VAIO.

## Probleme de recuperare

### Nu pot recupera din zona de recuperare

Recupeați computerul de pe suporturile de recuperare dacă ați utilizat software pentru a modifica zona de recuperare, dacă ați instalat un sistem de operare diferit de cel preinstalat sau dacă ați formatat dispozitivul de stocare încorporat fără să utilizați **VAIO Care Rescue** (Salvare de VAIO Care).

### Nu pot crea suporturi de recuperare

- Încercați sugestiile de mai jos:
  - 1 Opriți computerul și porniți-l din nou. Apoi, încercați să creați din nou suporturi de recuperare.
  - 2 Descărcați și instalați cele mai recente actualizări utilizând **VAIO Update**.
- Încercați alte discuri de încredere.

### Nu pot finaliza procesul de recuperare

- Deconectați de la computer toate dispozitivele externe care nu sunt necesare.
- Încercați sugestiile de mai jos:
  - 1 Dacă încercați să recuperați computerul de pe suporturile de recuperare, verificați dacă suporturile sunt murdare sau deteriorate. Dacă suporturile nu sunt curate, curățați-le și încercați să recuperați din nou computerul.
  - 2 Recupeați computerul din zona de recuperare sau de pe suporturile de recuperare.
  - 3 Dacă problema persistă, vizitați site-ul Web Pagină de pornire pentru asistență VAIO pentru asistență suplimentară.





## Probleme obișnuite

### Computerul meu nu pornește

- ❑ Asigurați-vă că computerul este bine conectat la o sursă de alimentare, că este pornit și că indicatorul de alimentare este aprins.
- ❑ Asigurați-vă că acumulatorul este instalat corect și că este încărcat.
- ❑ Deconectați toate dispozitivele USB conectate (dacă există) și apoi reporniți computerul.
- ❑ Îndepărtați orice modul de memorie suplimentar instalat după ce ați achiziționat computerul și apoi reporniți computerul.
- ❑ În cazul în care computerul este conectat la un prelungitor sau la o sursă de alimentare neîntreruptibilă (UPS), asigurați-vă că prelungitorul sau dispozitivul UPS este conectat la o sursă de curent și că este pornit.
- ❑ Deconectați cablul de alimentare sau adaptorul CA și îndepărtați acumulatorul. Așteptați între trei și cinci minute. Reinstalați acumulatorul, conectați cablul de alimentare sau adaptorul CA și apoi porniți computerul.
- ❑ Condensul poate duce la defectarea computerului. Dacă apare condens, nu utilizați computerul cel puțin o oră.
- ❑ Verificați dacă este folosit cablul de alimentare sau adaptorul CA Sony livrat.

### Indicatorul luminos verde de alimentare se aprinde, însă ecranul rămâne gol

- ❑ Apăsăți de mai multe ori tastele **Alt+F4** pentru a închide fereastra aplicației. Este posibil să se fi produs o eroare de aplicație.
- ❑ Apăsăți tastele **Ctrl+Alt+Delete** și faceți clic pe săgeata  de lângă butonul **Închidere**  și pe **Repornire**.
- ❑ Mențineți apăsat butonul de alimentare sau glisați și mențineți pe poziție comutatorul de alimentare cel puțin patru secunde pentru a închide computerul. Deconectați cablul de alimentare al adaptorului CA și lăsați computerul aproximativ cinci minute. Apoi, conectați cablul de alimentare sau adaptorul CA și porniți din nou computerul.

!

Închiderea computerului folosind combinația de taste **Ctrl+Alt+Delete** sau comutatorul de alimentare poate duce la pierderea datelor nesalvate.

- ❑ Dacă folosiți un monitor extern, asigurați-vă că aceasta este conectat la o sursă de curent și că este pornit.

### **Indicatorul luminos de încărcare clipește rapid și computerul nu pornește**

- ❑ Această problemă poate fi cauzată de instalarea incorectă a acumulatorului. Pentru a rezolva această problemă, opriți computerul și scoateți acumulatorul. Apoi, instalați din nou acumulatorul în computer. Pentru detalii, consultați **Ghidul de utilizare**.
- ❑ Dacă problema persistă, înseamnă că acumulatorul instalat nu este compatibil. Scoateți acumulatorul și contactați un centru de service/asistență Sony autorizat. Pentru a găsi cel mai apropiat centru sau agent, consultați **Ghidul de utilizare** pe ecran.

### **Apare un mesaj care indică fie incompatibilitatea, fie instalarea defectuoasă a acumulatorului și computerul intră în modul Hibernare**

Consultați răspunsurile pentru „Indicatorul luminos de încărcare clipește rapid și computerul nu pornește”.

### **Sistemul de operare Windows nu acceptă parola și afișează mesajul Enter Onetime Password**

Dacă introduceți de trei ori la rând o parolă de pornire greșită, va apărea mesajul **Enter Onetime Password** și sistemul de operare Windows nu va porni. Mențineți apăsat butonul de alimentare sau glisați și mențineți pe poziție comutatorul de alimentare cel puțin patru secunde pentru a verifica dacă indicatorul luminos de alimentare se stinge. Așteptați între 10 și 15 secunde, apoi reporniți computerul și introduceți parola corectă. Parola este sensibilă la litere mari și mici, așa că asigurați-vă că verificați cu ce fel de litere scrieți înainte de a introduce parola.

### **Nu îmi amintesc parola de pornire**

Dacă ați uitat parola de pornire, contactați un centru de service/asistență Sony autorizat. Se va percepe o taxă de reinițializare.



© 2010 Sony Corporation / Printed in Japan  
4-191-963-61(1)

