

**SONY®**

3-218-419-71 (1)

# **Προσαρμογέας *Memory Stick Duo ExpressCard™***

---

Οδηγίες χρήσης

***MSAC-EX1***

  
**MEMORY STICK™**

## **Ελληνικά**



Πριν χρησιμοποιήσετε τη μονάδα, διαβάστε προσεκτικά τις οδηγίες και φυλάξτε τις για μελλοντική χρήση.

### **ΠΡΟΕΙΔΟΠΟΙΗΣΗ**

Για να αποτρέψετε τον κίνδυνο πυρκαγιάς ή ηλεκτροπληξίας, μην εκθέτετε τη συσκευή σε βροχή ή υγρασία.

#### **Σημείωση για τους πελάτες στις χώρες που ισχύουν οι οδηγίες της Ε.Ε.**

Ο κατασκευαστής αυτού του προϊόντος είναι η Sony Corporation, 1-7-1 Konan Minato-ku Tokyo, 108-0075 Japan. Ο Εξουσιοδοτημένος Αντιπρόσωπος σχετικά με την ηλεκτρομαγνητική συμβατότητα και την ασφάλεια του προϊόντος είναι η Sony Deutschland GmbH, Hedelfinger Strasse 61, 70327 Stuttgart, Germany. Για οποιοδήποτε θέμα που αφορά στη συντήρηση ή στην εγγύηση, ανατρέξτε στις διευθύνσεις που παρέχονται στα ξεχωριστά έγγραφα συντήρησης ή εγγύησης.

- Τα  "Memory Stick", "MagicGate Memory Stick", "Memory Stick Duo", **MEMORY STICK DUO**, "MagicGate Memory Stick Duo", "Memory Stick PRO", **MEMORY STICK PRO**, "Memory Stick PRO Duo", **MEMORY STICK PRO DUO**, "Memory Stick PRO-HG Duo", **MEMORY STICK PRO-HG DUO**, "Memory Stick Micro", **MEMORY STICK MICRO**, "M2", **M2**, "MagicGate", **MAGIC GATE**, "ATRAC", "SonicStage" και  **SonicStage** είναι σήματα κατατεθέντα ή σήματα της Sony Corporation.
- Τα Microsoft, Windows, και Windows Vista είναι σήματα κατατεθέντα ή σήματα της Microsoft Corporation στις Ηνωμένες Πολιτείες και/ή σε άλλες χώρες.
- Τα Adobe και Adobe Reader είναι σήματα κατατεθέντα ή σήματα της Adobe Systems, Inc. στις Ηνωμένες Πολιτείες και/ή σε άλλες χώρες.
- Οι ονομασίες Macintosh και Mac OS είναι σήματα κατατεθέντα της Apple Inc. στις Η.Π.Α. και σε άλλες χώρες.
- Οι ονομασίες Intel και Core είναι σήματα κατατεθέντα ή εμπορικά σήματα της Intel Corporation ή των θυγατρικών της στις Η.Π.Α. ή/και σε άλλες χώρες.
- Η ονομασία και τα λογότυπα ExpressCard™ ανήκουν στην PCMCIA και χρησιμοποιούνται από τη Sony κατόπιν παραχώρησης άδειας. Τα υπόλοιπα εμπορικά σήματα και ονόματα αποτελούν ιδιοκτησία των αντίστοιχων κατόχων τους.
- Όλα τα υπόλοιπα σήματα και σήματα κατατεθέντα είναι σήματα των αντίστοιχων κατόχων.
- Τα σύμβολα TM και ® δεν αναφέρονται σε όλες τις περιπτώσεις στο παρόν εγχειρίδιο.

---

## Προφυλάξεις κατά τη χρήση

**Προσέχετε τα ακόλουθα σημεία όταν χρησιμοποιείτε τη μονάδα.**

- Εάν το κυρίως σώμα λερωθεί, σκουπίστε το με ένα απαλό ύφασμα. Ποτέ μη χρησιμοποιείτε βενζίνη, οινόπνευμα, διαλυτικό χρώματος ή άλλες διαλυτικές ουσίες, οι οποίες μπορούν να προκαλέσουν βλάβη στη μονάδα.
- Δεν εγγυάται η προστασία των δεδομένων σε περίπτωση λανθασμένης χρήσης της μονάδας.

# Πίνακας περιεχομένων

Προφυλάξεις κατά τη χρήση .....	4
Χαρακτηριστικά της μονάδας .....	6
Έλεγχος των στοιχείων που περιέχονται .....	8
Απαιτήσεις συστήματος .....	9
Παρεχόμενο λογισμικό .....	10

## Για Windows

Εγκατάσταση λογισμικού στον υπολογιστή σας .....	11
Τρόπος χρήσης της μονάδας .....	13
Εάν ο αφαιρούμενος δίσκος (εικονίδιο Memory Stick) δεν εμφανίζεται .....	16
Αφαίρεση αυτής της μονάδας από τον υπολογιστή σας .....	21
"MagicGate" (τεχνολογία προστασίας πνευματικών δικαιωμάτων) .....	23
Διαμόρφωση/προετοιμασία του "Memory Stick" .....	24

## Για Mac OS

Εγκατάσταση λογισμικού στον υπολογιστή σας .....	25
Τρόπος χρήσης της μονάδας .....	27
Απεγκατάσταση του προγράμματος οδήγησης της συσκευής .....	29
Εντοπισμός προβλημάτων .....	30
Προδιαγραφές .....	31

## Χαρακτηριστικά της μονάδας

Η παρούσα μονάδα είναι προσαρμογέας ExpressCard και είναι συμβατή μόνο με "Memory Stick" μεγέθους duo. Μπορείτε να χρησιμοποιήσετε αυτή τη μονάδα εισαγάγοντάς τη στην υποδοχή ExpressCard του υπολογιστή σας.

Αυτή η μονάδα είναι συμβατή με την παράλληλη διασύνδεση 8-bit του "Memory Stick PRO-HG Duo" και χρησιμοποιεί τη διασύνδεση PCI Express επιτρέποντας τη μεταφορά δεδομένων με ταχύτητα έως 30 MB/s (240 Mbps) (ανάγνωση/εγγραφή).\*

Μπορείτε να προωθήσετε μεγάλο όγκο αποθηκευμένων δεδομένων από το "Memory Stick" προς τον ηλεκτρονικό υπολογιστή σας και το αντίθετο.

\* Το "Memory Stick PRO-HG Duo" (MS-EX4G) έχει επιτύχει αυτήν την ταχύτητα μεταφοράς μετά την πλήρη διαμόρφωσή του σε εγκεκριμένο περιβάλλον από τη Sony για το χρόνο αντιγραφής αρχείων και έχει υπολογιστεί ο χρόνος μεταφοράς.

• Παρακάτω παρουσιάζονται οι πραγματικές μετρήσεις και συνθήκες.

<Περιβάλλον υπολογιστή>

Μοντέλο: VGN-AR92US (Η σειρά VAIO κατασκευάζεται από τη Sony)

CPU: Intel Core 2 Duo T7600 2,33 GHz

Chipset: Intel 945PM Express chipset

Κύρια μνήμη: 2 GB

Μονάδα σκληρού δίσκου: 80 GB × 2 (RAID 0)

Λειτουργικό σύστημα: Windows Vista Ultimate

<Μεταφορά δεδομένων>

Αρχείο βίντεο μεγέθους περίπου 922 MB

Επιπλέον, η ταχύτητα μεταφοράς δεδομένων διαφέρει ανάλογα με το μέγεθος των μεταφερόμενων αρχείων, το μέσο που χρησιμοποιείται, την ταχύτητα του λειτουργικού συστήματος ή της CPU και άλλες συνθήκες χρήσης, συνεπώς δεν εγγυάται ταχύτητα μεταφοράς 30 MB/s (240 Mbps) σε όλες τις περιπτώσεις.

### **■ Σημείωση**

Η πραγματική ταχύτητα μεταφοράς (ανάγνωση/εγγραφή) ενδέχεται να διαφέρει ανάλογα με το συνδυασμό της παρούσας μονάδας και του "Memory Stick" που χρησιμοποιείτε στον υπολογιστή σας ή ανάλογα με το περιβάλλον του υπολογιστή.

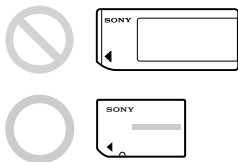
## Τύποι "Memory Stick" που μπορούν να χρησιμοποιηθούν με την παρούσα μονάδα (δεν παρέχονται)

- "Memory Stick Duo" (χωρίς MagicGate)
- "Memory Stick Duo" (με MagicGate)
- "MagicGate Memory Stick Duo"
- "Memory Stick PRO Duo"
- "Memory Stick PRO-HG Duo"
- "Memory Stick Micro" ("M2")\*

\* Χρησιμοποιήστε τον καθορισμένο προσαρμογέα, (MSAC-MMD/δεν παρέχεται), για να χρησιμοποιήσετε το "Memory Stick Micro" με την παρούσα μονάδα.



- Δεν είναι δυνατή η χρήση "Memory Stick" κανονικού μεγέθους με την παρούσα μονάδα.



- Η Sony δεν εγγυάται τη λειτουργία της παρούσας μονάδας με όλα τα "Memory Stick". Έχει επαληθευθεί η απόδοση της μονάδας με όλα τα "Memory Stick" έως 8 GB (MSX-M8GS) (από τον Ιούλιο 2007). Ανατρέξτε στην παρακάτω τοποθεσία Web για να δείτε τα "Memory Stick" που υποστηρίζονται. Στην τοποθεσία μας στο Web υπάρχουν διαθέσιμες ενημερώσεις και εκδόσεις "Memory Stick": <http://www.sony.net/memorystick/supporte/>

---

## Έλεγχος των στοιχείων που περιέχονται

Δεν παρέχονται τα "Memory Stick".

- Προσαρμογέας Memory Stick Duo ExpressCard (παρούσα μονάδα) (1)
- CD-ROM (1)
  - Το CD-ROM περιέχει τα ακόλουθα προγράμματα λογισμικού:
    - Πρόγραμμα οδήγησης της συσκευής
    - "Memory Stick Formatter" (Windows)
    - Οδηγίες χρήσης (αρχείο PDF)
- Οδηγός εγκατάστασης (1)



# Απαιτήσεις συστήματος

## Προτεινόμενο περιβάλλον Windows

- Λειτουργικό σύστημα

Windows XP:

Microsoft Windows XP Home Edition Service Pack 2 ή νεότερη έκδοση

Microsoft Windows XP Professional Service Pack 2 ή νεότερη έκδοση

Windows Vista:

Microsoft Windows Vista Home Basic

Microsoft Windows Vista Home Premium

Microsoft Windows Vista Business

Microsoft Windows Vista Enterprise

Microsoft Windows Vista Ultimate

- Τα λειτουργικά συστήματα που αναφέρονται παραπάνω πρέπει να είναι εγκαταστημένα στον ηλεκτρονικό υπολογιστή κατά την παράδοση από το εργοστάσιο.
- Δεν παρέχεται εγγύηση για τη λειτουργία σε αναβαθμισμένα λειτουργικά συστήματα ακόμα και αν αυτά συγκαταλέγονται μεταξύ των προαναφερόμενων.
- Υποδοχή ExpressCard (βασικός εξοπλισμός)
- Μονάδα CD-ROM

## Προτεινόμενο περιβάλλον Macintosh

- Λειτουργικό σύστημα: Mac OS X v10.4 (10.4.9 ή νεότερο)
  - Το λειτουργικό συστήματα που αναφέρεται παραπάνω πρέπει να είναι εγκαταστημένο στον ηλεκτρονικό υπολογιστή κατά την παράδοση από το εργοστάσιο.
  - Δεν παρέχεται εγγύηση για τη λειτουργία σε αναβαθμισμένα λειτουργικά συστήματα ακόμα και αν αυτά συγκαταλέγονται μεταξύ των προαναφερόμενων.
- Υποδοχή ExpressCard (βασικός εξοπλισμός)
- Μονάδα CD-ROM

### **Σημείωση**

Δεν παρέχεται εγγύηση για τη λειτουργία σε όλους τους ηλεκτρονικούς υπολογιστές ακόμα και αν αυτοί ικανοποιούν τις απαιτήσεις για τα προτεινόμενα περιβάλλοντα.

## Παρεχόμενο λογισμικό

Το CD-ROM (παρέχεται) περιλαμβάνει τα ακόλουθα προγράμματα λογισμικού;

### Πρόγραμμα οδήγησης της συσκευής

Το πρόγραμμα οδήγησης της συσκευής πρέπει να έχει εγκατασταθεί όταν η παρούσα μονάδα χρησιμοποιηθεί στον ηλεκτρονικό υπολογιστή.

Για τον τρόπο εγκατάστασης του οδηγού συσκευής, ανατρέξτε στη σελίδα 11 (Windows) ή στη σελίδα 25 (Mac OS).

### "Memory Stick Formatter" (Windows)

Πρόκειται για ένα πρόγραμμα λογισμικού για τη διαμόρφωση (προετοιμασία) του "Memory Stick". Η διαμόρφωση διαγράφει όλα τα δεδομένα που έχουν εγγραφεί στο "Memory Stick". Για να διατηρείται η συμβατότητα του "Memory Stick" όταν αυτό χρησιμοποιείται με συμβατά προϊόντα, πρέπει πάντα να χρησιμοποιείτε το παρόν λογισμικό κατά τη διαμόρφωση του "Memory Stick" στην παρούσα μονάδα. Για λεπτομέρειες, ανατρέξτε στη σελίδα 24.

#### **■ Σημείωση**

Αν κάνετε διαμόρφωση ενός "Memory Stick" που περιέχει ήδη δεδομένα, όλα τα υπάρχοντα δεδομένα θα διαγραφούν. Προσέξτε να μην διαγράψετε σημαντικά δεδομένα κατά λάθος.

## Εγκατάσταση λογισμικού στον υπολογιστή σας

### ■ Σημείωση

- Βεβαιωθείτε ότι έχει εγκαταστήσει το πρόγραμμα οδήγησης της συσκευής από το CD-ROM (παρέχεται) προτού εισαγάγετε τη μονάδα στον υπολογιστή σας.  
Μην εκτελείτε την εγκατάσταση αφότου η μονάδα εισαχθεί στον υπολογιστή σας.  
Επανεκκινήστε τον υπολογιστή σας όταν ολοκληρωθεί η εγκατάσταση και, στη συνέχεια, εισαγάγετε τη μονάδα στον υπολογιστή σας.
- Ταυτόχρονα με την εγκατάσταση του προγράμματος οδήγησης συσκευής εγκαθίσταται στον υπολογιστή σας και το "Memory Stick Formatter".

Για τις οδηγίες που ακολουθούν χρησιμοποιούνται παραδείγματα από τα Windows Vista. Οι οθόνες μπορεί να διαφέρουν ανάλογα με τον τύπο του λειτουργικού συστήματος και τις ρυθμίσεις του υπολογιστή. Ακολουθήστε την παρακάτω διαδικασία για να εγκαταστήσετε το πρόγραμμα οδήγησης της συσκευής.  
Μερικά στοιχεία ενδέχεται να εγκατασταθούν αυτόματα.

### **1** Ενεργοποιήστε το υπολογιστή σας.

Σε αυτό το σημείο, μην εισαγάγετε τη μονάδα στον υπολογιστή σας. Κλείστε όλες τις εφαρμογές που βρίσκονται σε εκτέλεση. Για να εγκαταστήσετε το πρόγραμμα οδήγησης της συσκευής, πρέπει να συνδεθείτε με δικαιώματα διαχειριστή. Ανατρέξτε στο εγχειρίδιο του υπολογιστή σας για πληροφορίες σχετικά με τη σύνδεση με προνόμια διαχειριστή.

### **2** Εισαγάγετε το CD-ROM (παρέχεται) στη μονάδα CD-ROM του υπολογιστή σας.

Εμφανίζεται η οθόνη "Αυτόματη Εκτέλεση".

### **3** Κάντε κλικ στο αρχείο [Εκτέλεση Setup.exe].

Το πρόγραμμα εκκίνησης εγκατάστασης ξεκινάει αυτόματα.

### **4** Κάντε κλικ στο κουμπί [Driver] στο μενού.

### **5** Διαβάστε προσεκτικά την Άδεια Χρήσης και, στη συνέχεια, κάντε κλικ στο κουμπί [Agree].

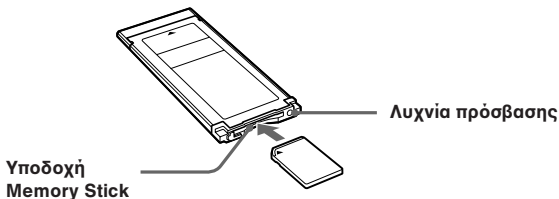
Ξεκινά η εγκατάσταση του προγράμματος οδήγησης της συσκευής.

- 6 Κάντε κλικ στο κουμπί [Next] όπως υποδεικνύεται στην οθόνη.**  
Εμφανίζεται η οθόνη "Ready to Install the Program".
- 7 Κάντε κλικ στο κουμπί [Install].**
- 8 Κάντε κλικ στο κουμπί [Finish].**  
Ολοκληρώνεται η εγκατάσταση του προγράμματος οδήγησης της συσκευής και, στη συνέχεια, ξεκινάει η εγκατάσταση του "Memory Stick Formatter".
- 9 Επιλέξτε τη γλώσσα στην οθόνη "Choose Setup Language" και κάντε κλικ στο κουμπί [Next].**
- 10 Ακολουθήστε τις οδηγίες στην οθόνη και κάντε κλικ στο κουμπί [Next].**
- 11 Κάντε κλικ στο κουμπί [Finish].**  
Ολοκληρώνεται η εγκατάσταση του "Memory Stick Formatter".  
Για να χρησιμοποιήσετε το "Memory Stick Formatter", επιλέξτε [Έναρξη] – [Όλα τα προγράμματα] – [Memory Stick Utility] – [Memory Stick Formatter].
- 12 Επανεκκινήστε τον υπολογιστή σας.**

## Τρόπος χρήσης της μονάδας

Για τις οδηγίες που ακολουθούν χρησιμοποιούνται παραδείγματα από τα Windows Vista. Οι οθόνες ενδέχεται να διαφέρουν ανάλογα με τον τύπο του λειτουργικού συστήματος και τις ρυθμίσεις του υπολογιστή σας.

- 1 Εισαγάγετε το "Memory Stick" στην υποδοχή Memory Stick της παρούσας μονάδας.**



- 2 Εισαγάγετε τη μονάδα στην υποδοχή ExpressCard του υπολογιστή σας.**

Πραγματοποιείται αναγνώριση της μονάδας.

Εάν χρησιμοποιείτε Windows XP, πραγματοποιείται εκκίνηση του "Οδηγός εύρεσης νέου υλικού" και γίνεται αναγνώριση της μονάδας.



Εισαγάγετε ή αφαιρέστε τη μονάδα από τον υπολογιστή όπως δείχνει η εικόνα.

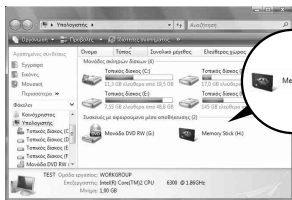
Ο τρόπος αφαίρεσης της μονάδας διαφέρει ανάλογα με τον υπολογιστή σας.

### **Σημείωση**

Εισαγάγετε τη μονάδα πλήρως στον υπολογιστή σας. Βεβαιωθείτε ότι έχετε εισαγάγει τη μονάδα με τον σωστό προσανατολισμό, για να αποφύγετε τυχόν βλάβες.

## **3 Βεβαιωθείτε ότι η μονάδα αναγνωρίζεται.**

- ① Κάντε κλικ στο κουμπί [Έναρξη] και, στη συνέχεια, στο στοιχείο [Υπολογιστής].
- ② Βεβαιωθείτε ότι εμφανίζεται το εικονίδιο του "Memory Stick (H:)" που έχει μόλις αναγνωριστεί.



Το εικονίδιο του "Memory Stick (H:)" υποδεικνύει ότι η μονάδα έχει εισαχθεί στον υπολογιστή. Ανάλογα με τον υπολογιστή, το όνομα δίσκου ((H:), κ.λπ.) μπορεί να διαφέρει.

Η εισαγωγή ολοκληρώνεται όταν εμφανιστεί το εικονίδιο του "Memory Stick (H:)" .

Μπορεί να χρειαστεί λίγη ώρα μέχρι να εμφανιστεί το εικονίδιο του "Memory Stick (H:)" .

## **4 Σύρετε και αποθέστε τα δεδομένα που θέλετε να μεταφέρετε.**

Σύρετε και αποθέστε τα δεδομένα που θέλετε να μεταφέρετε από τον υπολογιστή σας στο "Memory Stick" (παρούσα μονάδα) ή από το "Memory Stick" (παρούσα μονάδα) στον υπολογιστή σας.

### **■ Σημείωση**

Όταν η λυχνία πρόσβασης αναβοσβήνει, υποδεικνύει ότι πραγματοποιείται πρόσβαση στα δεδομένα. Ποτέ μην αφαιρείτε το "Memory Stick", μην απενεργοποιείτε τον υπολογιστή ή μην αφαιρείτε τη μονάδα ενώ αναβοσβήνει η λυχνία πρόσβασης. Διαφορετικά ενδέχεται να προκληθεί ζημιά στα δεδομένα του "Memory Stick".

# Εάν ο αφαιρούμενος δίσκος (εικονίδιο Memory Stick) δεν εμφανίζεται

Το πρόγραμμα οδήγησης συσκευής ενδέχεται να μην έχει εγκατασταθεί σωστά. Εισαγάγετε τη μονάδα στον υπολογιστή και, στη συνέχεια, εκτελέστε την ακόλουθη διαδικασία.

## Εάν χρησιμοποιείτε Windows XP

Συνδεθείτε ως διαχειριστής ή χρησιμοποιώντας ένα αναγνωριστικό χρήστη με δικαιώματα διαχείρισης. Ανατρέξτε στο εγχειρίδιο του υπολογιστή σας για οδηγίες σχετικά με τη διαδικασία σύνδεσης με δικαιώματα διαχείρισης.

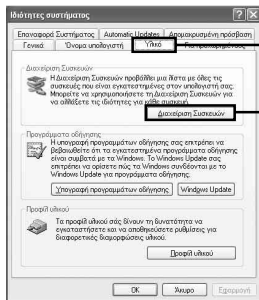
### 1 Εμφανίστε την οθόνη "Ιδιότητες συστήματος".

- 1 Κάντε κλικ στο κουμπί [Έναρξη].
- 2 Κάντε κλικ στο στοιχείο [Πίνακας Ελέγχου].
- 3 Κάντε διπλό κλικ στο στοιχείο [Επιδόσεις και Συντήρηση].
- 4 Κάντε κλικ στο εικονίδιο "Σύστημα".





## 2 Ελέγξτε εάν έχει εγκατασταθεί σωστά το πρόγραμμα οδήγησης συσκευής.

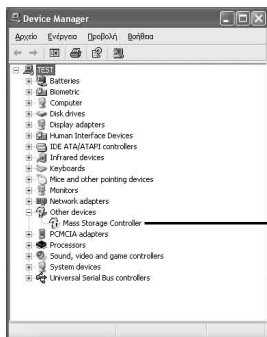


① Κάντε κλικ στην καρτέλα [Υλικό] στην οθόνη "Ιδιότητες συστήματος".

② Κάντε κλικ στο [Διαχείριση Συσκευών].



Εμφανίζεται η οθόνη "Διαχείριση Συσκευών".



Ελέγξτε εάν εμφανίζεται το σύμβολο "!" μπροστά από τον [Ελεγκτής μαζικού αποθηκευτικού χώρου].

### **3** Εάν το πρόγραμμα οδήγησης συσκευής δεν έχει εγκατασταθεί σωστά, διαγράψτε την καταχώρηση του προγράμματος οδήγησης συσκευής.

Εάν χρησιμοποιήσετε τη διαδικασία που περιγράφεται στο βήμα 2 και βεβαιωθείτε ότι εμφανίζεται το σύμβολο [!Ελεγκτής μαζικού αποθηκευτικού χώρου], το πρόγραμμα οδήγησης συσκευής δεν έχει εγκατασταθεί σωστά.

Χρησιμοποιήστε την ακόλουθη διαδικασία για να διαγράψετε αυτό το πρόγραμμα οδήγησης της συσκευής.

**Μην διαγράψετε άλλες συσκευές πέρα του [!Ελεγκτής μαζικού αποθηκευτικού χώρου].**

- ① Κάντε δεξιό κλικ στον [!Ελεγκτής μαζικού αποθηκευτικού χώρου].
- ② Κάντε κλικ στην επιλογή [Κατάργηση εγκατάστασης]. Εμφανίζεται η οθόνη "Επιβεβαίωση κατάργησης συσκευής".
- ③ Κάντε κλικ στο κουμπί [OK]. Η συσκευή διαγράφεται.
- ④ Επανεκκινήστε τον υπολογιστή σας αφού αποσυνδέσετε τη μονάδα.

Εγκαταστήστε ξανά το πρόγραμμα οδήγησης συσκευής ξεκινώντας τη διαδικασία από το Βήμα 1 στη σελίδα 11.

#### **■ Σημείωση**

Εάν διαγράψετε άλλες συσκευές πέρα του [!Ελεγκτής μαζικού αποθηκευτικού χώρου], ο υπολογιστής σας ενδέχεται να μην λειτουργεί κανονικά.

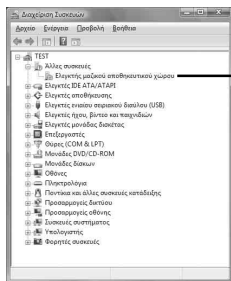
# Εάν χρησιμοποιείτε Windows Vista

Συνδεθείτε ως διαχειριστής ή χρησιμοποιώντας ένα αναγνωριστικό χρήστη με δικαιώματα διαχείρισης. Ανατρέξτε στο εγχειρίδιο του υπολογιστή σας για οδηγίες σχετικά με τη διαδικασία σύνδεσης με δικαιώματα διαχείρισης.

## 1 Εμφανίστε την οθόνη "Διαχείριση Συσκευών".

- 1 Κάντε κλικ στο κουμπί [Έναρξη].
- 2 Κάντε κλικ στο στοιχείο [Πίνακας Ελέγχου].
- 3 Κάντε κλικ στο στοιχείο [Διαχείριση Συσκευών] ή "Σύστημα και Συντήρηση".  
Εμφανίζεται η οθόνη "Έλεγχος λογαριασμού χρήστη".
- 4 Κάντε κλικ στην επιλογή [Συνέχεια].

## 2 Ελέγξτε εάν έχει εγκατασταθεί σωστά το πρόγραμμα οδήγησης συσκευής.



Ελέγξτε εάν εμφανίζεται το σύμβολο "!" μπροστά από τον [Ελεγκτής μαζικού αποθηκευτικού χώρου].

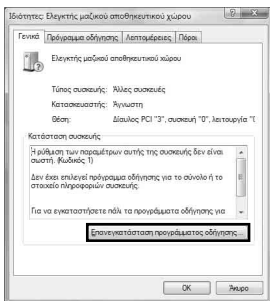
### 3 Εάν έχει εγκατασταθεί λάθος πρόγραμμα οδήγησης συσκευής, εγκαταστήστε εκ νέου το πρόγραμμα οδήγησης συσκευής.

Εάν χρησιμοποιήσετε τη διαδικασία που περιγράφεται στο βήμα 2 και βεβαιωθείτε ότι εμφανίζεται το σύμβολο [!Ελεγκτής μαζικού αποθηκευτικού χώρου], το πρόγραμμα οδήγησης συσκευής δεν έχει εγκατασταθεί σωστά.

- 1 Κάντε δεξιό κλικ στον [!Ελεγκτής μαζικού αποθηκευτικού χώρου] και επιλέξτε [Ιδιότητες].

Εμφανίζεται η οθόνη "Ιδιότητες: Ελεγκτής μαζικού αποθηκευτικού χώρου".

- 2 Κάντε κλικ στην επιλογή [Επανεγκατάσταση προγράμματος οδήγησης...].

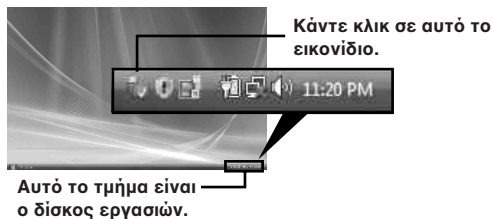


## Αφαίρεση αυτής της μονάδας από τον υπολογιστή σας

Εκτελέστε τη διαδικασία προτού αφαιρέσετε τη μονάδα από τον υπολογιστή.

Για τις οδηγίες που ακολουθούν χρησιμοποιούνται οι οθόνες που εμφανίζονται στα Windows Vista. Οι οθόνες ενδέχεται να διαφέρουν στον υπολογιστή σας ανάλογα με τον τύπο του λειτουργικού συστήματος και τις ρυθμίσεις.

- 1** Κάντε κλικ στο εικονίδιο "Ασφαλής κατάργηση συσκευών υλικού" στη γραμμή εργασιών, στην κάτω δεξιά γωνία της οθόνης.



- 2** Επιλέξτε [Ασφαλής κατάργηση: Sony Memory Stick Duo ExpressCard Adaptor - Μονάδα δίσκου(F:)].



Το όνομα δίσκου ((F:), κ.λπ) μπορεί να διαφέρει ανάλογα με τον υπολογιστή που χρησιμοποιείτε.

### **3** Εμφανίζεται το μήνυμα "Αυτή η συσκευή μπορεί τώρα να αφαιρεθεί από τον υπολογιστή με ασφάλεια." και μπορείτε να αφαιρέσετε τη μονάδα από τον υπολογιστή.

#### **■ Σημείωση**

Οι ενδείξεις ενδέχεται να διαφέρουν ανάλογα με το λειτουργικό σύστημα του υπολογιστή σας.

#### **■ Σημείωση**

- Κατά την αφαίρεση του "Memory Stick" από τη μονάδα, πρέπει πρώτα να αφαιρέσετε τη μονάδα από τον υπολογιστή όπως περιγράφεται παραπάνω.
- Μην αφαιρείτε το "Memory Stick" από τη μονάδα όταν η λυχνία πρόσβασης αναβοσβήνει. Υπάρχει κίνδυνος να καταστραφούν δεδομένα στο "Memory Stick".
- Εάν αφαιρέσετε τη μονάδα ή το "Memory Stick" σε αυτή τη μονάδα χωρίς να εκτελέσετε τις παραπάνω λειτουργίες ενδέχεται να προκληθεί βλάβη στο "Memory Stick". Αφαιρέστε τη μονάδα ή το "Memory Stick" αφού εκτελέσετε τις παραπάνω λειτουργίες. Η Sony δεν φέρει ευθύνη για καμία βλάβη που οφείλεται στη μη τήρηση των παραπάνω οδηγιών.

Η επανεκτύπωση των στιγμιότυπων οθόνης των προϊόντων της Microsoft έγινε κατόπιν παραχώρησης άδειας από τη Microsoft Corporation.

## "MagicGate" (τεχνολογία προστασίας πνευματικών δικαιωμάτων)

"MagicGate" είναι το γενικό όνομα για την τεχνολογία προστασίας πνευματικών δικαιωμάτων που έχει αναπτυχθεί από τη Sony. Η μουσική και άλλα δεδομένα που απαιτούν προστασία πνευματικής ιδιοκτησίας μπορούν να εγγράφονται και να αναπαράγονται με τη χρήση του συνδυασμού ενός "Memory Stick" συμβατού με "MagicGate" και ενός εξοπλισμού συμβατού με "MagicGate", όπως είναι η παρούσα μονάδα.

Χρησιμοποιώντας το "SonicStage CP" με αυτή τη μονάδα, μπορείτε να μεταφέρετε δεδομένα μουσικής μορφής ATRAC με προστασία πνευματικής ιδιοκτησίας στο "Memory Stick".

### Σχετικά με το "SonicStage CP"

Το "SonicStage CP" είναι ένα ολοκληρωμένο λογισμικό για να απολαμβάνετε μουσική.

Με το "SonicStage CP" μπορείτε να απολαμβάνετε πηγές μουσικής όπως είναι τα CD μουσικής κ.λπ, ή μπορείτε να εισάγετε μουσική στον σκληρό δίσκο του υπολογιστή σας για την ολοκληρωμένη διαχείριση της συλλογής σας.

Επίσης, με την παρούσα μονάδα μπορείτε να μεταφέρετε σε ένα "Memory Stick" τα δεδομένα μουσικής που έχουν μεταφερθεί στον σκληρό δίσκο του υπολογιστή σας, ώστε να μπορείτε να τα απολαύσετε εκτός του περιβάλλοντος του υπολογιστή.

Μπορείτε να λάβετε δωρεάν το "SonicStage CP" στην ακόλουθη τοποθεσία web. Για τη λήψη απαιτείται ο σειριακός αριθμός που αναγράφεται στην πίσω πλευρά της μονάδας.  
<http://www.sony.net/memorystick/support/e/>

## Διαμόρφωση/προετοιμασία του "Memory Stick"

Η διαμόρφωση διαγράφει όλα τα δεδομένα που έχουν εγγραφεί στο "Memory Stick". Χρησιμοποιήστε το λογισμικό "Memory Stick Formatter" (παρέχεται) για να διαμορφώσετε το "Memory Stick". Για λεπτομέρειες σχετικά με τον τρόπο χρήσης του "Memory Stick Formatter", ανατρέξτε στη βοήθεια του "Memory Stick Formatter". Μπορείτε να λάβετε το "Memory Stick Formatter" στον ακόλουθο ιστοτόπο.

<http://www.sony.net/memorystick/supporte/>

### **Π**σημείωση

Εάν μορφοποιήσετε "Memory Stick" που περιέχει εγγεγραμμένα δεδομένα, τα ήδη εγγεγραμμένα δεδομένα θα διαγραφούν. Προσέξτε να μη διαγράψετε άθελά σας σημαντικά δεδομένα.

- 1** Εισάγετε ένα "Memory Stick" στην παρούσα μονάδα.
- 2** Εισαγάγετε τη μονάδα στον υπολογιστή σας.
- 3** Εκκινήστε το "Memory Stick Formatter".
- 4** Βεβαιωθείτε ότι είναι επιλεγμένη η μονάδα στην οποία έχει τοποθετηθεί το "Memory Stick" και, στη συνέχεια, επιλέξτε [Start format].

### **Π**σημείωση

Ποτέ μην αφαιρείτε τη μονάδα από τον υπολογιστή κατά τη μορφοποίηση του "Memory Stick". Τα δεδομένα του "Memory Stick" μπορεί να υποστούν βλάβη.



## Εγκατάσταση λογισμικού στον υπολογιστή σας

### ■ Σημείωση

Βεβαιωθείτε ότι έχει εγκαταστήσει το πρόγραμμα οδήγησης της συσκευής από το CD-ROM (παρέχεται) προτού εισαγάγετε τη μονάδα στον υπολογιστή σας.

Μην εκτελείτε την εγκατάσταση αφότου η μονάδα εισαχθεί στον υπολογιστή σας.

Επανεκκινήστε τον υπολογιστή σας όταν ολοκληρωθεί η εγκατάσταση και, στη συνέχεια, εισαγάγετε τη μονάδα στον υπολογιστή σας.

Ακολουθήστε την παρακάτω διαδικασία για να εγκαταστήσετε το πρόγραμμα οδήγησης της συσκευής.

Μερικά στοιχεία ενδέχεται να εγκατασταθούν αυτόματα.

### 1 Ενεργοποιήστε το υπολογιστή σας.

Σε αυτό το σημείο, μην εισαγάγετε τη μονάδα στον υπολογιστή σας. Κλείστε όλες τις εφαρμογές που βρίσκονται σε εκτέλεση.

### 2 Εισαγάγετε το CD-ROM (παρέχεται) στη μονάδα CD-ROM του υπολογιστή σας.

### 3 Ανοίξτε το φάκελο "Mac OS" και κάντε διπλό κλικ στο αρχείο [MSAC-EX1 Device Driver.dmg].

Εμφανίζεται η οθόνη "MSAC-EX1 Device Driver".

### 4 Κάντε διπλό κλικ στο στοιχείο [MSAC-EX1 Device Driver Installer].

### 5 Κάντε κλικ στο κουμπί [Continue] στην οθόνη "Welcome to MSAC-EX1 Device Driver vxxx Installer".

### 6 Κάντε κλικ στο κουμπί [Continue] στην οθόνη "Select Destination".

### 7 Κάντε κλικ στο κουμπί [Install] στην οθόνη "Easy install to 'xxx'".

### 8 Πληκτρολογήστε το "ID" και το "password" σας και κάντε κλικ στο κουμπί [OK] στην οθόνη ελέγχου ταυτότητας.

**9** Κάντε κλικ στο κουμπί [Continue to install] στην οθόνη επιβεβαίωσης της εγκατάστασης.

Η εγκατάσταση του προγράμματος οδήγησης της συσκευής ξεκινάει.

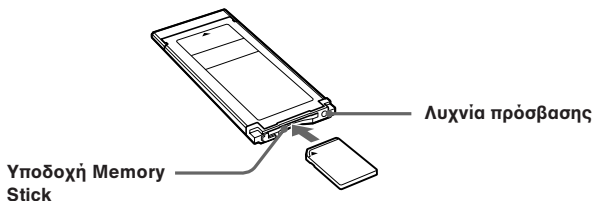
**10** Αφού ολοκληρωθεί η εγκατάσταση, κάντε κλικ στο κουμπί [Restart].

## Τρόπος χρήσης της μονάδας

### Σημείωση

Βεβαιωθείτε ότι έχει εγκαταστήσει το πρόγραμμα οδήγησης της συσκευής από το CD-ROM (παρέχεται) προτού εισαγάγετε τη μονάδα στον υπολογιστή σας. Μετά την εγκατάσταση επανεκκινήστε τον υπολογιστή σας.

- 1** Εισαγάγετε το "Memory Stick" στην υποδοχή Memory Stick της παρούσας μονάδας.



- 2** Εισαγάγετε τη μονάδα στην υποδοχή ExpressCard του υπολογιστή σας.



Εισαγάγετε ή αφαιρέστε τη μονάδα από τον υπολογιστή όπως δείχνει η εικόνα.

Ο τρόπος αφαίρεσης της μονάδας διαφέρει ανάλογα με τον υπολογιστή σας.

### **■ Σημείωση**

Εισαγάγετε καλά τη μονάδα στον υπολογιστή σας. Προς αποφυγή πρόκλησης βλάβης, βεβαιωθείτε ότι έχετε συνδέσει τη μονάδα με τον σωστό προσανατολισμό.

## **3 Βεβαιωθείτε ότι η μονάδα αναγνωρίζεται.**

Βεβαιωθείτε ότι στην επιφάνεια εργασίας εμφανίζεται το εικονίδιο του "Memory Stick" που έχει μόλις αναγνωριστεί.

## **4 Σύρετε και αποθέστε τα δεδομένα που θέλετε να μεταφέρετε.**

Σύρετε και αποθέστε τα δεδομένα που θέλετε να μεταφέρετε από τον υπολογιστή σας στο "Memory Stick" (παρούσα μονάδα) ή από το "Memory Stick" (παρούσα μονάδα) στον υπολογιστή σας.

## **5 Αφαιρέστε τη μονάδα.**

Σύρετε και αποθέστε το εικονίδιο του "Memory Stick" στον κάδο απορριμμάτων και αφαιρέστε τη μονάδα από τον υπολογιστή σας.

### **■ Σημείωση**

- Το εικονίδιο της συσκευής δεν εμφανίζεται στην επιφάνεια εργασίας του υπολογιστή εάν δεν εισαγάγετε το "Memory Stick" στη μονάδα.
- Όταν η λυχνία πρόσβασης αναβοσβήνει, υποδεικνύει ότι υπάρχει πρόσβαση στα δεδομένα. Ποτέ μην αφαιρείτε το "Memory Stick", μην απενεργοποιείτε τον ηλεκτρονικό υπολογιστή και μην αφαιρείτε τη μονάδα από τον υπολογιστή όταν η λυχνία πρόσβασης αναβοσβήνει. Οι ενέργειες αυτές μπορεί να έχουν ως αποτέλεσμα την καταστροφή των δεδομένων που περιέχονται στο "Memory Stick".

## Απεγκατάσταση του προγράμματος οδήγησης της συσκευής

- 1** Τοποθετήστε το CD-ROM (παρέχεται) στη μονάδα CD-ROM του υπολογιστή.
- 2** Ανοίξτε το φάκελο "Mac OS" και κάντε διπλό κλικ στο αρχείο [MSAC-EX1 Device Driver.dmg].  
Εμφανίζεται η οθόνη "MSAC-EX1 Device Driver".
- 3** Κάντε διπλό κλικ στο στοιχείο [MSAC-EX1 Device Driver Uninstaller].  
Η απεγκατάσταση του προγράμματος οδήγησης της συσκευής ξεκινάει.

## Εντοπισμός προβλημάτων

Συμπτώματα	Αιτία/Λύση
Δεν εμφανίζεται το εικονίδιο αφαιρούμενου δίσκου (Memory Stick).	<ul style="list-style-type: none"><li>• Η μονάδα ή το "Memory Stick" δεν έχουν εισαχθεί σωστά. → Εισαγάγετέ τα σωστά. (Σελίδα 13)</li><li>• Το πρόγραμμα οδήγησης συσκευής δεν έχει εγκατασταθεί ή δεν έχει εγκατασταθεί σωστά. → Εγκαταστήστε ή καταργήστε και εγκαταστήστε εκ νέου το πρόγραμμα οδήγησης συσκευής από το CD-ROM (παρέχεται). (Σελίδα 11)</li></ul>
Δεν είναι δυνατή η πρόσβαση στο "Memory Stick" από τον Explorer ή την επιλογή Ο Υπολογιστής μου (Υπολογιστής).	<ul style="list-style-type: none"><li>• Δεν έχει τοποθετηθεί "Memory Stick". → Τοποθετήστε το "Memory Stick".</li></ul>
Η λυχνία πρόσβασης δεν ανάβει όταν τοποθετείτε το "Memory Stick".	<ul style="list-style-type: none"><li>• Η περιοχή σύνδεσης του "Memory Stick" είναι βρώμικη. → Ελέγξτε εάν υπάρχει σκόνη ή βρωμιά στην περιοχή σύνδεσης του "Memory Stick". Απομακρύνετε τυχόν ξένα σώματα και εισαγάγετε εκ νέου το "Memory Stick".</li></ul>

# Προδιαγραφές

Διασύνδεση: ExpressCard/34

Εξωτερικές διαστάσεις

Περίπου 34 mm × 5 mm × 75 mm  
(Μήκος × Ύψος × Βάθος)

Βάρος

Περίπου 22g  
(μη συμπεριλαμβανομένου του "Memory Stick")

Συνθήκες λειτουργίας

Θερμοκρασία 0 °C έως 55 °C  
Υγρασία 20 % έως 80 %  
(δεν επιτρέπεται η υγραποίηση)

Ο σχεδιασμός και τα τεχνικά χαρακτηριστικά υπόκεινται σε αλλαγές χωρίς καμία προειδοποίηση.

Για ερωτήσεις/παρατηρήσεις σχετικά με το προϊόν αυτό, επισκεφτείτε την τοποθεσία υποστήριξης πελατών της εταιρίας μας στο web στη διεύθυνση  
<http://www.sony.net/memorystick/supporte/>

<http://www.sony.net/>

Sony Corporation