

## Digitalni HD kamkorder

### Upute za upotrebu

Prije upotrebe kamere provjerite koja je najnovija verzija upravljačkog programa na web-mjestu u nastavku.  
www.sony.net/SonyInfo/Support/



HDR-AS100V

### Hrvatski

#### Vlasnikova evidencija

Broj modela i serijski brojevi nalaze se na dnu. Upišite serijski broj na mjesto u nastavku. Ti će vam brojevi trebati prilikom kontaktiranja prodavača tvrtke Sony u vezi s ovim proizvodom.

Broj modela HDR-AS \_\_\_\_\_

Serijski broj \_\_\_\_\_

## Prvo ovo pročitajte

Ovaj priručnik obuhvaća osnovne radnje. Više pojedinosti o radnjama potražite u Priručniku (PDF) ugrađenom u kameru pomoću sljedećeg postupka.

- 1 Umetnite dostatno napunjen komplet baterija u kameru.
- 2 Spojite kameru s računalom pomoću mikro USB kabela (priloženo).
- 3 Pritisnite gumb NEXT ili PREV za uključivanje.
- 4 Prikažite [Computer] → [PMHOME] → [HANDBOOK] na računalu, otvorite datoteku Priručnik (PDF) i pročitajte je.

## Provjera povezanih stavki

### Kamera (1)

Kamera je postavljena u vodootpornu futrolu. Otvorite poklopac futrole kako je prikazano u nastavku.

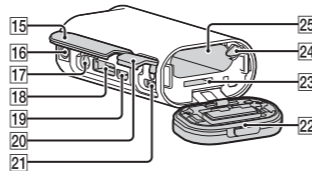
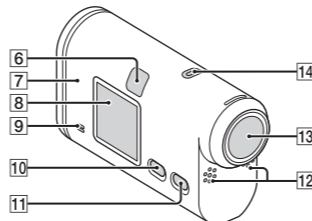
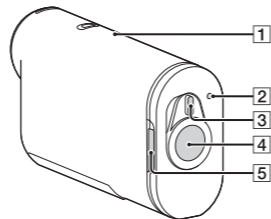
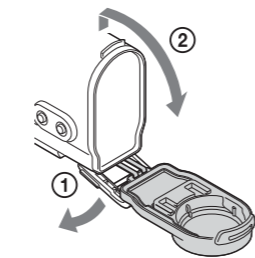
- Mikro USB kabel (1)
- Komplet baterija s mogućnošću ponovnog punjenja (NP-BX1) (1)
- Vodootporna futrola (1)
- Kopča za pričvršćivanje (1)
- Ravno ljepljivo postolje (1)
- Zakrivljeno ljepljivo postolje (1)
- Adapter za tronožac (1)
- Priručnik

Uključeno u unutarnju memoriju ove kamere.

Komplet tiskane dokumentacije

## Dijelovi i kontrole

- 1 GPS senzor
- 2 Žaruljica REC/pristup/CHG (punjenje)
- 3 Prekidač REC HOLD
- 4 Gumb REC (film/fotografija)/ Gumb ENTER (otvara izbornik)
- 5 Ručica za zaključavanje
- 6 IR daljinski prijemnik
- 7 N (oznaka N)
- NFC: Near Field Communication
- 8 Ploča zaslona
- 9 Zvučnik
- 10 Gumb PREV
- 11 Gumb NEXT
- 12 Mikrofoni
- 13 Objektiv
- 14 Žaruljica REC
- 15 Poklopac priključnice
- 16 Rupa za pričvršćivanje adaptera za tronožac
- 17 Priključak (mikrofon)
- 18 Priključnica za dodatnu opremu
- 19 Priključak HDMI OUT
- 20 Poklopac priključnice (USB)
- 21 Multi/mikro USB terminal  
Podržava uređaje kompatibilne s mikro USB-om.
- 22 Komplet baterija/poklopac memorijske kartice
- 23 Utor za umetanje memorijske kartice
- 24 Ručica za izbacivanje baterije
- 25 Utor za umetanje baterije



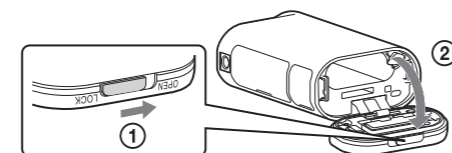
## Početak rada

## Punjenje kompleta baterija

### 1

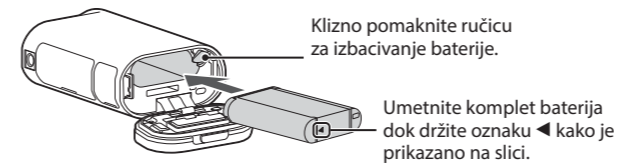
Otvorite poklopac.

- 1 Klizno pomaknite ručicu za zaključavanje tako da žuta oznaka postane vidljiva.
- 2 Otvorite poklopac.



### 2

Umetnite komplet baterija.



Da biste zatvorili poklopac, izvedite radnje iz 1. koraka u obrnutim redoslijedom.

Dobro zatvorite poklopac tako da se ne vidi žuta oznaka na ručici za zaključavanje.

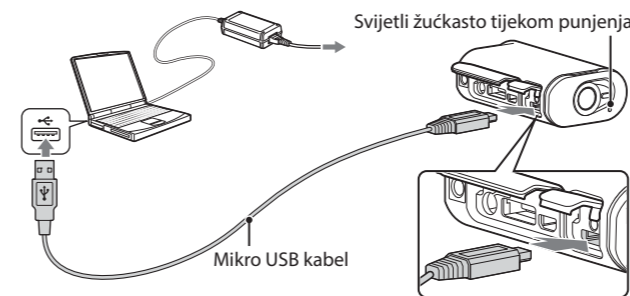
### 3

Provjerite je li kamera isključena.

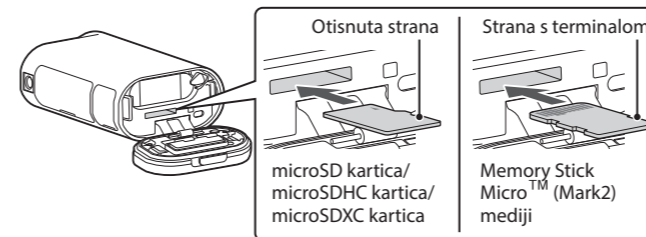
Za isključivanje kamere nekoliko puta pritisnite gumb NEXT dok se ne prikaže [PwOFF], a zatim pritisnite gumb ENTER.

### 4

Spojite multi/mikro USB terminal kamere s računalom pomoću mikro USB kabela (priložen).



## Umetanje memorijske kartice



Ispravno umetnite memorijsku karticu i provjerite je li svaka strana okrenuta u odgovarajućem smjeru.

#### ⚠ Napomene

- Nije zajamčen rad sa svim memorijskim karticama.
- Provjerite je li memorijska kartica pravilno umetnuta. Ako na silu umetnete memorijsku karticu u pogrešnom smjeru, možete oštetiti memorijsku karticu, utor memorijske kartice ili slikovne podatke.
- Formatirajte memorijsku karticu prije upotrebe.
- Da biste izbacili memorijsku karticu, jednom je lagano gurnite.

## Postavljanje sata

Odaberite [SETUP] → [CONFG] → [DATE] za postavljanje datuma, vremena i regije.

## Postavljanje

### Radnje gumbi

NEXT: prelazak na sljedeći izbornik

PREV: prelazak na prethodni izbornik

ENTER: otvaranje izbornika

### Stavke izbornika

Popis načina rada

Zaslon	Načini rada
MOVIE	Način za gledanje filmova
PHOTO	Način za snimanje fotografija
INTVL	Način za snimanje fotografija u intervalima
VMODE	Način za postavljanje kvalitete slike
SETUP	Način za postavljanje
PLAY	Način za reprodukciju
PwOFF	Isključeno

Povezane informacije potražite u odjeljku „Stavke koje možete postaviti pod SETUP“.

Stavke koje možete postaviti pod SETUP

Zaslon	Stavke
STEDY	SteadyShot
FLIP	Prebacivanje
SCENE	Prizor
LAPSE	Snimanje fotografija u intervalima
COLOR	Način boje
PRO	XAVC S™
TC/UB	Vremenski kod/ korisnički bit
IR-RC	IR daljinski upravljač
CONFG	Konfiguracijske postavke

Stavke koje možete postaviti pod CONFG

Zaslon	Stavke
Wi-Fi	Wi-Fi daljinski upravljač
GPS	GPS zapisnik
PLANE	Zrakoplovni način
USBPw	USB izvor napajanja
A.OFF	Automatsko isključivanje
BEEP	Zvučni signal
DATE	Postavka datuma i vremena
DST	Postavka ljetnog računanja vremena
LANG	Postavka jezika
V.SYS	Prebacivanje NTSC/PAL
RESET	Resetiranje postavki
FORMT	Format

#### ⚠ Napomene

- Uzastopnim pritiskanjem gumba NEXT ili PREV mijenjaju se odgovarajući načini rada/stavke postava.
- Da biste se sa svake stavke postava vratili u izbornik [SETUP] ili [CONFG], odaberite [BACK], a zatim pritisnite gumb ENTER.
- Sljedeće radnje dostupne su kada je isključeno napajanje kamere.
  - Pritisnite gumb PREV ili NEXT za uključivanje kamere.
  - Pritisnite gumb ENTER za početak snimanja u načinu za snimanje koji ste postavili prije isključivanja napajanja kamere.
- Izbornik se može promijeniti ovisno o radnim uvjetima kamere.
- [TC/UB] se prikazuje samo kada je [PRO] postavljen na [ON].

Informacije na naljepnici (u iscrtkanom okviru ispod) potrebne su prilikom spajanja kamere s pametnim telefonom. Ako nema naljepnice, pogledajte isporučenu verziju priručnika s uputama na engleskom jeziku.



- Snimanje**
- Prema potrebi pričvrstite dodatnu opremu na kameru.
- Pritisnite gumb NEXT ili PREV za uključivanje.
  - Odaberite način za snimanje iz stavki [MOVIE], [PHOTO] i [INTVL].
  - Pritisnite gumb REC za početak snimanja.

Zaustavljanje snimanja filmova/snimanja fotografija u intervalima

Ponovno pritisnite gumb REC.

Napomene

- Reprodukcija slikasnimljenih drugim kamerama nije zajamčena na ovoj kameri.
- Tijekom razdoblja dužeg snimanja, temperatura kamere može se podići do točke na kojoj će se snimanje automatski zaustaviti.

## Upotreba Wi-Fi funkcije

## Instalacija aplikacije PlayMemories Mobile™ na pametnom telefonu



Android OS

Potražite aplikaciju PlayMemories Mobile na web-mjestu Google Play, a zatim je instalirajte.



- Za upotrebu funkcija reprodukcije jednim dodirom (NFC) potreban je Android 4.0 ili noviji.

iOS

Potražite aplikaciju PlayMemories Mobile na web-mjestu App Store, a zatim je instalirajte.



- Funkcije reprodukcije jednim dodirom (NFC) nisu dostupne prilikom upotrebe sustava iOS.

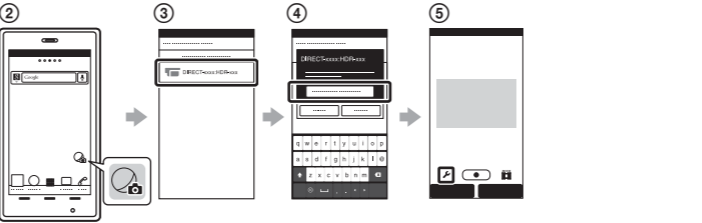
Napomene

- Ažurirajte aplikaciju PlayMemories Mobile na najnoviju verziju ako je već instalirana na pametnom telefonu.
- Rad Wi-Fi funkcije opisane u ovom Priručniku nije zajamčen na svim pametnim telefonima i tabletima.
- Načini rada i zasloni za aplikaciju podložni su promjenama u budućim nadogradnjama bez prethodne obavijesti.
- Više informacija o aplikaciji PlayMemories Mobile potražite na sljedećem web-mjestu. (http://www.sony.net/pmm/)

## Povezivanje

Android

- U kameru umetnite memorijsku karticu, uključite je te odaberite način za snimanje: [MOVIE], [PHOTO], [INTVL].
- Pokrenite aplikaciju PlayMemories Mobile na pametnom telefonu.
- Odaberite SSID kako je otisnuto na naljepnici priloženoj uz ovaj priručnik.
- Unesite lozinku koja je prikazana na istoj naljepnici (samo prvi put).
- Na pametnom telefonu odaberite način rada kamere: način Wi-Fi daljinskog upravljača ili način kopiranja.

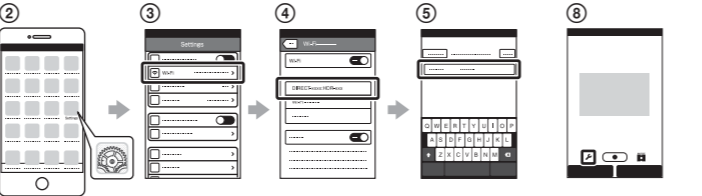


Android (podržava NFC)

Pomoću  (oznaka N) na pametnom telefonu dodirnite  (oznaka N) na kameri. Kada se aplikacija PlayMemories Mobile pokrene, automatski se primjenjuju postavke za uspostavu Wi-Fi veze.

iPhone

- U kameru umetnite memorijsku karticu, uključite je te odaberite način za snimanje: [MOVIE], [PHOTO], [INTVL].
- Otvorite izbornik [Settings] na pametnom telefonu.
- Odaberite [Wi-Fi] na pametnom telefonu.
- Odaberite SSID kako je otisnuto na naljepnici priloženoj uz ovaj priručnik.
- Unesite lozinku koja je prikazana na istoj naljepnici (samo prvi put).
- Provjerite je li funkcija SSID kamere prikazana na pametnom telefonu.
- Vratite se na zaslon Home, a zatim pokrenite aplikaciju PlayMemories Mobile.
- Na pametnom telefonu odaberite način rada kamere: način Wi-Fi daljinskog upravljača ili način kopiranja.



### Ako je naljepnica izgubljena

Ako je naljepnica izgubljena, možete doći do svog korisničkog ID-a i lozinke pomoću sljedećeg postupka.

- Umetnite dostatno napunjen komplet baterija u kameru.
- Spojite kameru s računalom pomoću mikro USB kabela (priloženo).
- Pritisnite gumb NEXT ili PREV za uključivanje.
- Prikažite [Computer] → [PMHOME] → [INFO] → [WIFI\_INE.TXT] na računalu, a zatim potvrdite svoj ID i lozinku.

#### Ostalo

**Napomene o dugotrajnom snimanju**

- Ako je napajanje isključeno, ostavite kameru 10 minuta ili duže da bi se temperatura u unutrašnjosti kamere smanjila na sigurnu razinu.
- Pod visokim se temperaturama okoline temperatūra kamere brzo povećava.
- Kada temperatura kamere raste, kvaliteta slike može se pogoršati. Preporučujemo da pričekate dok temperatura kamere ne padne prije nego što nastavite sa snimanjem.
- Površina kamere može postati vruća. Ne radi se o kvaru.

**Napomene o upotrebi**

- Kada se prikazuje upozorenje, treperi cijeli zaslon s prikazanom porukom. Pojednosti potraži te u Priručniku (PDF).

**O softveru**

Softver za upravljanje i uređivanje slika PlayMemories Home™ možete preuzeti na sljedećoj URL adresi.



www.sony.net/pm/

**Napomena o funkciji bežične mreže**

- Ako izgubite kameru ili vam je ukradu, ne snosimo nikakvu odgovornost za gubitak ili štetu uzrokovanu ilegalnim pristupom ili upotrebom pristupne točke registrirane na kameri.

## Specifikacije

Format signala: NTSC boja, EIA standardi
HDTV 1080/60i, specifikacija 1080/60p
PAL poja, CCIR standardi
HDTV 1080/50i, specifikacija 1080/50p
Zahtjevi napajanja: komplet baterija s mogućnošću ponovnog punjenja, 3,6 V (NP-BX1)
USB, 5,0 V

USB punjenje (multi/mikro USB terminal): 5,0 V istosmjerne struje, 500 mA/800 mA

Komplet baterija s mogućnošću ponovnog punjenja NP-BX1:
Maksimalan napon punjenja: 4,2 V istosmjerne struje
Maksimalna jakost struje pri punjenju: 1,89 A

- Ova je kamera otporna na prskanje. Kućište kamere ima svojstva otpornosti na prskanje IPX4 (na temelju naših ispitivanja).
- Dodatne specifikacije potražite u Priručniku (PDF).
- Dizajn i specifikacije podložni su promjenama bez prethodne najave.

**O zaštitnim znacima**

- Memory Stick i  zaštitni su znaci ili registrirani zaštitni znaci tvrtke Sony Corporation.
- Izrazi HDMI, logotip HDMI i HDMI High-Definition Multimedia Interface zaštitni su znaci ili registrirani zaštitni znaci tvrtke HDMI Licensing LLC u Sjedinjenim Američkim Državama i drugim državama.
- Mac je registrirani zaštitni znak tvrtke Apple Inc. u Sjedinjenim Američkim Državama i drugim državama.
- iOS je registrirani zaštitni znak ili zaštitni znak tvrtke Cisco Systems Inc.
- Android i Google Play zaštitni su znaci tvrtke Google Inc.
- iPhone je zaštitni znak ili registrirani zaštitni znak tvrtke Apple Inc.
- Wi-Fi, logotip Wi-Fi i Wi-Fi PROTECTED SET-UP registrirani su zaštitni znaci tvrtke Wi-Fi Alliance.
- N Mark je zaštitni znak ili registrirani zaštitni znak tvrtke NFC Forum, Inc. u Sjedinjenim Američkim Državama i drugim državama.
- Adobe, logotip Adobe i Adobe Acrobat registrirani su zaštitni znaci ili zaštitni znaci tvrtke Adobe Systems Incorporated u Sjedinjenim Američkim Državama i/ili drugim državama.
- Logotip microSDXC zaštitni je znak tvrtke SD-3C, LLC.

Osim toga, nazivi sustava i proizvoda upotrijebljeni u ovom priručniku općenito su zaštitni znaci ili registrirani zaštitni znaci odgovarajućih razvojnih programera ili proizvođača. Međutim, oznake <sup>TM</sup> ili  ne upotrebljavaju se nužno u ovom priručniku.

#### UPOZORENJE

**Da biste smanjili rizik od požara ili strujnog udara: 1) ne izlažite jedinicu kiši ili vlazi. 2) na uređaj ne postavljajte predmete napunjene tekućinom, kao što su vaze.**

**Ne izlažite baterije izvoru prekomjerne topline, kao što je sunčeva svjetlost, vatra ili slično.**

#### OPREZ

**Komplet baterija**

Ako se kompletom baterija pogrešno rukuje, on može eksplodirati, izazvati požar ili čak kemijske opekline. Pridržavajte se sljedećih mjera opreza.

- Ne rastavljajte.
- Ne razbijajte i ne izlažite komplet baterija udarcima ili sili, na primjer udarcima čekića, te pazite da vam ne ispadne i da ga ne nagazite.
- Nemojte izazivati kratki spoj i nemojte dopustiti da metalni predmeti dođu u dodir s priključcima baterije.
- Ne izlažite visokim temperaturama iznad 60 °C (140 °F), na primjer ostavljanjem na izravnom sunčevom svjetlu ili u automobilu parkiranom na suncu.
- Nemojte spaljivati ili bacati u vatru.
- Nemojte rukovati litij-ionskom baterijom ako je oštećena ili curi.
- Obavezno punite komplet baterija originalnim punjačem baterija Sony ili uređajem koji služi za punjenje kompleta baterija.
- Držite komplet baterija izvan dohvata male djece.
- Držite komplet baterija na suhom.
- Zamijenite samo jednakom ili odgovarajućom vrstom proizvoda koju preporučuje tvrtka Sony.
- Upotrijebljeni komplet baterija pravovremeno odložite, kao što je opisano u uputama.

**Adapter za izmjeničnu struju**

Pri upotrebi adaptera za izmjeničnu struju služite se zidnom utičnicom u blizini. Ako dođe do nekih smetnji pri upotrebi uređaja, odmah isključite adapter za izmjeničnu struju iz zidne utičnice.

#### Za korisnike u Europi

**Napomena za korisnike u državama koje primjenjuju direktive EU-a**

Proizvođač: Sony Corporation, 1-7-1 Konan Minato-ku Tokio, 108-0075 Japan
Za informacije o usklađenosti proizvoda sa zakonodavstvom EU-a: Sony Deutschland GmbH, Hedelfinger Strasse 61, 70327 Stuttgart, Njemačka



Ovime tvrtka Sony Corporation izjavljuje da je ova oprema u skladu s osnovnim zahtjevima i relevantnim odredbama Direktive 1999/5/EZ. Pojednosti potražite na sljedećoj URL adresi: http://www.compliance.sony.de/


**Napomena**

Ako se uslijed statičkog elektriciteta ili elektromagnetskih smetnji prijenos podataka ne dovrši do kraja (neuspješan prijenos), ponovno pokrenite aplikaciju ili isključite i ponovno priključite komunikacijski kabel (USB itd.).

Ovaj je proizvod ispitan i utvrđeno je da je u skladu s ograničenjima propisanim a odredbom EMC za upotrebu kabela za povezivanje kraćih od 3 metra.

Elektromagnetska polja na određenim frekvencijama mogu utjecati na sliku i zvuk ove jedinice.

**Odlaganje iskorištenih baterija te električne i elektroničke opreme (primjenjivo u Europskoj uniji i drugim europskim državama s odvojenim sustavima za prikupljanje otpada)**

 Ovaj simbol na proizvodu, bateriji ili pakiranju označava da se proizvod i baterija ne smiju odlagati kao kućanski otpad. Na određenim baterijama ovaj se simbol može pojaviti u kombinaciji s kemijskim simbolom. Kemijski simbol za živu (Hg) ili olovo (Pb) dodan je ako baterija sadrži više od 0,0005% žive ili 0,004% olova.

Ispravnim odlaganjem proizvoda i baterija pomažete u sprječavanju mogućih negativnih posljedica za okoliš i ljudsko zdravlje do kojih bi moglo doći neispravnim odlaganjem baterije. Recikliranje materijala pomaže u očuvanju prirodnih resursa.

U slučaju da proizvodi iz sigurnosnih, izvedbenih ili razloga integriteta podataka zahtijevaju trajno povezivanje s baterijom, tu bateriju može zamijeniti samo ovlašteno servisno osoblje. Da biste osigurali da se s baterijom te s električnom i elektroničkom opremom ispravno postupa, proizvod nakon isteka trajanja odložite na odgovarajuće odlagalište za recikliranje električne i elektroničke opreme. Za sve ostale baterije pogledajte odjeljak o tome kako sigurno ukloniti bateriju iz proizvoda. Bateriju odložite na odgovarajuće odlagalište za recikliranje iskorištenih baterija. Dodatne informacije o recikliranju ovog proizvoda ili baterije zatražite od lokalne gradske uprave, komunalne službe za zbrinjavanje otpada ili u trgovini u kojoj ste kupili proizvod ili bateriju.