

## Skaitmeninė HD vaizdo kamera

### Naudojimo vadovas

Prieš naudodami svetainėje patikrinkite, ar yra naujesnė vaizdo kameros mikroprograminės įrangos versija. [www.sony.net/SonyInfo/Support/](http://www.sony.net/SonyInfo/Support/)



HDR-AS100V

### Lietuvių

#### Savininko įrašas

Modelio ir serijos numeriai nurodyti įrenginio apačioje. Serijos numerį įrašykite toliau paliktoje vietoje. Šie numeriai bus reikalingi kiekvieną kartą, kai kreipsitės į „Sony“ pardavėją dėl šio gaminio.

Modelio Nr. HDR-AS \_\_\_\_\_  
Serijos Nr.: \_\_\_\_\_

## Perskaitykite prieš naudodami

Šiame vadove aprašomi pagrindiniai veiksmai. Išsamesnį veiksmų aprašymą žr. šioje vaizdo kameroje integruotame vadove (PDF); norėdami jį atverti, atlikite toliau nurodytus veiksmus.

- 1 Į vaizdo kamerą įdėkite įkrautą maitinimo elementų pakuotę.
- 2 Prie kompiuterio vaizdo kamerą prijunkite USB mikrokabeliu (pridedamu).
- 3 Paspausdami mygtuką NEXT ar PREV įjunkite maitinimą.
- 4 Kompiuteryje atidarykite [Computer] → [PMHOME] → [HANDBOOK], o tada – vadovo failą (PDF) ir perskaitykite jį.

## Pateiktų elementų tikrinimas

Vaizdo kamera (1)

Vaizdo kamera įdėta į vandeniu atsparų dėklą. Atidarykite dėklo dangtelį, kaip nurodyta toliau.

USB mikrokabelis (1)

Įkraunamų maitinimo elementų pakuotė NP-BX1 (1)

Vandeniu atsparus dėklas (1)

Pritvirtinimo sagtis (1)

Plokščias lipnusias laikiklis (1)

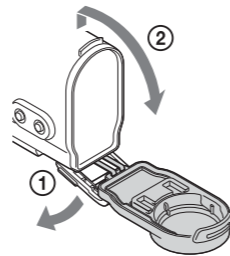
Išlenktas lipnusias laikiklis (1)

Trikojo adapteris (1)

Vadovas

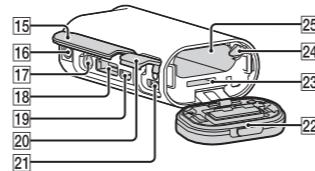
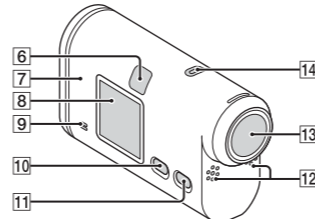
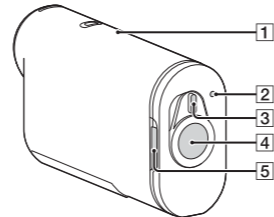
Pateiktas šios kameros vidinėje atmintyje.

Spausdintų dokumentų rinkinys



## Dalys ir valdikliai

- 1 GPS jutiklis
- 2 REC / prieigos / CHG (įkrovimo) lemputė
- 3 Jungiklis REC HOLD
- 4 Mygtukas REC (filmų / nuotraukų) / mygtukas ENTER (meniu vykdymas)
- 5 Užrakto svirtelė
- 6 IR nuotolinio valdymo signalo imtuvas
- 7 N (N ženklas)  
NFC: artimasis ryšys
- 8 Ekranas skydelis
- 9 Garsiakalbis
- 10 PREV mygtukas
- 11 NEXT mygtukas
- 12 Mikrofonai
- 13 Objektivas
- 14 Lemputė REC
- 15 Jungčių dangtelis
- 16 Trikojo adapterio tvirtinimo anga
- 17 (mikrofono) lizdas
- 18 Priedų jungtis
- 19 HDMI OUT lizdas
- 20 Jungties (USB) dangtelis
- 21 Kelių jungčių / USB mikrojungtis  
Galima naudoti USB mikrokabliais jungiamus įrenginius.
- 22 Maitinimo elementų pakuotės / atminties kortelės dangtelis
- 23 Atminties kortelės lizdas
- 24 Maitinimo elemento išstūmimo svirtelė
- 25 Maitinimo elemento lizdas

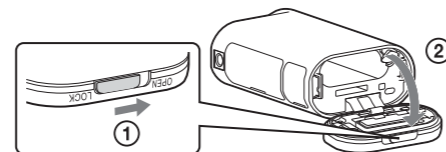


### Darbo pradžia

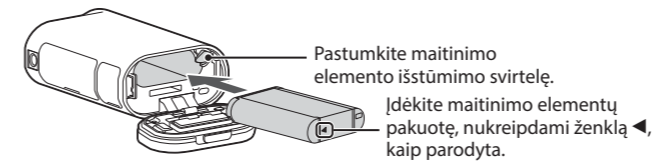
## Maitinimo elementų pakuotės įkrovimas

1 Atidarykite dangtelį.

- 1 Stumkite užrakimo svirtelę, kol bus matomas geltonas ženklas.
- 2 Atidarykite dangtelį.



2 Įdėkite maitinimo elementų pakuotę.

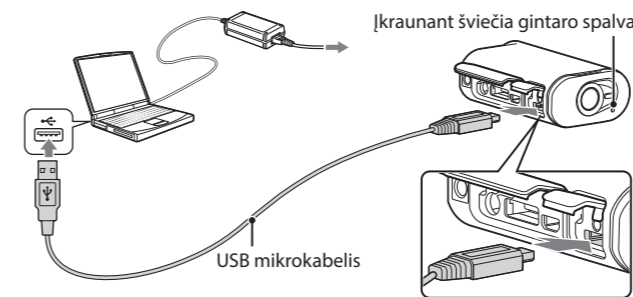


Norėdami uždaryti dangtelį, atvirkštine tvarka atlikite 1 veiksmo apraše pateiktus nurodymus. Tinkamai uždarykite dangtelį, kad nebūtų matomas ant užrakto svirtelės esantis geltonas ženklas.

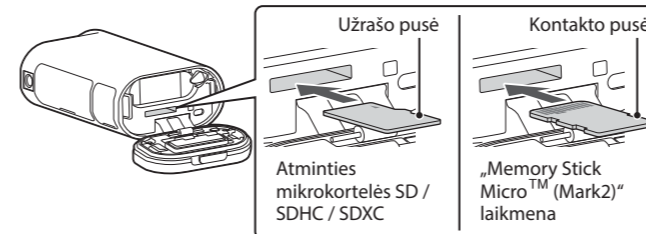
3 Patikrinkite, ar vaizdo kamera išjungta.

Norėdami išjungti vaizdo kamerą, kelis kartus paspauskite mygtuką NEXT, kad būtų parodyta [PwOFF], tada paspauskite mygtuką ENTER.

4 USB mikrokabliu (pridėtu) sujunkite vaizdo kameros kelių jungčių / USB mikrojungtį su kompiuteriu.



## Atminties kortelės įdėjimas



Atminties kortelę įdėkite tinkamai, patikrindami, ar visos pusės nukreiptos tinkama kryptimi.

3 Pastabos

- Kai kurios atminties kortelės gali neveikti.
- Įsitikinkite, kad atminties kortelę dedate tinkama kryptimi. Jei atminties kortelę netinkama kryptimi įdėsite per jėgą, galite sugadinti atminties kortelę, atminties kortelės lizdą arba vaizdo duomenis.
- Prieš naudodami atminties kortelę suformatuokite.
- Vieną kartą švelniai paspauskite atminties kortelę, kad ji būtų išstumta.

## Laikrodžio nustatymas

Norėdami nustatyti datą, laiką ir regioną, pasirinkite [SETUP] → [CONFG] → [DATE].

### Nustatymas

Mygtukais atliekami veiksmai

NEXT: pereinama prie kito meniu.

PREV: grįžtama į ankstesnį meniu.

ENTER: vykdomas meniu.

Meniu elementai

Režimų sąrašas

Ekranas	Režimai
MOVIE	Filmavimo režimas
PHOTO	Fotografavimo režimas
INTVL	Nuotraukų įrašymo intervalais režimas
VMODE	Vaizdo kokybės nustatymo režimas
SETUP	Sąrankos režimas
PLAY	Atkūrimo režimas
PwOFF	Maitinimas išjungtas

Susiję elementai aprašyti skyrelyje „SETUP galimi nustatyti elementai“.

SETUP galimi nustatyti elementai

Ekranas	Elementai
STEDY	„SteadyShot“
FLIP	Pavertimas
SCENE	Scena
LAPSE	Nuotraukų įrašymas intervalais
COLOR	Spalvų režimas
PRO	XAVC S™
TC/UB	Laiko kodas / naudotojo identifikatorius
IR-RC	IR nuotolinio valdymo pultas
CONFG	Konfigūracijos nustatymai

CONFG galimi nustatyti elementai

Ekranas	Elementai
Wi-Fi	„Wi-Fi“ nuotolinis valdymas
GPS	GPS žurnalas
PLANE	Lėktuvo režimas
USBPw	Maitinimo tiekimas per USB
A.OFF	Automatinis maitinimo išjungimas
BEEP	Pypsėjimas
DATE	Datos ir laiko nustatymas
DST	Vasaros laiko nustatymas
LANG	Kalbos nustatymas
V.SYS	NTSC / PAL perjungimas
RESET	Nustatymų atkūrimas
FORMT	Formatas

3 Pastabos

- Kelis kartus paspaus mygtuką NEXT arba PREV perjungiami atitinkami režimo / sąrankos elementai.
- Norėdami iš bet kurio sąrankos elemento grįžti į meniu [SETUP] arba [CONFG], pasirinkite [BACK], tada paspauskite mygtuką ENTER.
- Kai vaizdo kameros maitinimas išjungtas, galima atlikti toliau nurodytus veiksmus.
  - Paspausdami mygtuką PREV arba NEXT įjungtą vaizdo kamerą.
  - Paspausdami mygtuką ENTER pradėdama įrašyti vaizdą fiksavimo režimu, nustatytu prieš išjungiant vaizdo kamerą.
- Meniu gali skirtis, atsižvelgiant į vaizdo kameros naudojimo sąlygas.
- [TC/UB] rodoma tik tada, kai [PRO] nustatyta kaip [ON].

Lipduke (toliau esančiame punktyrinės kraštinės lauke) pateikta informacija reikalinga, kai vaizdo kamera jungiama prie išmaniojo telefono. Jei lipduko nėra, žr. pridėtą anglišką naudojimo instrukcijos versiją.



Įrašymas
<span></span>
Pagal nurodymus pritvirtinkite priedus prie vaizdo kameros.
<span></span>
<b>Paspausdami mygtuką NEXT ar PREV įjunkite maitinimą.</b>
<span></span>
<b>Pasirinkite fotografavimo režimą: [MOVIE], [PHOTO] ar [INTVL].</b>
<span></span>
<b>Norėdami pradėti įrašyti, paspauskite mygtuką REC.</b>
<span></span>

Filmų įrašymo / nuotraukų įrašymo intervalais sustabdymas
Paspauskite mygtuką REC dar kartą.

- Pastabos**
  - Negarantuojama, kad naudojant šią vaizdo kamerą pavyks atkurti kitais įrenginiais įrašytus vaizdus.
  - Jei filmuojama ilgai, vaizdo kamera gali išilti, bet pasiekus tam tikrą temperatūrą įrašymas automatiškai sustabdomas.

## „Wi-Fi“ funkcijos naudojimas

## Programos „PlayMemories Mobile™“ įdiegimas išmaniajame telefone



„Android OS“

„Google Play“ raskite ir įdiekite „PlayMemories Mobile“.



- Norint naudoti vienu palietimu valdomas funkcijas (NFC), reikia 4.0 ar naujesnės versijos „Android“.

„iOS“

„App Store“ raskite ir įdiekite „PlayMemories Mobile“.



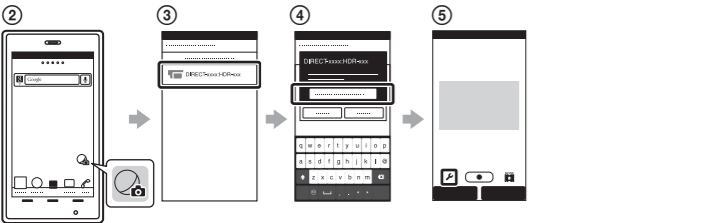
- Vienu palietimu valdomos funkcijos (NFC) negalimos „iOS“.

- Pastabos**
  - Jei programa "PlayMemories Mobile" jau įdiegta išmaniajame telefone, atnaujinkite įdiegdami naujausią versiją.
  - Negarantuojama, kad šiame naudojimo vadove aprašyta „Wi-Fi“ funkcija veiks visuose išmaniuosiuose telefonuose ir planšetiniuose kompiuteriuose.
  - Ateityje tobulinant versijas naudojimo būdai ir rodomi ekranai gali būti keičiami be išpėjimo.
  - Daugiau informacijos apie „PlayMemories Mobile“ žr. toliau nurodytoje svetainėje. (http://www.sony.net/pmm/)

## Prijungimas

„Android“

- Atminties kortelę įdėkite į vaizdo kamerą, įjunkite vaizdo kamerą, tada pasirinkite vaizdų fiksavimo režimą: [MOVIE], [PHOTO], [INTVL].
- Išmaniajame telefone paleiskite programą „PlayMemories Mobile“.
- Pasirinkite SSID (jis nurodytas ant šio vadovo priklijuotame lipduke).
- Įveskite tame pačiame lipduke pateiktą slaptažodį (tik pirmą kartą).
- Išmaniajame telefone pasirinkite vaizdo fiksavimo režimą – „Wi-Fi“ nuotolinio valdymo arba kopijavimo režimą.

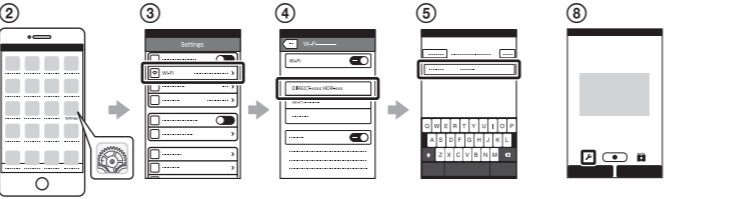


„Android“ (palaikomas NFC)

Sulieskite išmaniojo telefono **N** (N ženklą) su vaizdo kameros **N** (N ženklu). Kai „PlayMemories Mobile“ paleidžiama, automatiškai pritaikomi nustatymai ir užmezgamas „Wi-Fi“ ryšys.

“iPhone”

- Atminties kortelę įdėkite į vaizdo kamerą, įjunkite vaizdo kamerą, tada pasirinkite vaizdų fiksavimo režimą: [MOVIE], [PHOTO], [INTVL].
- Išmaniajame telefone atidarykite [Settings].
- Išmaniajame telefone pasirinkite [Wi-Fi].
- Pasirinkite SSID (jis nurodytas ant šio vadovo priklijuotame lipduke).
- Įveskite tame pačiame lipduke pateiktą slaptažodį (tik pirmą kartą).
- Patikrinkite, ar išmaniajame telefone rodomas vaizdo kameros SSID.
- Grįžkite į pradžios ekraną ir paleiskite programą „PlayMemories Mobile“.
- Išmaniajame telefone pasirinkite vaizdo fiksavimo režimą – „Wi-Fi“ nuotolinio valdymo arba kopijavimo režimą.



### Jei praradote lipduką

Jei lipdukas prarandamas, naudotojo ID ir slaptažodį galite sužinoti atlikę toliau nurodytus veiksmus.

- Į vaizdo kamerą įdėkite įkrautą maitinimo elementų pakuotę.
- Prie kompiuterio vaizdo kamerą prijunkite USB mikrokabeliu (pridedamu).
- Paspausdami mygtuką NEXT ar PREV įjunkite maitinimą.
- Kompiutyryje atidarykite [Computer] → [PMHOME] → [INFO] → [WIFI\_INF.TXT], tada patvirtinkite ID ir slaptažodį.

### Kita

**Jei filmuojama ilgą laiką**

- Jei maitinimas išjungtas, nenaudokite vaizdo kameros bent 10 minučių, kad jos vidinių dalių temperatūra nukristų iki saugaus lygio.
- Jei aplinkos temperatūra aukšta, kameros temperatūra kyla greitai.
- Pakilus vaizdo kameros temperatūrai gali pablogėti vaizdo kokybė. Rekomenduojama prieš fiksuojant vaizdus palaukti, kol vaizdo kameros temperatūra sumažės.
- Vaizdo kameros paviršius gali įkaisti. Tai nėra gedimas.

**Pastabos dėl naudojimo**

- Kai parodomas išpėjimas, sublyksi visas ekranas ir parodomas pranešimas. Išsamią informaciją žr. vadove (PDF).

**Apie programinę įrangą**

Turinio valdymo ir redagavimo programinę įrangą „PlayMemories Home“™ galima atsisiųsti apsilankius toliau nurodytu URL adresu.



www.sony.net/pm/

**Pastaba dėl belaidžio tinklo funkcijos**

- Nepreisiimame jokios atsakomybės už bet kokią žalą, padarytą neteisėtai pasiekus į vaizdo kamerą įkeltą turinį arba neteisėtai jį naudojant, jei vaizdo kamera būtų pamesta arba pavogta.

## Specifikacijos

Signalo formatas:	NTSC spalva, EIA standartai <p>HDTV 1080/60i, 1080/60p specifikacija PAL spalva, CCIR standartai HDTV 1080/50i, 1080/50p specifikacija</p>
Maitinimo reikalavimai:	įkraunamų maitinimo elementų pakuotė, 3,6 V (NP-BX1) <p>USB, 5,0 V</p>

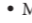
USB įkrovimas (kelių jungčių / USB mikrojungtis): 5,0 V nuolatinė srovė, 500 mA / 800 mA

Įkraunamų maitinimo elementų pakuotė NP-BX1:

maksimali įkrovimo įtampa: 4,2 V kintamoji srovė;
maksimali įkrovimo srovė: 1,89 A.

- Ši vaizdo kamera yra atspari vandeniui. Vaizdo kameros korpusas atitinka atsparumo vandeniui klasės IPX4 reikalavimus (remiantis mūsų bandymais).
- Daugiau specifikacijų žr. vadove (PDF).
- Gamintojas pasilieka teisę iš anksto neperspėjęs keisti dizainą ir specifikacijas.

Prekių ženklai

- Memory Stick ir  yra Sony Corporation prekių ženklai arba registruotieji prekių ženklai.
- HDMI ir HDMI didelės raiškos multimedijos sąsaja bei HDMI logotipas yra HDMI Licensing LLC prekių ženklai arba registruotieji prekių ženklai JAV ir kitose šalyse.
- Mac yra Apple Inc. registruotasis prekės ženklas arba registruotasis prekės ženklas JAV ir kitose šalyse.
- iOS yra Cisco Systems, Inc. prekės ženklas arba registruotasis prekės ženklas.
- Android ir Google Play yra Google Inc. prekių ženklai.
- iPhone yra Apple Inc. prekės ženklas arba registruotasis prekės ženklas.
- Wi-Fi, Wi-Fi logotipas ir Wi-Fi PROTECTED SET-UP yra Wi-Fi Alliance registruotieji prekių ženklai.
- N ženklas yra prekės ženklas arba registruotasis NFC Forum, Inc. prekės ženklas Jungtinėse Valstijose ir kitose šalyse.
- Adobe, Adobe logotipas ir Adobe Acrobat yra Adobe Systems Incorporated registruotieji prekių ženklai arba prekių ženklai JAV ir (arba) kitose šalyse.
- microSDXC logotipas yra SD-3C, LLC prekės ženklas.

Be to, šiame vadove naudojami sistemų ir gaminių pavadinimai paprastai yra atitinkamų jų kūrėjų arba gamintojų prekių ženklai arba registruotieji prekių ženklai. Tačiau ženklai <sup>TM</sup> arba <sup>®</sup> šiame vadove gali būti neaprašyti.

#### ĮSPĖJIMAS

**Kad išvengtumėte gaisro ar elektros smūgio: 1) saugokite įrenginį nuo lietaus ar drėgmės; 2) ant įrenginio nedėkite skysčio pripildytų indų, pvz., vazų.**

**Saugokite maitinimo elementus nuo labai aukštos temperatūros, pvz., tiesioginių saulės spindulių, ugnies ir pan.**

#### DĖMESIO

**Maitinimo elementų pakuotė**

Netinkamai naudojama maitinimo elementų pakuotė gali sprogti, užsidegti arba galima patirti cheminį nudegimą. Atsižvelkite į toliau pateiktus perspėjimus.

- Neardykite maitinimo elementų pakuotės.
- Nesutraiškykite maitinimo elementų pakuotės ir saugokite ją nuo smūgių: nedaužykite, nenumeskite ir nelipkite ant jos.
- Venkite trumpojo jungimo ir saugokite, kad jokie metaliniai daiktai nesiliestų prie maitinimo elementų jungčių.
- Maitinimo elementų nelaikykite aukštesnėje nei 60 °C (140 °F) temperatūroje, pvz., tiesioginiuose saulės spinduliuose arba saulėkaitoje stoviniame automobilyje.
- Nedeginkite elementų.
- Jei ličio jonų maitinimo elementai pažeisti arba iš jų liejasi skystis, nelaikykite jų.
- Įkraukite maitinimo elementus originaliu Sony maitinimo elementų krovikliu arba įrenginiu, kuriuo galima įkrauti maitinimo elementus.
- Neleiskite mažiems vaikams laikyti maitinimo elementų pakuotės.
- Maitinimo elementų pakuotė turi būti sausa.
- Pakeiskite maitinimo elementus tokiais pačiais arba atitinkamo, Sony rekomenduojamo tipo elementais.
- Panaudotą maitinimo elementų pakuotę išmeskite laikydamiesi instrukcijų.

**Kintamosios srovės adapteris**

Kintamosios srovės adapterį prijunkite prie artimiausio sieninio lizdo.

Jei įvyko įrenginio gedimas, nedelsdami atjunkite kintamosios srovės adapterį nuo sieninio lizdo.

#### Informacija klientams iš Europos

**Pastaba klientams šalyse, kuriose taikomos ES direktyvos**

Gamintojas: Sony Corporation, 1-7-1 Konan Minato-ku Tokyo, 108-0075 Japan

Padalinys, atsakingas už gaminio atitiktį ES reikalavimams:

Sony Deutschland GmbH, Hedelfinger Strasse 61, 70327 Stuttgart, Vokietija

# CE

Šiuo dokumentu „Sony Corporation“ pareiškia, kad ši įranga atitinka esminius Direktyvos 1999/5/EB reikalavimus ir kitas taikytinas nuostatas. Daugiau informacijos žr. pateiktu URL adresu.

http://www.compliance.sony.de/

**Pastaba**

Jei dėl statinės elektros arba elektromagnetinių reiškinių nutrūko (nepavyko) duomenų perdavimas, iš naujo paleiskite programą arba atjunkite ir vėl prijunkite ryšio kabelį (USB ir kt.).

Gaminys patikrintas ir nustatyta, kad jis atitinka Elektromagnetinio suderinamumo (EMS) reglamente apibrėžtas normas, taikomas naudojant trumpesnius nei 3 m (9,8 pėd.) jungiamuosius kabelius.

Tam tikro dažnio elektromagnetiniai laukai gali paveikti įrenginio vaizdą ir garsą.

**Išeikvotų maitinimo elementų ir neberekalingos elektros bei elektroninės įrangos išmetimas (taikoma Europos Sąjungoje ir kitose Europos šalyse, kuriose yra atskiros surinkimo sistemos)**



Šis ant gaminio, maitinimo elemento arba jo pakuotės esantis simbolis reiškia, kad gaminio ir maitinimo elemento negalima išmesti kaip buitinių atliekų. Ant kai kurių maitinimo elementų kartu su šiuo simboliu gali būti nurodytas ir cheminio elemento simbolis. Gyvsidabrio (Hg) arba švino (Pb) cheminių elementų

simboliai nurodomi, kai maitinimo elemente yra daugiau nei 0,0005 % gyvsidabrio arba daugiau nei 0,004 % švino. Tinkamai išmesdami gaminius ir maitinimo elementus saugote aplinką ir žmonių sveikatą. Perdirbant medžiagas tausojami gamtiniai ištekliai. Jei dėl saugumo, veikimo ar duomenų vientisumo priežasčių gaminiams reikalingas nuolatinis ryšys su integruotu maitinimo elementu, maitinimo elementą gali pakeisti tik kvalifikuotas techninės priežiūros specialistas. Kad maitinimo elementas ir elektros bei elektrotechnikos įranga būtų tinkamai utilizuoti, panaudotus gaminius pristatykite į elektros ir elektroninės įrangos surinkimo punktą, kad vėliau jie būtų perdirbti. Informacijos dėl kitų maitinimo elementų rasite skyriuje, kuriame aprašoma, kaip saugiai iš gaminio išimti maitinimo elementą. Maitinimo elementus atiduokite į išeikvotų maitinimo elementų surinkimo punktą, kad vėliau jie būtų perdirbti. Jei reikia išsamesnės informacijos apie šio gaminio ar maitinimo elemento perdirbimą, kreipkitės į vietos valdžios instituciją, buitinių atliekų šalinimo tarnybą arba į parduotuvės, kurioje įsigijote šį gaminį arba maitinimo elementą, darbuotoją.