

Digitalna HD video kamera

Uputstvo za upotrebu

Pre korišćenja kamere, proverite da li je dostupna najnovija verzija firmvera na veb-sajtu ispod.
www.sony.net/SonyInfo/Support/



HDR-AS100V

Srpski

Podaci za vlasnika uređaja

Broj modela i serijski broj se nalaze na donjoj strani kamere. Upišite serijski broj u predviđeni prostor u nastavku. Navedite ove brojeve svaki put kada zovete Sony prodavca povodom ovog proizvoda.

Broj modela HDR-AS _____
Serijski broj _____

Prvo pročitajte ovo

U ovom priručniku su opisane osnovne radnje. Za detaljnije informacije o radnjama, pogledajte priručnik (PDF) koji se nalazi u kameri na sledeći način.

- 1 Umetnite napunjenu bateriju u kameru.
- 2 Povežite kameru sa računarom pomoću mikro USB kabla (isporučen).
- 3 Pritisnite dugme NEXT ili PREV da biste uključili napajanje.
- 4 Prikažite [Computer] → [PMHOME] → [HANDBOOK] na računaru, otvorite datoteku priručnika (PDF) i pročitajte ga.

Provera sadržaja pakovanja

Kamera (1)

Kamera je postavljena u vodootporno kućište. Otvorite poklopac kućišta kao na slici ispod.

Mikro USB kabl (1)

Punjiva baterija (NP-BX1) (1)

Vodootporno kućište (1)

Kopča za montiranje (1)

Ravni samolepljivi nosač (1)

Zakrivljeni samolepljivi nosač (1)

Adapter za stativ (1)

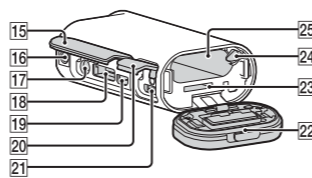
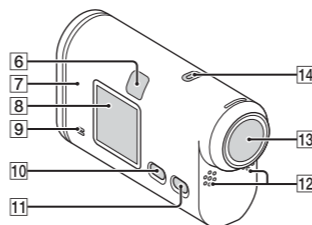
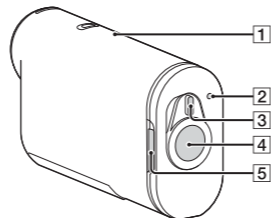
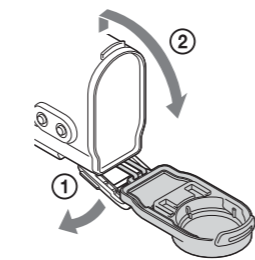
Priručnik

Nalazi se u unutrašnjoj memoriji ove kamere.

Štampana dokumentacija

Delovi i kontrole

- 1 GPS senzor
- 2 Lampica za REC/pristup/CHG (punjenje)
- 3 Prekidač REC HOLD
- 4 Dugme REC (filmovi/fotografije)/ Dugme ENTER (izvršavanje stavke u meniju)
- 5 Ručica za zaključavanje
- 6 Prijemnik za infracrveno daljinsko upravljanje
- 7 **N** (oznaka N)
NFC: Komunikacija u bliskom polju
- 8 Displej
- 9 Zvučnik
- 10 Dugme PREV
- 11 Dugme NEXT
- 12 Mikrofoni
- 13 Objektiv
- 14 Lampica REC
- 15 Poklopac priključaka
- 16 Otvor za postavljanje adaptera za stativ
- 17 Priključak (mikrofon)
- 18 Priključak za proširenja
- 19 Priključak HDMI OUT
- 20 Poklopac priključka (USB)
- 21 Multi/Micro USB priključak
Podržava Micro USB kompatibilne uređaje.
- 22 Poklopac odeljka za bateriju/memorijsku karticu
- 23 Otvor za umetanje memorijske kartice
- 24 Ručica za izbacivanje baterije
- 25 Otvor za umetanje baterije

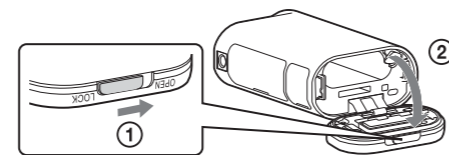


Početni koraci

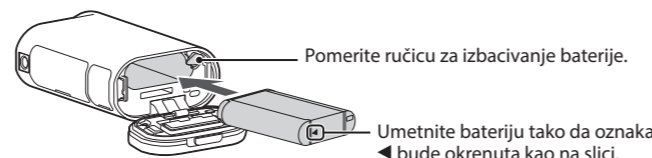
Punjenje baterije

1 Otvorite poklopac.

- 1 Pomerite ručicu za zaključavanje tako da žuta oznaka bude vidljiva.
- 2 Otvorite poklopac.



2 Umetnite bateriju.

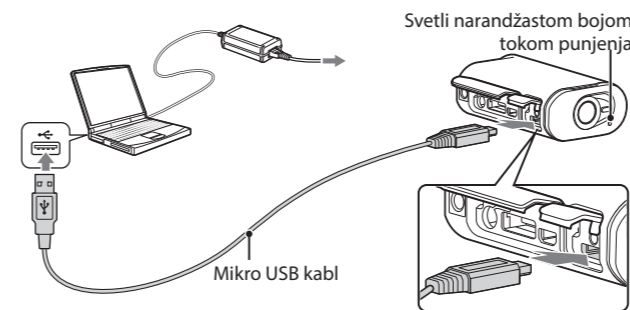


Da biste zatvorili poklopac, obavite radnje u koraku 1 suprotnim redosledom. Pravilno zatvorite poklopac tako da žuta oznaka na ručici za zaključavanje ne bude vidljiva.

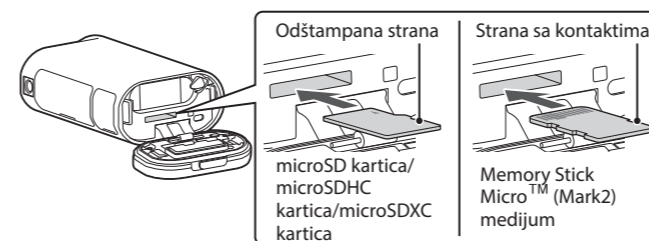
3 Potvrdite da je kamera isključena.

Da biste isključili kameru, pritisnite dugme NEXT nekoliko puta dok se ne prikaže [PwOFF], zatim pritisnite dugme ENTER.

4 Povežite Multi/Micro USB priključak na kameri sa računarom pomoću mikro USB kabla (nije isporučen).



Umetanje memorijske kartice



Pravilno umetnite memorijsku karticu vodeći računa o tome da je svaka njena strana propisno okrenuta.

⚠ Napomene

- Ne garantujemo rad sa svim memorijskim karticama.
- Proverite da li je memorijska kartica pravilno okrenuta. Ako memorijsku karticu silom umetnete u otvor kada je ona pogrešno okrenuta, može doći do oštećenja memorijske kartice, otvora za memorijsku karticu ili podataka.
- Formatirajte memorijsku karticu pre korišćenja.
- Da biste izbacili memorijsku karticu, blago je pritisnite jednom.

Podešavanje sata

Izaberite [SETUP] → [CONFG] → [DATE] da biste podesili datum, vreme i region.

Podešavanje

Funkcije dugmadi

NEXT: Prelazak u sledeći meni

PREV: Povratak u prethodni meni

ENTER: Izvršavanje stavke u meniju

Stavke u meniju

Lista režima

Displej	Režimi
MOVIE	Režim za snimanje filmova
PHOTO	Režim za fotografisanje
INTVL	Režim za snimanje fotografija u intervalima
VMODE	Režim za podešavanje kvaliteta slike
SETUP	Režim za podešavanje
PLAY	Režim reprodukcije
PwOFF	Isključivanje napajanja

Da biste videli stavke na koje se ovo odnosi, pogledajte „Stavke koje možete da podesite u meniju SETUP“.

Stavke koje možete da podesite u meniju SETUP

Displej	Stavke
STEDY	SteadyShot
FLIP	Okretanje
SCENE	Scena
LAPSE	Snimanje fotografija u intervalima
COLOR	Režim za podešavanje boje
PRO	XAVC S™
TC/UB	Vremenska oznaka/ Dodatne korisničke informacije
IR-RC	Infracrveni daljinski upravljač
CONFG	Podešavanja za konfigurisanje

Stavke koje možete da podesite u meniju CONFG

Displej	Stavke
Wi-Fi	Wi-Fi daljinsko upravljanje
GPS	Beleženje lokacije putem GPS-a
PLANE	Režim rada u avionu
USBPw	USB izvor napajanja
A.OFF	Automatsko isključivanje napajanja
BEEP	Zvučni signal
DATE	Podešavanje datuma i vremena
DST	Podešavanje za letnje računanje vremena
LANG	Podešavanje jezika
V.SYS	Prebacivanje između NTSC/PAL
RESET	Vraćanje podešavanja na početne vrednosti
FORMT	Formatiranje

⚠ Napomene

- Pritiskanjem dugmeta NEXT ili PREV ukrg menjate režime/stavke podešavanja.
- Da biste se vratili u meni [SETUP] ili [CONFG] iz svake stavke podešavanja, izaberite [BACK], zatim pritisnite dugme ENTER.
- Sledeće radnje su dostupne kada je kamera isključena.
 - Pritisnite dugme PREV ili NEXT da biste uključili kameru.
 - Pritisnite dugme ENTER da biste pokrenuli snimanje u režimu koji ste izabrali pre isključivanja kamere.
- Meni može da se razlikuje u zavisnosti od uslova u kojima koristite kameru.
- [TC/UB] se prikazuje samo kada je [PRO] podešeno na [ON].

Snimanje

Na kameru po potrebi postavite dodatnu opremu.

- 1 Pritisnite dugme NEXT ili PREV da biste uključili napajanje.
- 2 Izaberite jedan od režima snimanja: [MOVIE], [PHOTO] ili [INTVL].
- 3 Pritisnite dugme REC da biste pokrenuli snimanje.

Da biste zaustavili snimanje filma/snimanje fotografija u intervalima

Ponovo pritisnite dugme REC.

⚠ Napomene

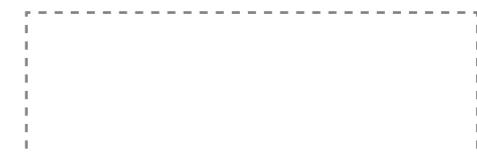
- Ne garantujemo reprodukciju slika koje su snimljene sa drugim kamerama na ovoj kameri.
- Prilikom dugotrajnog snimanja, temperatura kamere može da poraste do tačke kada se snimanje automatski zaustavlja.

Korišćenje funkcije Wi-Fi

Instaliranje aplikacije PlayMemories Mobile™ na pametnom telefonu



Informacije na nalepnici (u izbušenom okviru ispod) potrebne su za povezivanje kamere sa pametnom telefonom. Ako nema nalepnice, pogledajte isporučenu verziju priručnika na engleskom jeziku.



Android OS

Potražite aplikaciju PlayMemories Mobile na Google Play-u, zatim je instalirajte.



- Da biste mogli da koristite funkciju za povezivanje jednim dodirom (NFC), potrebno je da imate Android 4.0 ili noviju verziju.

iOS

Potražite aplikaciju PlayMemories Mobile u App Store-u, zatim je instalirajte.



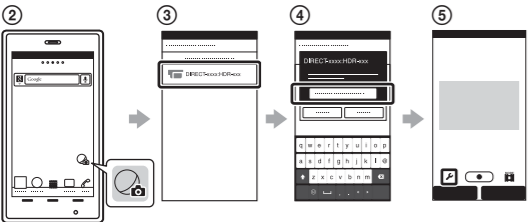
- Ako koristite iOS, funkcija za povezivanje jednim dodirom (NFC) nije dostupna.

- Napomene
- Ako ste na pametnom telefonu već instalirali aplikaciju PlayMemories Mobile, ažurirajte je na najnoviju verziju.
- Ne garantujemo da će funkcija Wi-Fi koja je opisana u ovom uputstvu za upotrebu raditi sa svim pametnim telefonima i tablet uređajima.
- Način rada i izgled ekrana aplikacije su podložni izmenama u sledećim nadogradnjama bez prethodne najave.
- Za dodatne informacije o aplikaciji PlayMemories Mobile, pogledajte sledeći veb-sajt. (http://www.sony.net/pmm/)

Povezivanje

Android

- Umetnite memorijsku karticu u kameru, uključite kameru, a zatim izaberite režim snimanja: [MOVIE], [PHOTO], [INTVL].
- Pokrenite aplikaciju PlayMemories Mobile na pametnom telefonu.
- Izaberite SSID koji je odštampan na nalepnici na ovom priručniku.
- Unesite lozinku koja se nalazi na istoj nalepnici (samo prvi put).
- Na pametnom telefonu izaberite režim kamere: Wi-Fi daljinsko upravljanje ili režim za kopiranje.



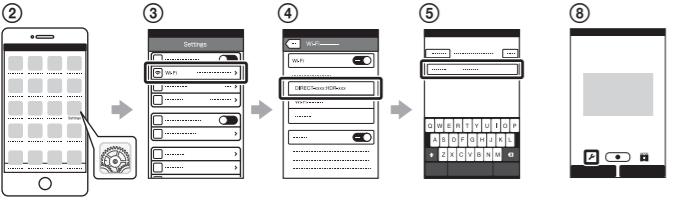
Android (koji podržava NFC)

Dodirnite oznakom **N** na pametnom telefonu oznaku **N** na kameri.

Kada se pokrene aplikacija PlayMemories Mobile, podešavanja za uspostavljanje Wi-Fi veze biće automatski primenjena.

iPhone

- Umetnite memorijsku karticu u kameru, uključite kameru, a zatim izaberite režim snimanja: [MOVIE], [PHOTO], [INTVL].
- Otvorite [Settings] na pametnom telefonu.
- Izaberite [Wi-Fi] na pametnom telefonu.
- Izaberite SSID koji je odštampan na nalepnici na ovom priručniku.
- Unesite lozinku koja se nalazi na istoj nalepnici (samo prvi put).
- Potvrdite da se SSID kamere prikazuje na pametnom telefonu.
- Vratite se na početni ekran, zatim pokrenite aplikaciju PlayMemories Mobile.
- Na pametnom telefonu izaberite režim kamere: Wi-Fi daljinsko upravljanje ili režim za kopiranje.



Ako izgubite nalepnicu

Ako izgubite nalepnicu, korisnički ID i lozinku možete da prikazete prateći sledeći postupak.

- Umetnite napunjenu bateriju u kameru.
- Povežite kameru sa računarom pomoću mikro USB kabla (isporučen).
- Pritisnite dugme NEXT ili PREV da biste uključili napajanje.
- Prikažite [Computer] → [PMHOME] → [INFO] → [WIFI_INE.TXT] na računaru, zatim potvrdite ID i lozinku.

Ostalo

Napomene o dugotrajnom snimanju

- Ako se napajanje isključi, ostavite kameru 10 minuta ili duže da bi temperatura unutar kamere pala na bezbedan nivo.
- Kada je temperatura u okruženju visoka, temperatura kamere raste brzo.
- Kada temperatura kamere poraste, kvalitet slike može da opadne. Sačekajte da temperatura kamere opadne pre nego što nastavite snimanje.
- Površina kamere može da se zagreje. To nije kvar.

Napomena o korišćenju

- Kada se prikaže upozorenje, ceo ekran treperi dok se prikazuje poruka. Za detaljnije informacije, pogledajte priručnik (PDF).

O softveru

Softver za organizaciju slika PlayMemories Home™ možete da preuzmete na sledećoj URL adresi.



www.sony.net/pm/

Napomena o funkciji za bežičnu mrežu

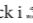
- Ne snosimo nikakvu odgovornost za oštećenja prouzrokovana neovlašćenim pristupom ukradenim ili izgubljenim sadržajima koji su učitani u kameru ili neovlašćenim korišćenjem takvih sadržaja.

Specifikacije

Format signala:	NTSC boja, EIA standardi <p>HDTV 1080/60i, 1080/60p specifikacija</p> <p>PAL boja, CCIR standardi <p>HDTV 1080/50i, 1080/50p specifikacija</p></p>
Zahtevi za napajanje:	Punjiva baterija, 3,6 V (NP-BX1) <p>USB, 5 V</p>
USB punjenje (Multi/Mikro USB priključak):	DC 5 V, 500 mA/800 mA
Punjiva baterija NP-BX1:	Maksimalni napon punjenja: DC 4,2 V <p>Maksimalna struja punjenja: 1,89 A</p>

- Ova kamera je otporna na prskanje. Kućište kamere je otporno na prskanje po standardu IPX4 (na osnovu naših testova).
- Za dodatne specifikacije, pogledajte priručnik (PDF).
- Dizajn i specifikacije su podložni promenama bez najave.

O zaštićenim znakovima

- Memory Stick i  su zaštićeni znakovi ili registrovani zaštićeni znakovi kompanije Sony Corporation.
- Termini HDMI i HDMI High-Definition Multimedia Interface, kao i HDMI logo su zaštićeni znakovi ili registrovani zaštićeni znakovi organizacije HDMI Licensing LLC u Sjedinjenim Državama i drugim zemljama.
- Mac je registrovani zaštićeni znak kompanije Apple Inc. u Sjedinjenim Državama i drugim zemljama.
- iOS je registrovani zaštićeni znak ili zaštićeni znak kompanije Cisco Systems, Inc.
- Android i Google Play su zaštićeni znakovi kompanije Google Inc.
- iPhone je zaštićeni znak ili registrovani zaštićeni znak kompanije Apple Inc.
- Wi-Fi, logo Wi-Fi i Wi-Fi PROTECTED SET-UP su registrovani zaštićeni znakovi organizacije Wi-Fi Alliance.
- N-oznaka je zaštićeni znak ili registrovani zaštićeni znak kompanije NFC Forum, Inc. u Sjedinjenim Državama i drugim zemljama.
- Adobe, logo Adobe i Adobe Acrobat su registrovani zaštićeni znakovi ili zaštićeni znakovi kompanije Adobe Systems Incorporated u Sjedinjenim Državama i/ili drugim zemljama.
- Logo microSDXC je zaštićeni znak kompanije SD-3C, LLC.

Pored toga, nazivi sistema i proizvoda koji su korišćeni u ovom priručniku su, uopšte, zaštićeni znakovi ili registrovani zaštićeni znakovi svojih odgovarajućih razvojnih timova ili proizvođača. Međutim, oznake ™ ili © možda nisu opisane u ovom priručniku.

UPOZORENJE

Da biste umanjili rizik od požara ili strujnog udara,
1) ne izlažite jedinicu kiši ili vlazi.
2) ne postavljajte na uređaj predmete koji sadrže tečnost, na primer vazuu.

Ne izlažite baterije visokim temperaturama, na primer sunčevom svetlu, vatri i sl.

PAŽNJA

Baterija

Ako pogrešno rukujete baterijom, ona može da eksplodira, dovede do požara ili izazove hemijske opekotine. Imajte u vidu sledeće mere opreza.

- Ne rasklapajte bateriju.
- Ne gnječite bateriju i ne izlažite je bilo kakvoj sili kao što su snažni udarci, ispuštanje ili gaženje.
- Pazite da ne izazovete kratki spoj i ne dozvolite da metalni objekti dođu u dodir sa kontaktima baterije.
- Ne izlažite bateriju temperaturi iznad 60°C (140°F). Na primer, ne ostavljajte je na direktnom sunčevom svetlu ili u automobilu koji je parkiran na suncu.
- Ne spaljujte bateriju niti je bacajte u vatru.
- Ne koristite oštećene litijum-jonske baterije ili one koje cure.
- Bateriju obavezno punite koristeći originalni Sony punjač za baterije ili uređaj koji može da puni bateriju.
- Držite bateriju van domašaja dece.
- Ne kvasite bateriju.
- Zamenite bateriju samo istom ili ekvivalentnom baterijom koju preporučuje Sony.
- Potrošenu bateriju odbacite odmah kao što je opisano u uputstvu.

Adapter za naizmeničnu struju

Kada koristite adapter za naizmeničnu struju, priključite ga na obližnju zidnu utičnicu. Ako prilikom korišćenja uređaja dođe do kvara, odmah iskopčajte adapter za naizmeničnu struju iz zidne utičnice.

Za korisnike u Evropi

Napomena za korisnike u zemljama u kojima se primenjuju direktive Evropske unije

Proizvođač: Sony Corporation, 1-7-1 Konan Minato-ku Tokyo, 108-0075 Japan
Za usaglašenost proizvoda sa propisima EU: Sony Deutschland GmbH, Hedelfinger Strasse 61, 70327 Stuttgart, Germany

CE

Ovim kompanija Sony Corporation izjavljuje da je ova oprema usaglašena sa osnovnim zahtevima i drugim relevantnim odredbama Direktive 1999/5/EC. Za detaljne informacije, posetite sledeću URL adresu: http://www.compliance.sony.de/

Napomena

Ako statički elektricitet ili elektromagnetizam prekine prenos podataka, ponovo pokrenite aplikaciju ili iskopčajte i ponovo priključite kabl za komunikaciju (USB itd.).

Ovaj proizvod je testiran i utvrđeno je da je u skladu sa ograničenjima navedenim u EMC direktivi kada se za povezivanje koristi kabl kraći od 3 metra (9,8 stopa).

Elektromagnetna polja na određenim frekvencijama mogu da utiču na zvuk i sliku ove jedinice.

Odlaganje potrošenih baterija, električne i elektronske opreme (primenljivo u Evropskoj uniji i ostalim evropskim zemljama koje imaju sisteme za odvojeno sakupljanje otpada)

Ovaj simbol na proizvodu, bateriji ili pakovanju označava da proizvod i baterija ne smeju da se tretiraju kao kućni otpad. Na nekim baterijama se pored ovog simbola može nalaziti i hemijski simbol. Hemijski simbol za živu (Hg) ili olovo (Pb) se dodaje ako baterija sadrži više od 0,0005% žive ili 0,004% olova. Pravilnim odlaganjem proizvoda i baterija pomažete u sprečavanju mogućih štetnih posledica po okolinu i ljudsko zdravlje do kojih može doći usled neodgovarajućeg rukovanja otpadom. Reciklažom materijala pomažete očuvanje prirodnih resursa. Ako proizvodi zahtevaju stalno prisustvo baterije zbog bezbednosti, performansi ili celovitosti podataka, takvu bateriju bi trebalo da zameni isključivo obučeni serviser. Da biste bili sigurni da će baterija, električna i elektronska oprema biti pravilno zbrinuti, predajte te proizvode na kraju veka trajanja na odgovarajućem mestu za prikupljanje i reciklažu električne i elektronske opreme. Za sve ostale baterije pogledajte poglavlje o bezbednom uklanjanju baterije iz proizvoda. Predajte bateriju na odgovarajućem mestu za prikupljanje i reciklažu potrošenih baterija. Za detaljnije informacije o reciklaži ovog proizvoda ili baterije, kontaktirajte lokalnu upravu, komunalnu službu ili prodavnicu u kojoj ste kupili proizvod ili bateriju.