

SONY

Mikro HI-FI sustav

Upute za uporabu

2-668-123-11(2)



Odlaganje islužene električne i elektroničke opreme (primjenjivo u Europskoj uniji i ostalim zemljama Europe sa sustavima za odvojeno sakupljanje otpada)

Ovaj znak istaknut na proizvodu ili na ambalaži označava da se proizvod prilikom odlaganja ne smije tretirati kao kućni otpad. Odnosite ga u centar za skupljanje električne ili elektroničke opreme. Pravilnim odlaganjem proizvoda sprječavaju se potencijalne negativne posljedice na okoliš i ljudsko zdravlje. Recikliranje materijala od kojih je proizvod sastavljen pomaže u čuvanju prirodnih resursa. Za detaljnije informacije o recikliranju proizvoda obratite se u lokalni gradski ured, komunalnu službu ili mjesto prodaje. Primjenjivi pribor: Daljinski upravljač

Napomena o DualDisc diskovima

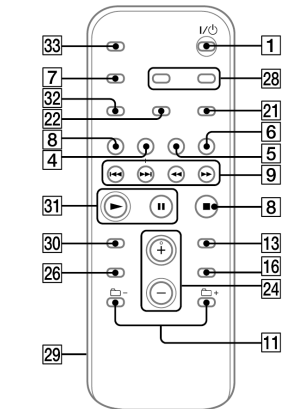
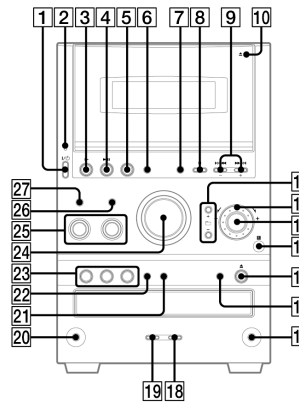
DualDisc je dvostrani disk kod kojeg su na jednoj strani snimljeni DVD podaci, a na drugoj audio podaci. Imajte na umu da se audio podaci možda neće reproducirati na ovom uređaju zato jer ne odgovaraju CD standardu.

Glazbeni diskovi sa sustavom zaštite autorskih prava

Ovaj uređaj podešen je za reprodukciju CD diskova koji podržavaju Compact Disk (CD) standard. Odnedavna, neke tvrtke koje proizvode glazbene CD diskove, prodaju diskove s tehnologijom zaštite autorskih prava. Obratite pažnju na to da neki od tih diskova ne odgovaraju CD standardu i da ih možda nećete moći reproducirati na ovom uređaju.

MPEG Layer-3 audio kodiranje i patenti su licenca tvrtki Fraunhofer IIS i Thomson.

Osnovne funkcije



Komponente (spojene audio kabelom) FUNCTION [6] više puta dok se ne pojavi "AUDIO IN".

Podešavanje zvuka

Ugađanje glasnoće Pritisnite VOLUME +/- na daljinskom upravljaču (ili zakrenite kontrolu VOLUME na uređaju) [24].

Za dodavanje zvučnog efekta

Za Pritisnite Postizanje dina- mičnijeg zvuka (Dynamic Sound Generator X-tra) DSGX [27] na uređaju.

Postizanje čisteg zvuka (samo CMT-SPZ70) SOURCE DIRECT [26] na uređaju.

Podešavanje zvučnog efekta EQ [26] nekoliko puta za odabir "BASS" ili "TREBLE" i zatim pritisnite +/- [9] na daljinskom upravljaču (ili EQ LEVEL +/- [25] na uređaju (samo CMT-SPZ50) nekoliko puta za podešavanje glasnoće. Ili, okrenite BASS ili TREBLE kontrole [25] na uređaju (samo CMT-SPZ70).

Napomene o zvučnim efektima

- Niske i visoke tonove, te DSGX nije moguće podesiti kad je uključena funkcija Source Direct.
- Funkcija Source Direct nije dostupna kad su uključene slušalice.

Reprodukcija CD/MP3 diska

- Odaberite CD. Pritisnite CD [4] na daljinskom upravljaču.
- Stavite disk. Pritisnite ▲ (izbavljanje diska) [15] na uređaju i stavite disk u uložnicu s označenom stranom prema gore.



Za stavljanje dodatnog diska, pomaknite uložnicu prstom kao što je prikazano niže.



Za zatvaranje uložnice, pritisnite ▲ (izbavljanje diska) [15] na uređaju. Pritom ne pritišćite uložnicu, kako je ne bi oštetili.

- Pokrenite reprodukciju. Pritisnite ► (reprodukcija) [31] (ili CD/► [11] (reprodukcija/pauza) [4] na uređaju).

Za	Pritisnite
Pauzu reprodukcije	(pauza) [31] na daljinskom upravljaču (ili CD/► [11] (reprodukcija/pauza) [4] na uređaju).

Zaustavljanje reprodukcije ■ (stop) [8].

Odabir mape na MP3 disku +/- (odabir mape) [11]. Ili, okrenite preklopku jog [12] na uređaju i pritisnite PUSH ENTER [13] na uređaju (okrenite jog preklopku [12] na uređaju tijekom reprodukcije dok se ne pojavi "GROUP", i zatim pritisnite PUSH ENTER [13] na uređaju za odabir željene mape).

Odabir zapisa ili datoteke ◀▶▶▶ [9] (natrag/naprijed) na daljinskom upravljaču. Ili okrenite preklopku jog [12] na uređaju i pritisnite PUSH ENTER [13] na uređaju. Za prekid, pritisnite CANCEL [8] na uređaju.

Odabir izvora

Pritisnite sljedeće tipke (ili više puta FUNCTION [6]).

Za odabir	Pritisnite
CD-a	CD [4] na daljinskom upravljaču.
Tunera	TUNER/BAND [5].
Kasetofona	TAPE [3] na daljinskom upravljaču.

Nalaženje dijela zapisa ili datoteke Pritisnite i zadržite ◀▶▶▶ (traženje natrag/naprijed) [9] tijekom reprodukcije i otpustite na željenom dijelu.

Ponavlanje reprodukcije REPEAT [21] više puta, dok se na pokazivaču ne pojavi "REP" ili "REP1".

Odabir diska Pritisnite DISC SKIP [16] na daljinskom upravljaču (ili DISC 1 - 3 [23] ili DISC SKIP [16] (u stop modu) na uređaju).

Uključenje CD-a iz uređaju (funkcija Automatic Source Selection). Pritisnite DISC 1 - 3 [23] na uređaju.

Promjena Pritisnite EX-CHANGE [16] na ostalih diskova uređaju. tijekom reprodukcije

Promjena načina reprodukcije Više puta pritisnite PLAY MODE [22] kad je uređaj zaustavljen. Možete odabrati standardnu reprodukciju ("ALL DISCS" za sve diskove, "1DISC" za disk, ili "□*" za sve MP3 datoteke u direktoriju na disku), reprodukciju slučajnim redoslijedom ("ALL DISCS SHUF", "1DISC SHUF" ili "□ SHUF*") ili programsku reprodukciju ("PGM"). * Kod reprodukcije CD-DA diska, funkcija □ (SHUF) je ista kao i 1 DISC (SHUF).

Napomene o jog kontroli Tijekom pretraživanja direktorija, zapisa ili datoteka, prikazano je samo prvih 6 znakova.

Napomene o ponavljanju reprodukcije

- Svi zapisi ili datoteke na disku se reproduciraju do pet puta.
- Nije moguće odabrati "REP" i "ALL DISCS SHUF" (svi diskovi u slučajnom redoslijedu) istovremeno.
- "REP1" znači da se reprodukcija jednog zapisa ili datoteke ponavlja dok je ne zaustavite.

Napomene o reprodukciji MP3 diskova

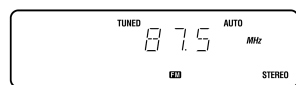
- Na MP3 disk nemojte snimati druge vrste zapisa ili nepotrebne mape.
- Mape bez MP3 zapisa se preskaču.
- MP3 datoteke se reproduciraju redom kojim su snimljene na disk.
- Sustav može reproducirati MP3 datoteke koje imaju ekstenziju ".MP3".
- Ako na disku ima datoteka s ekstenzijom ".MP3" koje nisu MP3, može doći do pojave smetnji ili kvarova.
- Maksimalni broj:
 - mapa je 255 (uključujući korijensku mapu).
 - MP3 datoteka je 511.
 - MP3 datoteka i mapa na jednom disku je 512.
 - razina mapa (pod-mapa) je osam.
- Kompatibilnost sa svim programima za kodiranje/snimanje MP3 datoteka, uređajima i medijima za snimanje nije zajamčena. Nekompatibilni MP3 diskovi mogu prouzročiti smetnje, prekide zvuka ili se uopće neće reproducirati.

Napomena o reprodukciji multisession diskova

- Ako disk počinje CD-DA (ili MP3) sesijom, prepoznaje se kao CD-DA (ili MP3) disk i reprodukcija se odvija do sljedeće sesije.
- Disk u miješanom CD formatu prepoznaje se kao CD-DA (audio) disk.

Slušanje radija

- Odaberite "FM" ili "AM". Više puta pritisnite TUNER/BAND [5].
- Odaberite način ugađanja. Više puta pritisnite TUNING MODE [22] dok se ne pojavi "AUTO".
- Ugodite željenu postaju. Pritisnite +/- na daljinskom upravljaču (ili TUNING +/- na uređaju) [9]. Pretraživanje se automatski zaustavlja kad uređaj ugodi postaju i pojavi se "TUNED" ili "STEREO" (za stereo programe). Kad ugodite postaju koja odašilje RDS informacije, na pokazivaču se pojavi naziv postaje.



Zaustavljanje automatskog pretraživanja Pritisnite ■ (stop) [8].

Ugađanje postaje sa slabim signalom

Ukoliko se ne pojavi "TUNED" i pretraživanje se ne zaustavlja, više puta pritisnite TUNING MODE [22] na daljinskom upravljaču dok ne nestanu "AUTO" i "PRESET" i zatim više puta pritisnite +/- na daljinskom upravljaču (ili TUNING +/- na uređaju) [9] za ugađanje željene postaje.

Za smanjenje statičkih smetnji sa FM stereo postaje

Više puta pritisnite FM MODE [21] na daljinskom upravljaču dok se ne pojavi "MONO", za isključenje stereo prijema.

Reprodukcija kasete

- Odaberite kasetofon. Pritisnite TAPE na daljinskom upravljaču [3].
- Umetnite kasetu. Pritisnite ▲ PUSH OPEN/CLOSE [10] na uređaju i stavite kasetu TYPE I (normal) sa stranom za reprodukciju okrenutom prema vama u kasetofon. Pazite da vrpca nije zapetljena jer to može oštetiti kasetu ili uređaj. Pritisnite ▲ PUSH OPEN/CLOSE [10] ponovo za zatvaranje kasetnog pretinca.
- Pokrenite reprodukciju. Pritisnite ► (reprodukcija) [31] na daljinskom upravljaču (ili TAPE/► [11] (reprodukcija/pauza) [3] na uređaju).

Za	Pritisnite
Pauzu reprodukcije	(pauza) [31] na daljinskom upravljaču (ili TAPE/► [11] (reprodukcija/pauza) [3] na uređaju). Za nastavak reprodukcije, pritisnite ponovo.

Zaustavljanje reprodukcije ■ (stop) [8].

Premotavanje ◀▶▶▶ (premotavanje unatrag/natrag ili naprijed unaprijed) [9].

Promjena indikatora na pokazivaču

Za promjenu Pritisnite

Informacija na DISPLAY [7] više puta kad je pokazivaču* sustav uključen.

Način prikaza DISPLAY [7] više puta kad je (Pogledajte niže.) sustav uključen.

* Primjerice, možete vidjeti informacije o CD/MP3 disku, poput zapisa ili broja datoteka ili naziva direktorija tijekom normalne reprodukcije, ili ukupnog vremena reprodukcije dok je uređaj zaustavljen.

Mogući su sljedeći načini prikaza na sustavu:

Način prikaza Kad je uređaj isključen,¹⁾

Sat Prikaz sata

Štedni mod²⁾ Pokazivač je isključen za štednju energije. Timer i sat i dalje rade.

¹⁾ Kod isključenog sustava svijetli indikator STANDBY.
²⁾ Kad je uređaj u štednom modu, nisu dostupne sljedeće funkcije:

- podešavanje sata
- promjena AM intervala podešavanja
- promjena funkcije CD power manage

Napomene o informacijama na pokazivaču

- Neće se prikazati sljedeći podaci:
 - Ukupno vrijeme reprodukcije CD-DA diska, ovisno načinu reprodukcije.
 - Ukupno vrijeme reprodukcije MP3 datoteke.
 - Preostalo vrijeme reprodukcije MP3 datoteke.
- Sljedeći podaci neće se prikazati ispravno:
 - proteklo i preostalo vrijeme reprodukcije MP3 datoteke enkodirane uz uporabu VBR (varijabilna brzina bita)
 - nazivi mapa i datoteka koji nisu u skladu sa standardom ISO9660 Level 1 ili 2.
- Prikazane su sljedeće informacije:
 - ID3 tag informacije MP3 datoteka kad se koriste ID3 verzije 1 i 2.
 - do 62 znaka ID3 tag informacija koje sadrže velika slova (A do Z), brojeve (0 do 9) i simbole (" \$ % ' () * + , - . / < > @ [\] _ { } ! ? *).

Uporaba dodatnih audio komponenata

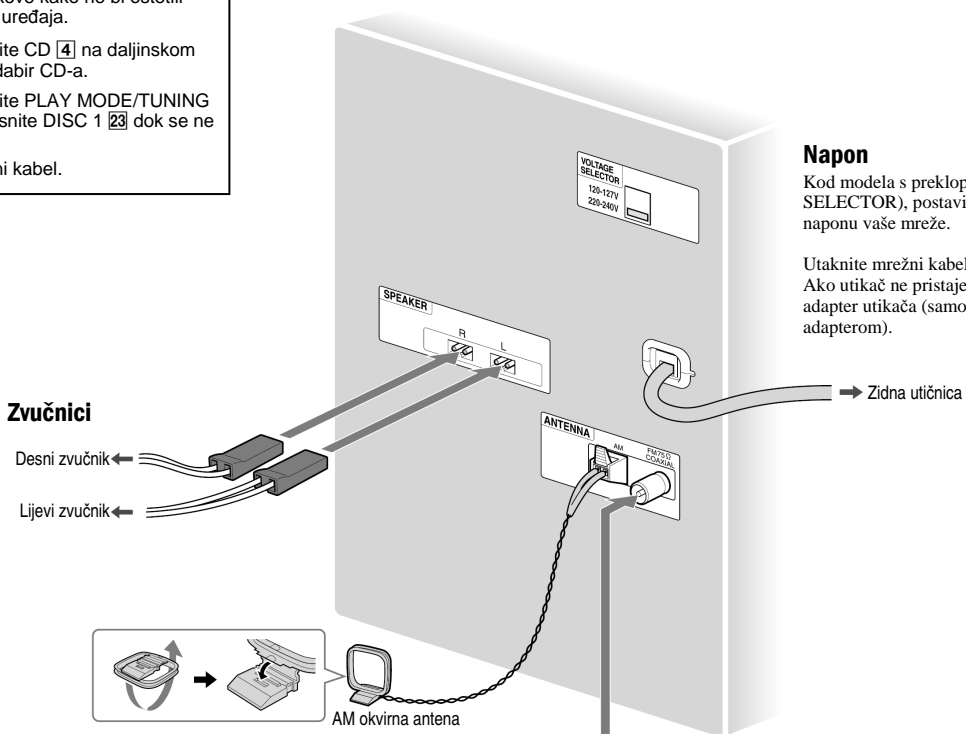
Spajanje slušalica (opcija) Spojite slušalice na priključak PHONES [20] na uređaju.

Dodatne audio komponente

Spojite dodatnu audio komponentu na AUDIO IN priključak [17] na uređaju pomoću audio kabela (opcija). Smanjite glasnoću na sustavu i zatim nekoliko puta pritisnite FUNCTION [6] i kao izvor odaberite AUDIO IN.

Povezivanje sustava

- ### Prilikom prenošenja sustava
- Izvadite sve diskove kako ne bi oštetili mehanizam CD uređaja.
 - Pritisnite i zadržite CD [4] na daljinskom upravljaču za odabir CD-a.
 - Pritisnite i zadržite PLAY MODE/TUNING MODE [22], i pritisnite DISC 1 [23] dok se ne pojavi "LOCK".
 - Odspojite mrežni kabel.



Zvučnici

Desni zvučnik

Lijevi zvučnik

Napon

Kod modela s preklopkom za odabir napona (VOLTAGE SELECTOR), postavite je u položaj koji odgovara naponu vaše mreže.

Utaknite mrežni kabel u zidnu utičnicu. Ako utikač ne pristaje u utičnicu, odvojite isporučeni adapter utikača (samo za modele isporučene s adapterom).

Antene

Pronađite odgovarajuće mjesto i položaj koji omogućuje dobar prijem, te podesite antenu. Držite antene dalje od kabela zvučnika kako bi spriječili smetnje u zvuku.

AM okvirna antena

FM žičana antena (Razvucite je vodoravno.)

Smeđa strana za ostale modele

Bijela strana za model za Sjevernu Ameriku.

Ostale funkcije

Izrada vlastitog CD programa (Program Play)

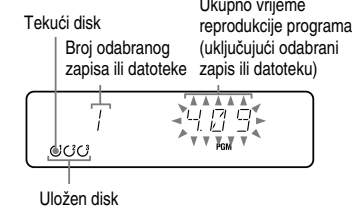
Koristite tipke na daljinskom upravljaču za izradu vlastitog programa.

1 Pritisnite CD **4**] za odabir CD-a.

2 Kad je uređaj zaustavljen, više puta pritisnite PLAY MODE **22**] dok se ne pojavi "PGM".

3 Pritisnite DISC SKIP **16**] za odabir diska.

4 Više puta pritisnite **◀◀▶▶**] **9**] ili okrenite jog kontrolu **12**] na uređaju dok se ne pojavi željeni broj zapisa. Kad programirate MP3 datoteke, više puta pritisnite ◻ +/- (odabir datoteke) **11**] ili okrenite jog kontrolu **12**] na uređaju za odabir željenog direktorija, te odaberite datoteke.



5 Pritisnite ENTER **13**] za dodavanje zapisa ili datoteke programu. "-:--:" se pojavi kad ukupno vrijeme reprodukcije pređe 100 minuta po disku, ili kad odaberete više od 21 CD zapisa, ili kad odaberete MP3 zapis.

6 Ponovite korake 4 do 5 za programiranje dodatnih zapisa ili datoteka, njih ukupno 25.

7 Za pokretanje reprodukcije programa, pritisnite **▶**] (reprodukcija) **8**]. Program ostaje pohranjen dok ne otvorite CD uložnicu. Za ponovnu reprodukciju, odaberite CD i pritisnite **▶**] (reprodukcija) **8**].

Prekid programske reprodukcije

Dok je uređaj zaustavljen više puta pritisnite PLAY MODE **22**] dok oznaka "PGM" ne nestane.

Brisanje zadnjeg zapisa ili datoteke na programu

Pritisnite CLEAR **30**] dok je uređaj zaustavljen.

Pregled informacija o programu, poput ukupnog broj zapisa

Više puta pritisnite DISPLAY **7**].

Savjet

Tijekom reprodukcije možete jog kontrolom dodati zapise i datoteke programu.

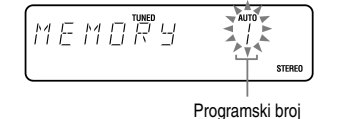
Pohranjivanje radijskih postaja

Možete pohraniti omiljene radijske postaje i kasnije ih izravno ugoditi odabirom njihovog programskog broja.

Za pohranjivanje koristite tipke na daljinskom upravljaču.

1 Ugodite željenu postaju (pogledajte "Slušanje radija").

2 Pritisnite TUNER MEMORY **32**].



3 Pritisnite +/- **9**] nekoliko puta za odabir željenog programskog broja.

Ako je pod odabranim brojem već pohranjena neka postaja, ona se zamjenjuje novom.

4 Pritisnite ENTER **13**].

5 Ponovite korake 1 do 4 za pohranjivanje drugih postaja. Možete pohraniti do 20 FM i 10 AM postaja. Ako odspojite mrežni kabel ili dođe do prekida napajanja, postaje ostaju pohranjene oko pola dana.

6 Za pozivanje pohranjene radijske postaje, pritisnite TUNING MODE **22**] nekoliko puta dok se ne pojavi "PRESET", a zatim pritisnite +/- **9**] nekoliko puta za odabir željenog programskog broja.

Snimanje na kasetu

Koristite samo TYPE I (normal) kasete za snimanje na dva načina:

CD sinkronizirano snimanje:

Na kasetu možete snimiti cijeli sadržaj CD-a.

Ručno snimanje:

Možete snimati samo željene dijelove s izvora, uključujući spojene audio komponente.

Za snimanje na kasetu koristite tipke na uređaju.

1 Stavite kasetu za snimanje u kasetofon sa stranom za snimanje okrenutom prema naprijed.

2 Pripremite izvor snimanja.

Za CD sinkronizirano snimanje: Pritisnite CD **4**] na daljinskom upravljaču za odabir CD funkcije. Uložite disk za snimanje.

Pritisnite DICS SKIP **16**] za odabir diska.

Prilikom snimanja direktorija s MP3 diska, nekoliko puta pritisnite PLAY MODE **22**], za odabir "◻" i zatim više puta pritisnite ◻ +/- (odabir mape) **11**] za odabir željene mape.

Za snimanje samo omiljenih CD zapisa u željenom redosljedu, ponovite korake 2 - 6 postupka "Izrada vlastitog CD programa."

Za ručno snimanje: Odaberite željeni izvor.

3 Pripremite kasetofon za snimanje.

Za CD sinkronizirano snimanje: Pritisnite CD SYNCHRO **19**].

Za ručno snimanje:

Pritisnite **●** PAUSE/START **18**].

4 Počnite snimanje.

Tijekom snimanja nije moguće slušanje ostalih izvora.

Za CD sinkronizirano snimanje: Pritisnite **●** PAUSE/START **18**]. Po završetku snimanja CD i kasetofon se automatski zaustavljaju. Ukoliko snimate na vrpcu koja dođe do kraja djelomično snimljenog zapisa ili datoteke, pojavi se poruka "TURN TAPE". Okrenite vrpcu na drugu stranu. Na pokazivaču se pojavi "PUSH REC". Pritisnite **●** PAUSE/START **18**].

Za ručno snimanje: Pritisnite **●** PAUSE/START **18**] i pokrenite reprodukciju sa željenog izvora. U slučaju smetnji tijekom snimanja s radija, preusmjerite odgovarajuću antenu.

Zaustavljanje snimanja

Pritisnite **■** (zaustavljanje) **8**].

Pauza snimanja

Pritisnite **●** PAUSE/START **18**].

Napomene

• Snimanje se zaustavlja ukoliko odaberete drugu funkciju.
• Nije moguće izvaditi disk tijekom CD sinkroniziranog snimanja.

Uporaba timera

Sustav ima tri timera. Nije moguće istovremeno uključiti Play Timer i Rec Timer. Koristite li Sleep Timer, Sleep Timer ima prednost.

Sleep Timer:

Uz ovu funkciju možete zaspati uz glazbu. Ovaj timer radi i ako sat nije podešen. Više puta pritisnite SLEEP **33**] na daljinskom upravljaču. Odaberete li "AUTO", sustav se automatski isključuje nakon kraja reprodukcije CD-a ili kasete, ili nakon 100 min. Nemojte odabrati "AUTO" tijekom sinkroniziranog snimanja vrpce.

Play Timer:

Probudite se uz glazbu s CD-a, vrpce ili radija u podešeno vrijeme.

Rec Timer:

Moguće je snimanje programa radijske postaje u podešeno vrijeme.

Za upravljanje Play Timerom i Rec Timerom koristite tipke na daljinskom upravljaču. Provjerite jeste li podesili sat.

1 Pripremite izvor.

Za Play Timer: Pripremite izvor i pritisnite VOLUME +/- **24**] za ugađanje glasnoće.

Za početak od određenog CD zapisa ili MP3 datoteke, načinite CD program.

Za Rec Timer:

Ugodite radijsku postaju iz memorije.

2 Pritisnite CLOCK/TIMER SET **28**].

3 Više puta pritisnite **◀◀▶▶**] **9**] za odabir "PLAY SET" ili "REC SET" i pritisnite ENTER **13**].

Pojavi se poruka "ON" i indikator sati trepće.

4 Podesite vrijeme početka reprodukcije ili snimanja.

Više puta pritisnite **◀◀▶▶**] **9**] za podešavanje sata i pritisnite ENTER **13**]. Trepće indikator minuta. Koristite gornji postupak za podešavanje minuta.

5 Podesite vrijeme završetka reprodukcije ili snimanja na isti način kao u koraku 4.

6 Odaberite izvor ili pripremite vrpcu.

Za Play Timer: Više puta pritisnite **◀◀▶▶**] **9**] dok se ne pojavi indikator odabranog izvora i pritisnite ENTER **13**]. Na pokazivaču se pojave indikator i podešenog timera.

Za Rec Timer: Uložite kasetu za snimanje. Na pokazivaču je prikazan podešen timer.

7 Isključite sustav tipkom I/⏏ (uključenje) **1**].

Sustav se uključuje 15 sekundi prije podešenog vremena.

Ako je sustav uključen u podešeno vrijeme, Play Timer i Rec Timer se neće aktivirati.

Za uključenje ili provjeru timera
Pritisnite CLOCK/TIMER SELECT **28**], više puta pritisnite **◀◀▶▶**] **9**] dok se ne pojavi indikator "PLAY SEL" ili "REC SEL" i pritisnite ENTER **13**].

Za isključenje timera

Ponovite gornji postupak dok se ne pojavi indikator "TIMER OFF" i pritisnite ENTER **13**].

Za promjenu podešenja

Počnite iznova od koraka 1.

Savjeti

• Podešenje Play Timera ostaje pohranjeno dok ga god ručno ne isključite.
• Tijekom uporabe Rec Timera, glasnoća je smanjena na minimum.
• Podešenje Rec Timera se automatski poništava nakon uključanja Rec Timera.

U slučaju problema

1 Prvo provjerite je li mrežni kabel čvrsto utaknut u utičnicu i jesu li zvučnici dobro priključeni.

2 Pronađite simptom u donjem popisu i pokušajte riješiti problem prema savjetima. Ako ne otklonite problem nakon gornjih provjera, kontaktirajte Sony zastupnika.

Ako trepće indikator STANDBY
Odmah odspojite mrežni kabel i provjerite sljedeće. <ul style="list-style-type: none">Ako vaš sustav ima preklopku za odabir napona, je li ona u odgovarajućem položaju? Koristite li samo isporučene zvučnike? Da li nešto blokira otvore za ventilaciju na stražnjoj strani uređaja?
Kad indikator STANDBY 2] prestane treptati, ponovo spojite mrežni kabel i uključite sustav. Ako je problem i dalje prisutan, kontaktirajte Sony zastupnika.

Općenito

Zvuk dolazi iz samo jednog kanala, ili balans lijevo/desno nije dobar.

• Postavite zvučnike simetrično.
• Spojite samo isporučene zvučnike.

Čuje se jako brujanje ili šum.

• Odmaknite sustav od uređaja koji uzrokuje smetnje.
• Spojite uređaj na drugu utičnicu.
• Ugradite filter za uklanjanje šuma (dodatno nabavljiv) na mrežni kabel.

Daljinski upravljač ne radi.

• Uklonite prepreku između daljinskog upravljača i senzora **14**] na uređaju te odmaknite sustav od fluorescentnog svjetla.
• Usmjerite daljinski upravljač prema senzoru sustava.
• Približite daljinski upravljač uređaju.

STANDBY indikator **2] svijetli nakon odspajanja mrežnog kabela.**

• STANDBY indikator **2**] može svijetliti i nakon odspajanja mrežnog kabela. Ovo ne predstavlja kvar. Indikator će se isključiti nakon 40 sekundi.

CD/MP3 reprodukcija

Zvuk preskače ili se reprodukcija ne pokreće.

• Očistite ili zamijenite disk.
• Odmaknite sustav od izvora vibracija (primjerice, na stabilnu površinu).
• Odmaknite zvučnike od sustava ili ih stavite na zasebna postolja. Pri visokim glasnoćama može doći do preskakanja zvuka.

Reprodukcija ne počinje od prvog zapisa.

• Vratite se na standardnu reprodukciju s više pritisaka tipke PLAY MODE **22**] dok ne nestanu oznake "PGM" i "SHUF".

Pokretanje reprodukcije traje duže no obično.

• Sljedećim diskovima je potrebno duže vrijeme za pokretanje reprodukcije.
– diskovi sa složenom strukturom mapa.
– *multisession* diskovi.
– nefinalizirani diskovi (oni na koje je moguće dodatno snimati).
– diskovi s previše mapa.

Tuner

Čuje se jaki šum ili brujanje/ nije moguć prijem postaja

• Pravilno spojite antenu.
• Pronađite lokaciju i orijentaciju za dobar prijem i zatim ponovo podesite antenu.
• Spojite komercijalno nabavljivu vanjsku antenu.
• Obratite se Sony prodavaču ako je AM antena otpala s plastičnog postolja.
• Isključite obližnje električne uređaje.

Kasetofon

Čuje se zavijanje i podrhtavanje zvuka ili se zvuk gubi.

• Očistite mehanizam kasetofona te očistite i demagnetizirajte glave kasetofona. Pogledajte "Mjere opreza" za detalje.

Za bolji prijem

Isključite CD uređaj pomoću funkcije *CD power management*. Tvornički je CD uređaj uvijek uključen. Postavku nije moguće izmijeniti u štednom modu. Za ovo koristite tipke na uređaju.

1 Pritisnite CD/**▶▶**] (reprodukcija/ pauza) **3**] za odabir CD-a.

2 Tipkom I/⏏ (uključenje) **1**] isključite sustav.

3 Nakon što oznaka "STANDBY" prestane treptati, pritisnite I/⏏ (uključenje) **1**] dok držite pritisnutom tipku **■** (stop) **8**].

Pojavi se poruka "CD POWER" i "OFF". Kad je CD uređaj isključen, vrijeme očitavanja diska se produljuje. Za uključenje CD uređaja, ponovite ovaj postupak dok se ne pojavi poruka "CD POWER" i "ON".

Resetiranje sustava

Ako sustav još uvijek ne radi kako treba, resetirajte ga na tvorničke vrijednosti. Uređaj nije moguće resetirati u štednom modu. Za to koristite tipke na uređaju.

1 Odspojite i spojite mrežni kabel i zatim uključite sustav.

2 Istodobno pritisnite PLAY MODE/TUNING MODE **22**], DISPLAY **7**] i I/⏏ (uključenje) **1**].

Sva korisnička podešenja, poput po-hranjenih postaja, timera i sata se brišu.

Poruke

CANT LOCK : Sustav nije moguće blokirati nakon provedenog postupka opisanog u odjeljku "Prilikom prenošenja sustava". Isključite uređaj pritiskom tipke I/⏏ (uključenje) **1**] na uređaju, te provedite postupak.

CD OVER : Došli ste do kraja diska pritiskom tipke **▶▶**] (prijelaz unaprijed) **9**] tijekom reprodukcije ili pauze.

COMPLETE : Postupak je izveden pravilno.

LOCKED : Uložnica diska se ne otvara.

Obratite se najbližem Sony prodavatelju.

NO DISC : U uređaju nema diska ili ste uložili nekompatibilni disk.

NO TAB : Snimanje nije moguće, jer je na kaseti slomljen zaštitni graničnik.

NO TAPE : Nema kasete u uložnici.

NOT IN USE : Pritisnuli ste nevažuću tipku.

PUSH SELECT : Pokušali ste podesiti sat ili timer dok je timer aktivan.

PUSH STOP : Pritisnuli ste PLAY MODE **22**] tijekom reprodukcije.

SET CLOCK : Pokušali ste odabrati timer, a niste podesili sat.

SET TIMER : Pokušali ste odabrati timer, a niste podesili Play Timer.

STEP FULL : Pokušali ste programirati više od 26 zapisa ili datoteka (koraka).

TIME NG : Podesili ste isto vrijeme početka i završetka Play Timera ili Rec Timera.

Mjere opreza

Diskovi koje ovaj sustav MOŽE reproducirati

• Audio CD
• CD-R/CD-RW (audio podaci/MP3 datoteke)

Diskovi koje ovaj sustav NE MOŽE reproducirati

• CD-ROM
• CD-R/CD-RW diskovi koji nisu snimljeni u glazbenom CD formatu ili MP3 formatu u skladu s ISO9660 Level 1/Level 2, Joliet ili *multisession*
• CD-R/CD-RW diskovi koji nisu završeni pomoću funkcije "closing the session"
• CD-R/CD-RW diskovi loše kvalitete, s ogrebotinama ili zaprljani ili snimljeni na nekompatibilnom snimaču.
• CD-R/CD-RW diskovi koji nisu pravilno finalizirani.
• Diskovi s datotekama koje nisu MPEG 1 Audio Layer-3 (MP3)
• Diskove nestandardnih oblika (npr. srce, kartica, zvijezda itd.)
• Diskovi s ljevilom, celofan vrpcom, ili ostatkom naljepnice

• Iznajmljeni ili rabljeni diskovi s vidljivim ostacima lječila
• Diskovi s ljepljivim ostacima tinte

Napomene o diskovima

• Prije reprodukcije obrišite disk krpom ravnim potezima od središta prema rubu.
• Nemojte za čišćenje diskova koristiti otapala (npr. benzen, razrjeđivač), sredstva za čišćenje ili antistatički raspršivač za vinilne ploče.
• Ne izlažite diskove izravnom sunčevom svjetlu i izvorima topline; ne ostavljajte ih u automobilu parkiranom na izravnom sunčevom svjetlu.

O sigurnosti

• Uređaj nije isključen iz napajanja sve dok je mrežni kabel utaknut u zidnu utičnicu, čak i kad je isključen.
• Nećete li koristiti uređaj dulje vrijeme, iskopčajte ga iz napajanja tako da izvučete mrežni kabel iz zidne utičnice. Pritom nemojte povlačiti žicu kabela.
• Ako u uređaj dospije čvrsti predmet ili tekućina, iskopčajte ga iz napajanja i prije daljeg korištenja ga dajte na provjeru ovlaštenom servisu.
• Mrežni kabel se smije zamijeniti samo u ovlaštenom servisu.

O položaju

• Uređaj nemojte postavljati u kosi položaj ili na mjestu koja su iznimno toplá, hladná, prašnájava, zaprljana. vlažná, zagašljíva, podložná vibracijama i izložena suncu/jakom svjetlu.
• Budite pažljívi kad postavljate zvučnike na posebno obrađene površine (npr. voskom, uljem ili sredstvom za poliranje) jer može doći do pojave mrlja ili gubitka boje.
• Ako ste uređaj unijeli izravno iz hladnog u topli ili u vrlo vlažan prostor ili ga držite na jako vlažnome mjestu, na leći unutar CD uređaja se može stvoriti vlaga. Ako se to dogodi, uređaj neće raditi ispravno. Izvadite CD diskove i ostavite uređaj uključenim oko sat vremena dok vlaga ne ispari.

O zagrijavanju

• Iako se tijekom rada uređaj zagrijava, to nije kvar.
• Nemojte dodirivati kućište ako ste dugo slušali zvuk pri visokoj glasnoći jer se ono može jako zagrijati.
• Nemojte blokirati ventilacijske otvore.

O sustavu zvučnika

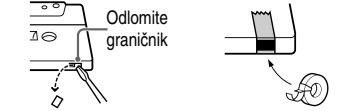
Ovaj sustav zvučnika nije magnetski oklopljen pa se slika na TV prijemniku može izobličiti. U tom slučaju isključite TV i nakon 15 - 30 min. ga ponovno uključite.
Ako nema poboljšanja, udaljite zvučnike od TV prijemnika.

Čišćenje kućišta

Koristite meku krpú, lagano navlaženu u otopini blagog sredstva za pranje. Ne koristite abrazivna sredstva, praškove ili otapala, kao npr. razrjeđivač, benzin ili alkohol.

Za zaštitu kasete od slučajnog brisanja ili presnimavanja

Ako želite zaštititi kasetu od slučajnog brisanja, odomite plastične graničnike na strani A ili B kao na slici.



Ako želite ponovo snimati na ovako zaštićenu kasetu, prekrijte otvor samoljepljivom vrpcom.

Pri uporabi kaseta duljih od 90 min.

Ne savjetujemo uporabu takvih kasetá, osim za dugotrajno kontinuirano snimanje ili reprodukciju.

Čišćenje magnetskih glava

Koristite komercijalno nabavljive suhe ili mokre kasete za čišćenje nakon svakih 10 sati uporabe, prije snimanja važnog materijala ili nakon reprodukcije starih kasetá. Zaprljane magnetske glave mogu prouzročiti smanjenje kvalitete zvuka ili nemogućnost snimanja/re