

SONY®

Ψηφιακή Φωτογραφική Μηχανή / Εγχειρίδιο Οδηγιών Χρήσης

Cyber-shot

DSC-RX100M2



MEMORY STICK™

LITHIUM ION



TYPE



CLASS 4

AVCHD
Progressive

HDMI™
HIGH DEFINITION MULTIMEDIA INTERFACE



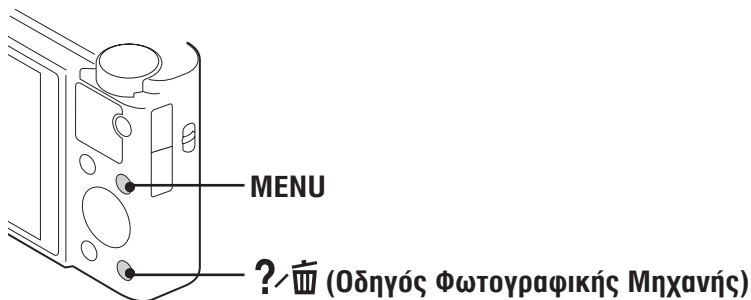


Ο “Οδηγός Χρήστη Cyber-shot” είναι ένα Online εγχειρίδιο. Ανατρέξτε σε αυτόν για λεπτομερείς οδηγίες σχετικά με τις διάφορες λειτουργίες της φωτογραφικής μηχανής.

- ❖ Αποκτήστε πρόσβαση στη σελίδα υποστήριξης της Sony.
<http://www.sony.net/SonyInfo/Support/>
- ❖ Επιλέξτε τη χώρα ή την περιοχή σας.
- ❖ Αναζητήστε το όνομα μοντέλου της φωτογραφικής μηχανής σας στην ιστοσελίδα υποστήριξης.

Προβολή του Οδηγού

Η φωτογραφική μηχανή είναι εξοπλισμένη με έναν ενσωματωμένο οδηγό χρήσης.



Οδηγός Φωτογραφικής Μηχανής

Η φωτογραφική μηχανή εμφανίζει επεξηγήσεις για τα στοιχεία του MENU και τις τιμές των ρυθμίσεων.

- ❖ Πιέστε το πλήκτρο MENU.
- ❖ Επιλέξτε το επιθυμητό στοιχείο του MENU και στη συνέχεια πιέστε το πλήκτρο ?/WB (Οδηγός Φωτογραφικής Μηχανής).

Συμβουλή Λήψης

Η φωτογραφική μηχανή εμφανίζει συμβουλές λήψης για την επιλεγμένη λειτουργία λήψης.

- ❖ Πιέστε το πλήκτρο ?/WB (Οδηγός Φωτογραφικής Μηχανής) στη λειτουργία λήψης.
- ❖ Επιλέξτε την επιθυμητή συμβουλή λήψης και στη συνέχεια πιέστε το ● στον τροχό ελέγχου.
Εμφανίζεται η συμβουλή λήψης.
 - Μπορείτε να κάνετε κύλιση της οθόνης χρησιμοποιώντας τα ▲/▼ και να αλλάξετε τις συμβουλές λήψης χρησιμοποιώντας τα ◀/▶ .

Αρχείο του Κατόχου

Ο αριθμός του μοντέλου και ο σειριακός αριθμός βρίσκονται στο κάτω μέρος της συσκευής. Καταγράψτε το σειριακό αριθμό στο χώρο που παρέχεται παρακάτω. Ανατρέξτε σε αυτούς τους αριθμούς σε κάθε περίπτωση που θα επικοινωνήσετε με τον αντιπρόσωπο της Sony σχετικά με αυτό το προϊόν.

Αριθμός μοντέλου DSC-RX100M2

Σειριακός αριθμός _____

Αριθμός μοντέλου AC-UB10/AC-UB10B/AC-UB10C/AC-UB10D

Σειριακός αριθμός _____

ΠΡΟΕΙΔΟΠΟΙΗΣΗ

Για να περιοριστεί ο κίνδυνος πυρκαγιάς ή ηλεκτροπληξίας, μην εκθέτετε τη συσκευή σε βροχή ή σε υγρασία.

ΣΗΜΑΝΤΙΚΕΣ ΟΔΗΓΙΕΣ ΑΣΦΑΛΕΙΑΣ

- ΦΥΛΑΞΤΕ ΑΥΤΕΣ ΤΙΣ ΟΔΗΓΙΕΣ.

ΚΙΝΔΥΝΟΣ

- ΓΙΑ ΝΑ ΠΕΡΙΟΡΙΣΕΤΕ ΤΟΝ ΚΙΝΔΥΝΟ ΠΥΡΚΑΓΙΑΣ Ή ΗΛΕΚΤΡΟΠΛΗΞΙΑΣ, ΑΚΟΛΟΥΘΗΣΤΕ ΠΙΣΤΑ ΑΥΤΕΣ ΤΙΣ ΟΔΗΓΙΕΣ.

Αν το σχήμα του φινι δεν ταιριάζει στην πρίζα παροχής ρεύματος, χρησιμοποιείστε έναν προσαρμογέα κατάλληλου τύπου για την πρίζα σας.

ΠΡΟΣΟΧΗ

Μπαταρία

Αν δε μεταχειριστείτε σωστά τη μπαταρία, αυτή μπορεί να διαρραγεί, να προκαλέσει φωτιά, ή ακόμα και χημικά εγκαύματα. Λάβετε τις παρακάτω προφυλάξεις.

- Μην αποσυναρμολογείτε τη μπαταρία.
- Μη διαρρήξετε τη μπαταρία και μην την εκθέσετε σε οποιασδήποτε μορφής καταπονήσεις, όπως σφυροκόπημα, ρίψη στο έδαφος, ή ποδοπάτημα.
- Μη βραχυκυκλώσετε τη μπαταρία και μην επιτρέψετε την επαφή μεταλλικών αντικειμένων με τους ακροδέκτες της μπαταρίας.
- Μην εκθέσετε τη μπαταρία σε υψηλές θερμοκρασίες που υπερβαίνουν τους 60 C, όπως να την αφήσετε εκτεθειμένη σε άμεσο ηλιακό φως ή στο εσωτερικό ενός αυτοκινήτου σταθμευμένου στον ήλιο.
- Μην εκθέσετε τη μπαταρία σε φωτιά.
- Μην πιάνετε μπαταρίες ιόντων λιθίου που έχουν πάθει ζημιά, ή παρουσιάζουν διαρροή.
- Φροντίστε να φορτίζετε τη μπαταρία χρησιμοποιώντας ένα γνήσιο φορτιστή μπαταριών της Sony, ή μια συσκευή που μπορεί να φορτίσει τη μπαταρία.
- Κρατήστε τη μπαταρία μακριά από τα μικρά παιδιά.
- Διατηρήστε τη μπαταρία στεγνή.
- Αντικαταστήστε τη μόνο με την ίδια ή ισοδύναμο τύπου μπαταρία που προτείνεται από τη Sony.
- Απορρίψτε τις χρησιμοποιημένες μπαταρίες όπως περιγράφεται σε αυτές τις οδηγίες.

Μετασχηματιστής AC

Συνδέστε τον μετασχηματιστή AC στην πλησιέστερη πρίζα.

Αν παρουσιαστεί κάποιο πρόβλημα ενώ χρησιμοποιείτε το μετασχηματιστή AC, διακόψτε αμέσως την τροφοδοσία αποσυνδέοντας το φινι από την πρίζα.

Σημείωση για τους Πελάτες στην Ευρώπη

Σημείωση για τους πελάτες στις χώρες στις οποίες ισχύουν οι Οδηγίες της Ευρωπαϊκής Ένωσης

Το προϊόν αυτό έχει κατασκευαστεί από, ή για λογαριασμό της Sony Corporation, 1-7-1 Konan Minato-ku, Tokyo, 108-0075 Japan.

Οι ερωτήσεις που σχετίζονται με τη συμμόρφωση των προϊόντων ως προς τη νομοθεσία της Ευρωπαϊκής Ένωσης θα πρέπει να απευθύνονται στον εξουσιοδοτημένο αντιπρόσωπο, Sony Deutschland GmbH, Hedelfinger Strasse 61, 70327 Stuttgart, Germany. Για οποιαδήποτε θέματα σέρβις ή εγγύησης, παρακαλούμε ανατρέξτε στις διευθύνσεις που δίνονται στα χωριστά έγγραφα σέρβις ή εγγύησης.

Δια της παρούσης, η Sony Corporation δηλώνει ότι αυτή η ψηφιακή φωτογραφική μηχανή DSC-RX100M2 συμμορφώνεται προς τις ουσιώδεις απαιτήσεις και τις λοιπές σχετικές διατάξεις της Οδηγίας 1999/5/EE. Για λεπτομέρειες, παρακαλούμε επισκεφτείτε τον παρακάτω δικτυακό τόπο:

<http://www.compliance.sony.de/>

Το προϊόν αυτό έχει ελεγχθεί και έχει βρεθεί ότι συμμορφώνεται με τα όρια τα οποία έχουν τεθεί με την Οδηγία EMC για τη χρήση καλωδίων σύνδεσης με μήκος μικρότερο από 3 μέτρα.

Προσοχή

Ηλεκτρομαγνητικά πεδία με συγκεκριμένες συχνότητες ενδέχεται να επηρεάσουν την εικόνα και τον ήχο αυτής της φωτογραφικής μηχανής.

Σημείωση

Εάν λόγω στατικού ηλεκτρισμού ή ηλεκτρομαγνητικών πεδίων η μετάδοση δεδομένων διακοπεί στη μέση (αποτύχει), επανεκκινήστε την εφαρμογή, ή αποσυνδέστε και συνδέστε ξανά το καλώδιο επικοινωνίας (USB, κλπ.).

Απόρριψη Παλαιών Ηλεκτρικών και Ηλεκτρονικών Συσκευών (Ισχύει στην Ευρωπαϊκή Ένωση και άλλες Ευρωπαϊκές χώρες με ξεχωριστά συστήματα αποκομιδής)



Το σύμβολο αυτό επάνω στο προϊόν ή στη συσκευασία του υποδεικνύει ότι το προϊόν αυτό δεν θα πρέπει να απορρίπτεται μαζί με τα συνηθισμένα οικιακά απορρίμματα. Αντίθετα θα πρέπει να παραδίδεται στο κατάλληλο σημείο αποκομιδής για την ανακύκλωση ηλεκτρικών και ηλεκτρονικών συσκευών. Εξασφαλίζοντας ότι το προϊόν αυτό απορρίπτεται σωστά, βοηθάτε στο να αποτραπούν όποιες αρνητικές επιπτώσεις στην ανθρώπινη υγεία και στο περιβάλλον που θα προέκυπταν από την μη κατάλληλη διαχείριση των αποβλήτων αυτού του προϊόντος. Η ανακύκλωση των υλικών βοηθά στην εξοικονόμηση των φυσικών πόρων. Για περισσότερες πληροφορίες σχετικά με την ανακύκλωση αυτού του προϊόντος, επικοινωνήστε με τις δημοτικές αρχές της περιοχής σας, με την υπηρεσία διάθεσης των οικιακών απορριμμάτων ή το κατάστημα από το οποίο αγοράσατε το προϊόν.

Απόρριψη χρησιμοποιημένων μπαταριών (ισχύει στην Ευρωπαϊκή Ένωση και άλλες Ευρωπαϊκές χώρες με ξεχωριστά συστήματα αποκομιδής)



Το σύμβολο αυτό επάνω στη μπαταρία ή στη συσκευασία δείχνει ότι η μπαταρία που παρέχεται με αυτό το προϊόν δεν πρέπει να αντιμετωπίζεται όπως τα οικιακά απορρίμματα.

Σε μερικές μπαταρίες αυτό το σύμβολο ενδέχεται να χρησιμοποιείται σε συνδυασμό με ένα χημικό σύμβολο. Τα χημικά σύμβολα του υδραργύρου (Hg) ή του μολύβδου (Pb) προστίθενται αν η μπαταρία περιέχει περισσότερο από 0,0005% υδράργυρο ή 0,004% μόλυβδο.

Εξασφαλίζοντας τη σωστή απόρριψη αυτών των μπαταριών, βοηθάτε στην πρόληψη πιθανών αρνητικών συνεπειών στο περιβάλλον και την ανθρώπινη υγεία, οι οποίες θα μπορούσαν διαφορετικά να προκληθούν από τη μη ενδεδειγμένη διάθεση της μπαταρίας. Η ανακύκλωση των υλικών βοηθάει στη διαφύλαξη των φυσικών πόρων.

Στην περίπτωση προϊόντων που για λόγους ασφαλείας, επιδόσεων, η ακεραιότητας δεδομένων απαιτούν τη μόνιμη σύνδεση με μια ενσωματωμένη μπαταρία, αυτή η μπαταρία θα πρέπει να αντικαθίσταται μόνο από εξουσιοδοτημένο τεχνικό προσωπικό. Για να εξασφαλίσετε τη σωστή μεταχείριση της μπαταρίας, παραδώστε το προϊόν στο τέλος της διάρκειας ζωής του στο κατάλληλο σημείο συλλογής ηλεκτρικού και ηλεκτρονικού εξοπλισμού για ανακύκλωση.

Στην περίπτωση όλων των άλλων μπαταριών, παρακαλούμε δείτε το τμήμα που περιγράφει πώς να αφαιρέσετε με ασφάλεια τη μπαταρία από το προϊόν.

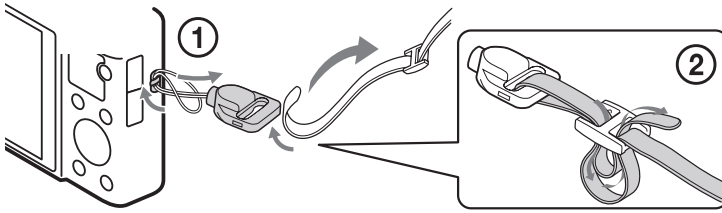
Παραδώστε την μπαταρία στο κατάλληλο σημείο συλλογής των χρησιμοποιημένων μπαταριών για ανακύκλωση.

Για περισσότερες πληροφορίες σχετικά με την ανακύκλωση αυτού του προϊόντος ή της μπαταρίας, παρακαλούμε επικοινωνήστε με τις τοπικές Δημοτικές Αρχές, την τοπική υπηρεσία αποκομιδής οικιακών απορριμμάτων, ή το κατάστημα από το οποίο αγοράσατε το προϊόν.

Έλεγχος των παρεχόμενων εξαρτημάτων

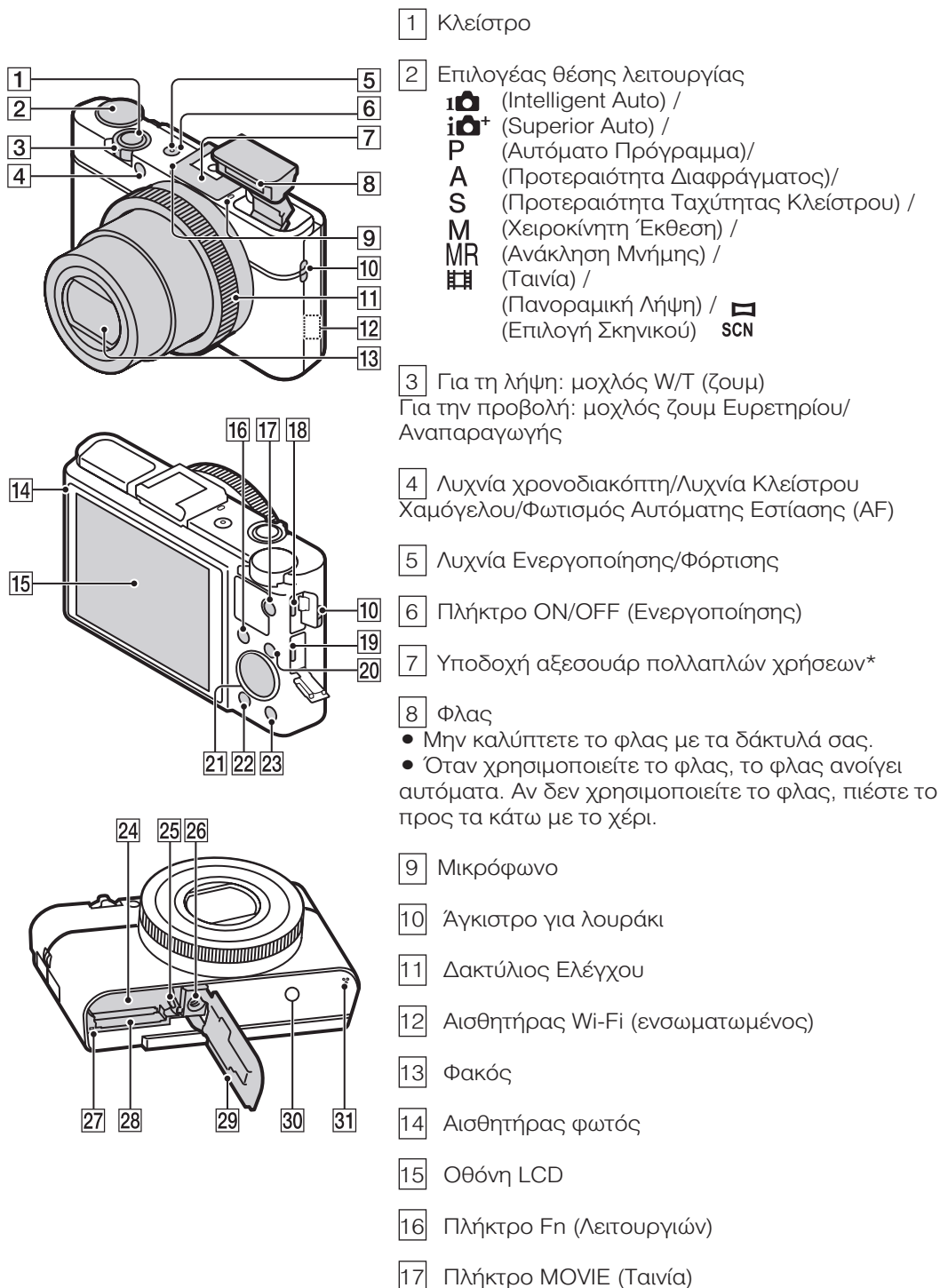
Ο αριθμός σε παρένθεση υποδεικνύει τον αριθμό τεμαχίων.

- Φωτογραφική μηχανή (1)
 - Επαναφορτιζόμενη μπαταρία NP-BX1 (1)
 - Καλώδιο micro USB (1)
 - Μετασχηματιστής Εναλλασσόμενου Ρεύματος AC-UB10/AC-UB10B/AC-UB10C/AC-UB10D (1)
 - Καλώδιο ρεύματος (δεν παρέχεται στις Η.Π.Α. και τον Καναδά) (1)
 - Ιμάντας καρπού (1)
 - Προσαρμογέας ιμάντα ώμου (2)
- (Οι προσαρμογείς ιμάντα ώμου χρησιμοποιούνται για να προσαρμόσετε τον ιμάντα ώμου (πωλείται χωριστά), όπως φαίνεται στην εικόνα.)



- Εγχειρίδιο Οδηγιών Χρήσης (Αυτό το εγχειρίδιο) (1)

Αναγνώριση των λειτουργικών μερών της συσκευής





18 Τερματικό Πολλαπλών Χρήσεων
• Υποστηρίζει συσκευές συμβατές με USB
Micro

19 Ακροδέκτης HDMI Micro

20 Πλήκτρο MENU

21 Τροχός ελέγχου

22 Πλήκτρο  (Αναπαραγωγής)

23 Πλήκτρο  /  (Οδηγός
Κάμερας/Διαγραφή)

24 Θυρίδα εισαγωγής μπαταρίας

25 Μοχλός αποβολής μπαταρίας

26 Οπή υποδοχής τριπόδου
• Χρησιμοποιήστε ένα τρίποδο με μήκος
βίδας μικρότερο από 5.5 mm. Διαφορετικά,
δεν θα μπορέσετε να προσαρμόσετε
σταθερά τη φωτογραφική μηχανή και
ενδέχεται να της προκαλέσετε ζημιά.

27 Λυχνία προσπέλασης

28 Θυρίδα κάρτας μνήμης

29 Κάλυμμα Μπαταρίας/Κάρτας μνήμης

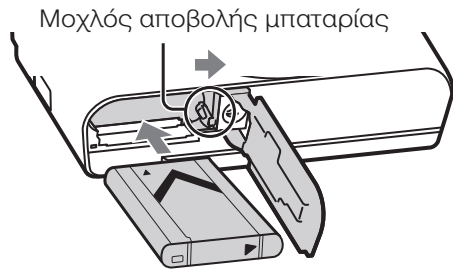
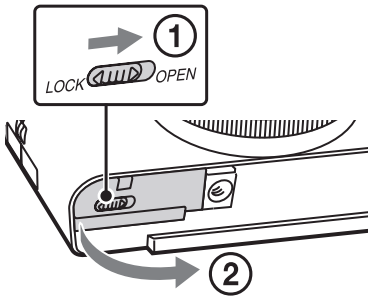
30  (Σήμα N)

- Αγγίξτε το σήμα όταν συνδέετε τη φωτογραφική μηχανή με ένα smartphone εξοπλισμένο με τη λειτουργία NFC.
- Το NFC (Near Field Communication, Επικοινωνία Κοντινού Πεδίου) είναι ένα διεθνές πρότυπο τεχνολογίας ασύρματης επικοινωνίας μικρής εμβέλειας.

31 Ηχείο

* Για λεπτομέρειες σχετικά με τα αξεσουάρ που είναι συμβατά με την υποδοχή αξεσουάρ πολλαπλών χρήσεων, επισκεφτείτε τον δικτυακό τόπο της Sony, ή συμβουλευτείτε τον πωλητή της Sony, ή το τοπικό εξουσιοδοτημένο σέρβις της Sony. Μπορείτε επίσης να χρησιμοποιήσετε αξεσουάρ τα οποία είναι συμβατά με την υποδοχή αξεσουάρ. Η λειτουργία με αξεσουάρ άλλων κατασκευαστών δεν είναι εγγυημένη.

Τοποθέτηση της μπαταρίας

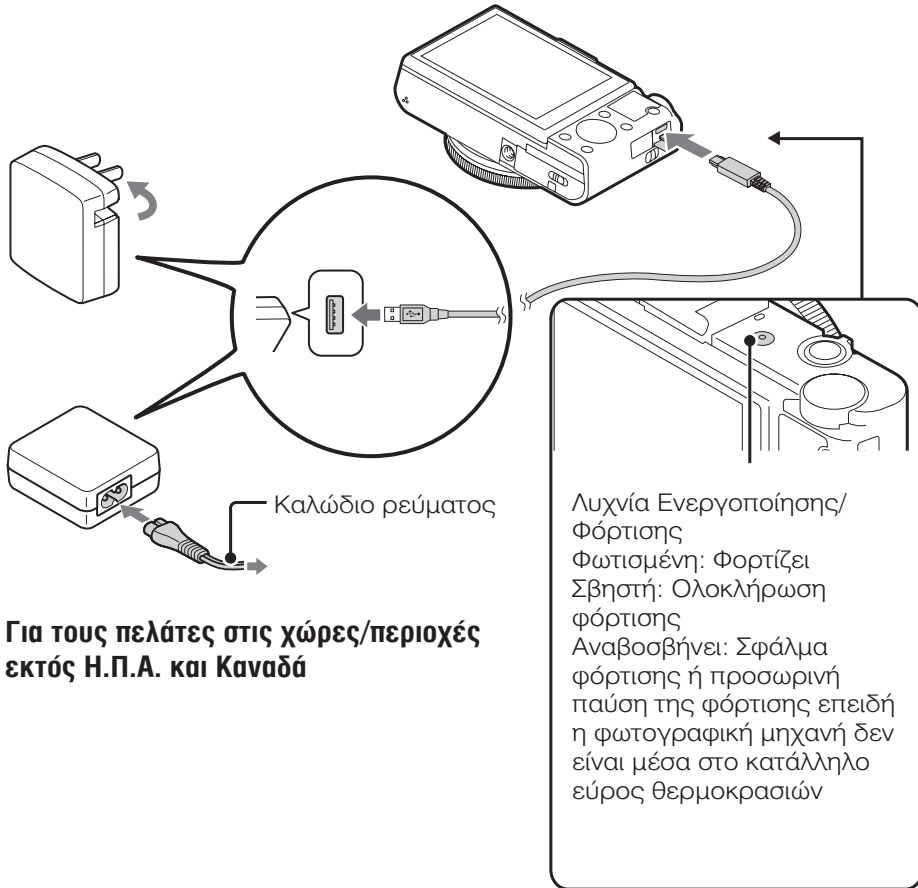


1 Ανοίξτε το κάλυμμα.

2 Εισάγετε τη μπαταρία.

- Ενώ πιέζετε το μοχλό αποβολής της μπαταρίας, εισάγετε τη μπαταρία όπως φαίνεται στην εικόνα. Βεβαιωθείτε ότι ο μοχλός αποβολής της μπαταρίας κλειδώνει μετά την εισαγωγή.
- Αν κλείσετε το κάλυμμα ενώ η μπαταρία δεν έχει τοποθετηθεί σωστά μπορεί να προκαλέσετε ζημιά στη φωτογραφική μηχανή.

Για τους πελάτες στις Η.Π.Α. και τον Καναδά



Για τους πελάτες στις χώρες/περιοχές
εκτός Η.Π.Α. και Καναδά

1 Συνδέστε τη φωτογραφική μηχανή στον Μετασχηματιστή AC (παρέχεται), χρησιμοποιώντας το καλώδιο micro USB (παρέχεται).

2 Συνδέστε το Μετασχηματιστή AC στην πρίζα.

Η Λυχνία Ενεργοποίησης/Φόρτισης φωτίζεται πορτοκαλί και αρχίζει η φόρτιση.

- Απενεργοποιήστε τη φωτογραφική μηχανή κατά τη διάρκεια της φόρτισης της μπαταρίας.
- Μπορείτε να φορτίσετε την μπαταρία ακόμα και όταν είναι εν μέρει φορτισμένη.
- Όταν η λυχνία Ενεργοποίησης/Φόρτισης αναβοσβήνει και η φόρτιση δεν έχει τελειώσει, αφαιρέστε και τοποθετήστε ξανά την μπαταρία.

Σημειώσεις

- Αν η λυχνία Ενεργοποίησης/Φόρτισης της φωτογραφικής μηχανής αναβοσβήνει όταν ο μετασχηματιστής AC συνδεθεί στην πρίζα, αυτό υποδεικνύει ότι η φόρτιση διακόπηκε προσωρινά επειδή η θερμοκρασία είναι εκτός του προτεινόμενου εύρους τιμών. Όταν η θερμοκρασία επανέλθει στην περιοχή του επιτρεπόμενου εύρους τιμών, η φόρτιση συνεχίζεται. Συστήνουμε να φορτίζετε τη μπαταρία σε θερμοκρασία περιβάλλοντος μεταξύ 10°C και 30°C.
- Η μπαταρία ενδέχεται να μη φορτιστεί αποτελεσματικά αν το τμήμα του ακροδέκτη της μπαταρίας δεν είναι καθαρό. Σε αυτή την περίπτωση, σκουπίστε ελαφρά τη σκόνη χρησιμοποιώντας ένα απαλό ύφασμα ή μια βαμβακερή μπατονέτα για να καθαρίσετε το τμήμα ακροδεκτών της μπαταρίας.
- Συνδέστε το Μετασχηματιστή AC (παρέχεται) στην πλησιέστερη πρίζα. Αν σημειωθεί κάποια δυσλειτουργία ενώ χρησιμοποιείτε το Μετασχηματιστή AC, αποσυνδέστε αμέσως το φιν από την πρίζα για να διακόψετε την τροφοδοσία ρεύματος.
- Όταν ολοκληρωθεί η φόρτιση, αποσυνδέστε το Μετασχηματιστή AC από την πρίζα.
- Φροντίστε να χρησιμοποιείτε μόνο γνήσιες μπαταρίες, καλώδιο USB micro (παρέχεται) και Μετασχηματιστή AC (παρέχεται) της Sony.
- Δεν παρέχεται ενέργεια κατά τη διάρκεια της εγγραφής/ αναπαραγωγής αν η φωτογραφική μηχανή είναι συνδεδεμένη στην πρίζα με τον παρεχόμενο μετασχηματιστή AC. Για να παρέχετε ενέργεια στη φωτογραφική μηχανή κατά τη διάρκεια της λήψης/ αναπαραγωγής, χρησιμοποιήστε τον μετασχηματιστή εναλλασσόμενου ρεύματος AC-UD10 (πωλείται χωριστά) ή AC-UD11 (πωλείται χωριστά).
- Ο μετασχηματιστής εναλλασσόμενου ρεύματος AC-UD11 (πωλείται χωριστά) ενδέχεται να μην είναι διαθέσιμος σε μερικές χώρες/ περιοχές.

Χρόνος φόρτισης (Πλήρης φόρτιση)

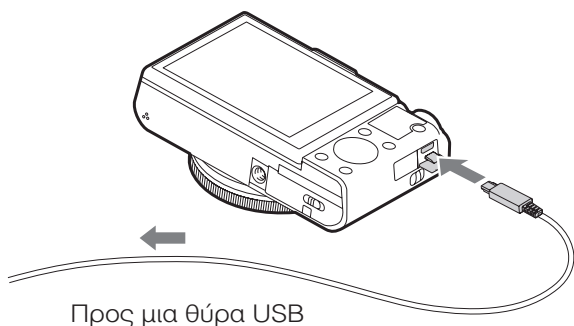
Ο χρόνος φόρτισης είναι περίπου 230 λεπτά με χρήση του μετασχηματιστή AC (παρέχεται).

Σημείωση

- Χρόνος που χρειάζεται για την πλήρη φόρτιση μιας τελείως άδειας μπαταρίας σε θερμοκρασία 25°C. Η φόρτιση ενδέχεται να απαιτήσει μεγαλύτερο χρονικό διάστημα, ανάλογα με τις συνθήκες χρήσης.

Φόρτιση μέσω σύνδεσης με έναν υπολογιστή

Η μπαταρία μπορεί να φορτιστεί συνδέοντας τη φωτογραφική μηχανή με έναν υπολογιστή χρησιμοποιώντας ένα καλώδιο micro USB.



Σημείωση

- Λάβετε υπόψη τα παρακάτω όταν φορτίζετε τη φωτογραφική μηχανή μέσω ενός υπολογιστή:
 - Αν η φωτογραφική μηχανή είναι συνδεδεμένη σε έναν φορητό υπολογιστή που δεν είναι συνδεδεμένος στην πρίζα, η ενέργεια της μπαταρίας του φορητού υπολογιστή μειώνεται. Μην αφήνετε τη φωτογραφική μηχανή συνδεδεμένη σε έναν υπολογιστή για μεγάλο χρονικό διάστημα.
 - Μην πραγματοποιείτε άνοιγμα/κλείσιμο ή επανεκκίνηση του υπολογιστή και μην τον επαναφέρετε από την κατάσταση αδρανοποίησης όταν έχει πραγματοποιηθεί μια σύνδεση USB μεταξύ του υπολογιστή και της φωτογραφικής μηχανής. Η φωτογραφική μηχανή μπορεί να παρουσιάσει βλάβη. Πριν την ενεργοποίηση/απενεργοποίηση ή την επανεκκίνηση του υπολογιστή ή την επαναφορά του από κατάσταση αδρανοποίησης, αποσυνδέστε τη φωτογραφική μηχανή από τον υπολογιστή.
 - Δεν εγγυόμαστε τη φόρτιση στην περίπτωση χρήσης ενός υπολογιστή που έχει κατασκευαστεί από το χρήστη, ή ενός υπολογιστή με τροποποιήσεις.

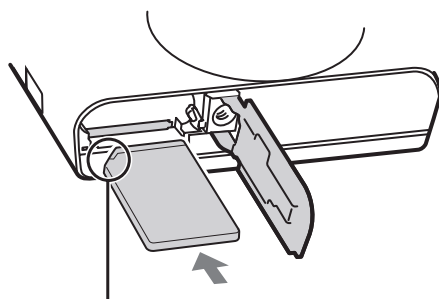
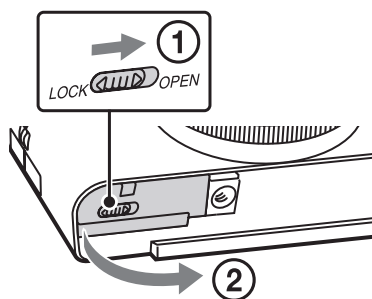
Διάρκεια μπαταρίας και αριθμός εικόνων που μπορούν να εγγραφούν και να προβληθούν

	Διάρκεια μπαταρίας	Αριθμός εικόνων
Λήψη (φωτογραφίες)	Περίπου 175 λεπτά	Περίπου 350 εικόνες
Τυπική λήψη ταινιών	Περίπου 45 λεπτά	-
Συνεχής λήψη ταινιών	Περίπου 80 λεπτά	-
Προβολή (φωτογραφίες)	Περίπου 250 λεπτά	Περίπου 5000 εικόνες

Σημειώσεις

- Ο πιο πάνω αριθμός εικόνων ισχύει όταν η μπαταρία είναι πλήρως φορτισμένη. Ο αριθμός εικόνων μπορεί να είναι μικρότερος, ανάλογα με τις συνθήκες χρήσης.
- Ο αριθμός εικόνων που μπορεί να εγγραφεί αναφέρεται σε λήψη κάτω από τις παρακάτω συνθήκες:
 - Χρήση μέσω "Memory Stick PRO Duo" (Mark 2) (πωλείται χωριστά)
 - Η μπαταρία χρησιμοποιείται σε θερμοκρασία 25° C.
- Ο αριθμός για τη "Λήψη (φωτογραφιών)" υπολογίζεται με βάση το πρότυπο CIPA, στις παρακάτω συνθήκες:
(CIPA: Camera & Imaging Products Association)
 - Το DISP είναι ρυθμισμένο στη θέση [Εμφάνιση Όλων των Πληροφοριών] (Display All Info.)
 - Μία λήψη κάθε 30 δευτερόλεπτα.
 - Το ζουμ ρυθμίζεται εναλλάξ μεταξύ των άκρων W και T.
 - Το φλας ενεργοποιείται κάθε δύο φορές.
 - Η συσκευή τίθεται εντός και εκτός λειτουργίας κάθε δέκα φορές.
- Η διάρκεια της μπαταρίας για λήψη ταινιών υπολογίζεται με βάση το πρότυπο CIPA και ισχύει για λήψη υπό τις ακόλουθες συνθήκες:
 - Ρύθμιση Εγγραφής: 60i 17M (FH) / 50i 17M (FH)
 - Τυπική λήψη ταινιών: Η διάρκεια της μπαταρίας υπολογίζεται με επανειλημμένο ξεκίνημα/ σταμάτημα της εγγραφής, πραγματοποίηση ζουμ, άνοιγμα και κλείσιμο της φωτογραφικής μηχανής, κλπ.
 - Συνεχής λήψη ταινιών: Η διάρκεια της μπαταρίας υπολογίζεται με λήψη χωρίς διακοπές μέχρι το προκαθορισμένο χρονικό όριο (29 λεπτά) και μετά συνέχιση της εγγραφής πιέζοντας ξανά το πλήκτρο MOVIE. Δεν χρησιμοποιούνται άλλες λειτουργίες, όπως ζουμ.

Τοποθέτηση μιας κάρτας μνήμης (πωλείται χωριστά)



Βεβαιωθείτε ότι η κομμένη γωνία είναι σωστά προσανατολισμένη.

1 Ανοίξτε το κάλυμμα.

2 Εισάγετε την κάρτα μνήμης (πωλείται χωριστά).

- Με την κομμένη γωνία προσανατολισμένη όπως φαίνεται στην εικόνα, εισάγετε την κάρτα μνήμης μέχρι να κάνει κλικ.

3 Κλείστε το κάλυμμα.

Κάρτες μνήμης που μπορείτε να χρησιμοποιήσετε

	Κάρτα μνήμης		Για ταινίες
A	Memory Stick XC-HG Duo	✓	✓
B	Memory Stick PRO Duo	✓	✓ (Μόνο Mark 2)
	Memory Stick PRO-HG Duo	✓	✓
C	Memory Stick Micro (M2)	✓	✓ (Μόνο Mark 2)
D	Κάρτα μνήμης SD	✓	✓ (Κλάσης 4 ταχύτερη)
	Κάρτα μνήμης SDHC	✓	✓ (Κλάσης 4 ταχύτερη)
	Κάρτα μνήμης SDXC	✓	✓ (Κλάσης 4 ταχύτερη)
E	Κάρτα μνήμης microSD	✓	✓ (Κλάσης 4 ταχύτερη)
	Κάρτα μνήμης microSDHC	✓	✓ (Κλάσης 4 ταχύτερη)
	Κάρτα μνήμης microSDXC	✓	✓ (Κλάσης 4 ταχύτερη)

- Σε αυτό το εγχειρίδιο, τα προϊόντα στον πίνακα αναφέρονται συνοπτικά ως εξής:

A: Μέσο "Memory Stick XC Duo"

B: Μέσο "Memory Stick PRO Duo"

C: Μέσο "Memory Stick Micro"

D: Κάρτα SD

E: Κάρτα μνήμης micro SD

Σημειώσεις

- Όταν χρησιμοποιείτε ένα μέσο "Memory Stick Micro" ή κάρτες μνήμης micro SD με αυτή τη φωτογραφική μηχανή, φροντίστε να χρησιμοποιήσετε τον κατάλληλο προσαρμογέα.

Για να αφαιρέσετε την κάρτα μνήμης / μπαταρία

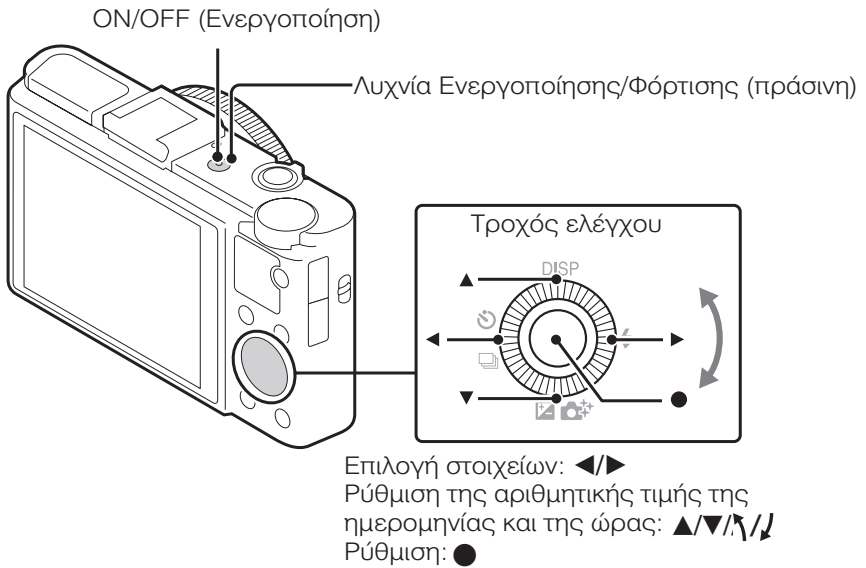
Κάρτα μνήμης: Ωθήστε την κάρτα μνήμης μια φορά προς τα μέσα για να αποβάλλετε την κάρτα μνήμης.

Μπαταρία: Μετατοπίστε το μοχλό αποβολής της μπαταρίας. Προσέξτε να μην σας πέσει η μπαταρία.

Σημείωση

- Μην αφαιρείτε ποτέ την κάρτα μνήμης / μπαταρία όταν είναι φωτισμένη η λυχνία προσπέλασης (σελίδα 11). Μπορεί να προκληθεί ζημιά στα δεδομένα που περιέχονται στην κάρτα μνήμης.

Ρύθμιση του ρολογιού



1 Πιέστε το πλήκτρο ON/OFF (Ενεργοποίηση).

Η ρύθμιση Ημερομηνίας & Ώρας εμφανίζεται όταν θέσετε σε λειτουργία τη φωτογραφική μηχανή για πρώτη φορά.

- Ενδέχεται να χρειαστεί κάποιος χρόνος για να τεθεί η φωτογραφική μηχανή σε λειτουργία και να είναι δυνατός ο χειρισμός.

2 Βεβαιωθείτε ότι είναι επιλεγμένο το [Enter] στην οθόνη και στη συνέχεια πιέστε το ● στον τροχό ελέγχου.

3 Επιλέξτε την επιθυμητή γεωγραφική περιοχή ακολουθώντας τις οδηγίες στην οθόνη και στη συνέχεια πιέστε το ● .

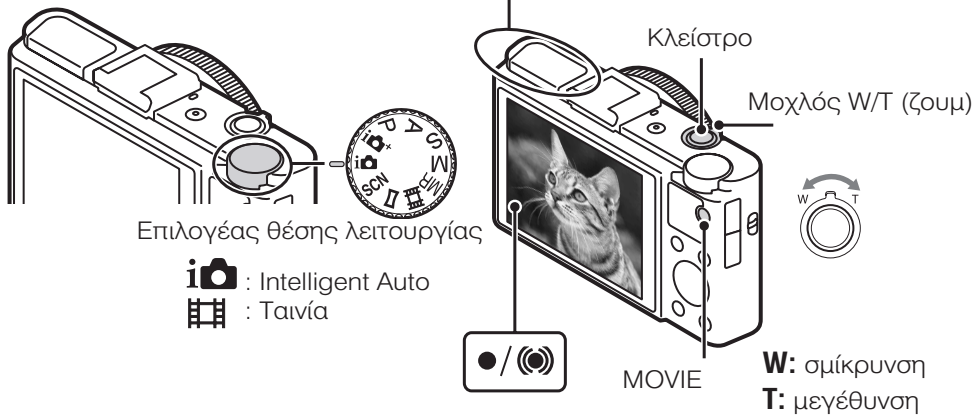
4 Ρυθμίστε τη [Θερινή Ώρα] (Daylight Svc.), την ημερομηνία και τη [Μορφή Ημερομηνίας] (Date Format:) και στη συνέχεια πιέστε το ● .

- Τα μεσάνυχτα υποδεικνύονται ως 12:00 AM και το μεσημέρι ως 12:00 PM.

5 Βεβαιωθείτε ότι είναι επιλεγμένο το [Enter] και στη συνέχεια πιέστε το ● .

Λήψη φωτογραφιών / ταινιών

Μην καλύπτετε το φλας.



Λήψη φωτογραφιών

1 Πιέστε το κλείστρο μέχρι τη μέση για να εστιάσετε.

Όταν η εικόνα είναι εστιασμένη, ακούγεται ένα μπιπ και φωτίζεται η ένδειξη ● ή (●).

2 Πιέστε το κλείστρο μέχρι κάτω για να τραβήξετε τη φωτογραφία.

Λήψη ταινιών

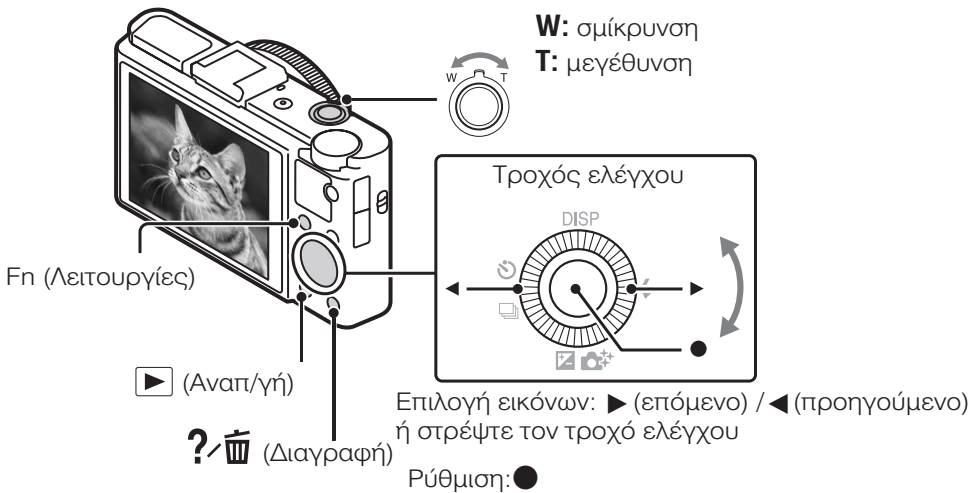
1 Πιέστε το πλήκτρο MOVIE (Ταινία) για να αρχίσετε την εγγραφή.

- Χρησιμοποιήστε το μοχλό W/T (ζουμ) για να αλλάξετε την κλίμακα ζουμ.
- Πιέστε το κλείστρο για να πραγματοποιήσετε λήψη φωτογραφιών κατά τη διάρκεια της εγγραφής μιας ταινίας.

2 Πιέστε ξανά το πλήκτρο MOVIE για να σταματήσετε την εγγραφή.

Σημειώσεις

- Μη σηκώνετε το φλας με το χέρι. Μπορεί να προκληθεί βλάβη.
- Όταν χρησιμοποιείτε τη λειτουργία ζουμ κατά τη διάρκεια της εγγραφής μιας ταινίας, θα καταγραφεί ο ήχος λειτουργίας της φωτογραφικής μηχανής. Ενδέχεται επίσης να καταγραφεί ο ήχος του πλήκτρου MOVIE κατά το τέλος της εγγραφής.
- Η συνεχής λήψη είναι δυνατή για περίπου 29 λεπτά σύμφωνα με τις προεπιλεγμένες ρυθμίσεις της φωτογραφικής μηχανής και όταν η θερμοκρασία είναι περίπου 25° C. Όταν τελειώσει η εγγραφή της ταινίας, μπορείτε να ξαναρχίσετε την εγγραφή πιέζοντας ξανά το πλήκτρο MOVIE. Η εγγραφή ενδέχεται να σταματήσει για να προστατευτεί η φωτογραφική μηχανή, ανάλογα με τη θερμοκρασία του περιβάλλοντος.



1 Πιέστε το πλήκτρο ▶ (Αναπαραγωγή).

• Μπορείτε να αλλάξετε τη λειτουργία οθόνης μεταξύ φωτογραφιών και ταινιών επιλέγοντας το MENU → ▶ 1 → [Επιλογή Φωτογραφιών/Ταινιών] (Still/Movie Select).

Επιλογή της επόμενης/προηγούμενης εικόνας

Επιλέξτε μια εικόνα πιέζοντας το ▶ (επόμενο) / ◀ (προηγούμενο) στον τροχό ελέγχου ή στρέφοντας τον τροχό ελέγχου. Πιέστε το ● στο κέντρο του τροχού ελέγχου για να δείτε ταινίες.

Διαγραφή μιας εικόνας

1 Πιέστε το πλήκτρο ?/🗑️ (Διαγραφή).

2 Επιλέξτε το [Διαγραφή] (Delete) με το ▲ στον τροχό ελέγχου και στη συνέχεια πιέστε το ●.

Περιστροφή μιας εικόνας

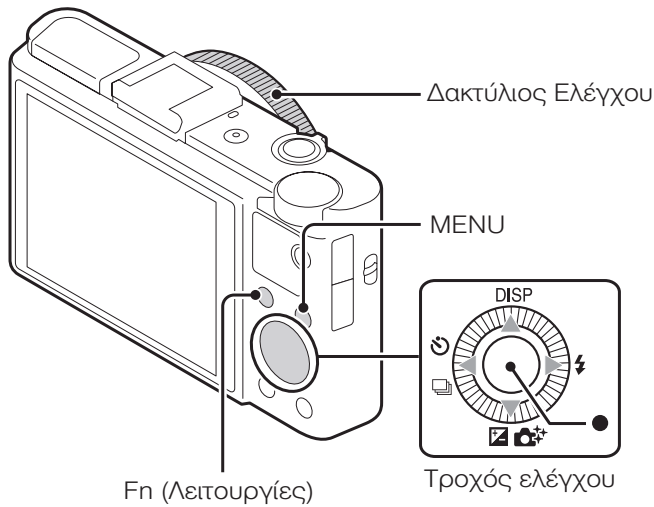
Πιέστε το πλήκτρο Fn (Λειτουργιών).

Επιστροφή στη λήψη εικόνων

Πιέστε το κλείστρο μέχρι τη μέση.

Εισαγωγή των άλλων λειτουργιών

Μπορείτε να πραγματοποιήσετε και άλλες λειτουργίες χρησιμοποιώντας τον τροχό ελέγχου, το πλήκτρο MENU, κλπ.



Τροχός ελέγχου

DISP (Εμφάνιση Περιεχομένων): Σας επιτρέπει να αλλάξετε την εμφάνιση της οθόνης.

⚡ (Λειτουργία Φλας): Σας επιτρέπει να επιλέξετε μια λειτουργία φλας για τις φωτογραφίες.

📷/📷+ (Αντιστάθμιση Έκθεσης / Δημιουργική Φωτογράφιση): Σας επιτρέπει να προσαρμόσετε τη φωτεινότητα της εικόνας. Σας επιτρέπει να αλλάξετε την [Αποεστίαση Φόντου] (Bkground Defocus), τη [Φωτεινότητα] (Brightness), το [Χρώμα] (Color), την [Καθαρότητα] (Vividness) και το [Εφφέ Εικόνας] (Picture Effect) όταν η λειτουργία λήψης είναι ρυθμισμένη σε [Intelligent Auto] ή [Superior Auto].

🕒/📷 (Λειτουργία Οδήγησης): Σας επιτρέπει να χρησιμοποιήσετε τη λειτουργία χρονοδιακόπτη και λήψης μιας σειράς φωτογραφιών (burst).

● (Παρακολούθηση εστίασης): Η φωτογραφική μηχανή παρακολουθεί το θέμα και ρυθμίζει την εστίαση αυτόματα, ακόμα και όταν το θέμα κινείται.

Πλήκτρο Fn (Λειτουργιών)

Σας επιτρέπει να καταχωρήσετε επτά λειτουργίες και να τις ανακαλείτε κατά τη διάρκεια της λήψης.

- 1 Πιέστε το πλήκτρο Fn (Λειτουργιών).
- 2 Επιλέξτε την επιθυμητή λειτουργία χρησιμοποιώντας το πλήκτρο Fn (Λειτουργιών) ή τα ◀/▶ στον τροχό ελέγχου.
- 3 Επιλέξτε την τιμή της ρύθμισης στρέφοντας τον τροχό ελέγχου ή τον Δακτύλιο Ελέγχου.

Δακτύλιος Ελέγχου

Μπορείτε να αντιστοιχήσετε τις αγαπημένες σας λειτουργίες στον Δακτύλιο Ελέγχου. Κατά τη διάρκεια της λήψης, οι ρυθμίσεις μπορούν να αλλάξουν στρέφοντας απλά τον Τροχό Ελέγχου.

Στοιχεία του Μενού

Μενού λήψης φωτογραφιών

Μέγεθος Εικόνας	Επιλέγει το μέγεθος των φωτογραφιών.
Αναλογία Διαστάσεων	Επιλέγει την αναλογία διαστάσεων των φωτογραφιών.
Ποιότητα	Επιλέγει την ποιότητα εικόνας των φωτογραφιών.
Πανόραμα: Μέγεθος	Επιλέγει το μέγεθος των πανοραμικών εικόνων.
Πανόραμα: Κατεύθυνση	Επιλέγει την κατεύθυνση λήψης των πανοραμικών εικόνων.
Έλεγχος με Smartphone	Πραγματοποιεί λήψη φωτογραφιών και ταινιών ελέγχοντας τη φωτογραφική μηχανή από απόσταση μέσω ενός smartphone.
Λειτουργία Οδήγησης	Καθορίζει τη λειτουργία οδήγησης, για παράδειγμα συνεχή λήψη.
Λειτουργία Φλας	Προσαρμόζει τις ρυθμίσεις του φλας.
Λειτουργία Εστίασης	Επιλέγει τη μέθοδο εστίασης.
Περιοχή Αυτόματης Εστίασης	Επιλέγει την περιοχή εστίασης
Εφφέ Απαλού Δέρματος	Ρυθμίζει το Εφφέ Απαλού Δέρματος και την ένταση του εφφέ.
Ανίχνευση Χαμόγελου/ Προσώπων	Επιλέγει και ανιχνεύει πρόσωπα και προσαρμόζει διάφορες ρυθμίσεις αυτόματα. Απελευθερώνει αυτόματα το κλείστρο όταν ανιχνευτεί ένα χαμόγελο.
Αυτόματο Καθάρισμα Αντικειμένων	Αναλύει το σκηνικό λήψης κατά τη σύλληψη ενός προσώπου, μιας κοντινής λήψης, ή ενός θέματος που παρακολουθείται από τη λειτουργία Παρακολούθησης Εστίασης και περικόπτει και αποθηκεύει αυτόματα άλλη μια εικόνα με πιο εντυπωσιακή σύνθεση.

ISO	Ρυθμίζει την ευαισθησία στο φως.
Λειτουργία Φωτομέτρησης	Επιλέγει τη λειτουργία φωτομέτρησης που καθορίζει ποιο τμήμα του θέματος χρησιμοποιείται για τον καθορισμό της έκθεσης.
Αντιστάθμιση φλας	Ρυθμίζει την ένταση του φλας.
Ισορροπία λευκού	Ρυθμίζει τους χρωματικούς τόνους της εικόνας.
DRO/Auto HDR	Επιλέγει την επιθυμητή επεξεργασία εικόνας.
Δημιουργικό Στυλ	Πραγματοποιεί λήψη φωτογραφιών με το επιθυμητό εφέ για την επίτευξη μεγαλύτερης εκφραστικότητας.
Εφέ Εικόνας	Κάνει καλύτερης ποιότητας ζουμ στην εικόνα από ότι το Ψηφιακό Ζουμ.
Clear Image Zoom	Κάνει ζουμ σε μια εικόνα με μεγαλύτερη μεγέθυνση από ότι το Clear Image Zoom.
Ψηφιακό Ζουμ	Ρυθμίζει την επεξεργασία μείωσης θορύβου (NR) για τις εικόνες που η ταχύτητα κλείστρου είναι 1/3 του δευτερολέπτου ή περισσότερο.
Long Exposure NR	Ρυθμίζει την επεξεργασία μείωσης θορύβου για λήψη υψηλής ευαισθησίας.
High ISO NR	Ρυθμίζει το φωτισμό AF που ρίχνει φως σε μια σκοτεινή σκηνή για να υποβοηθήσει την εστίαση.
Φωτισμός AF	Επιλέγει το SteadyShot.
SteadyShot	Αλλάζει το εύρος των αναπαραγόμενων χρωμάτων
Χρωματικός Χώρος	Σας παρέχει πρόσβαση σε όλες τις συμβουλές λήψης.
Λίστα Συμβουλών Λήψης	Καθορίζει αν θα καταγράφεται η ημερομηνία λήψης στις φωτογραφίες.
Εγγραφή Ημερομηνίας	Επιλέγει προεπιλεγμένες λειτουργίες που ταιριάζουν στις διάφορες συνθήκες λήψης.
Επιλογή Σκηνικού	Επιλέγει προεπιλεγμένες λειτουργίες που ταιριάζουν στις διάφορες συνθήκες λήψης.
Ανάκληση Μνήμης	Επιλέγει τις ρυθμίσεις που θέλετε να ανακαλέσετε όταν ο επιλογέας θέσης λειτουργίας είναι στη θέση [Ανάκληση μνήμης] (Memory recall).
Μνήμη	Καταχωρεί τις επιθυμητές λειτουργίες ή ρυθμίσεις της φωτογραφικής μηχανής.

Μενού λήψης ταινιών

Τύπος Αρχείου	Επιλέγει τον τύπο αρχείου των ταινιών.
Ρύθμιση Εγγραφής	Επιλέγει το μέγεθος καρτέ της ταινίας που εγγράφεται.
Μέγεθος Εικόνας (Διπλή Εγγραφή)	Επιλέγει τη λήψη φωτογραφιών κατά τη διάρκεια εγγραφής μιας ταινίας.
SteadyShot	Επιλέγει το SteadyShot.
Εγγραφή Ήχου	Επιλέγει αν θα πραγματοποιηθεί εγγραφή ήχου κατά τη διάρκεια της λήψης μιας ταινίας.
Μείωση Θορύβου Ανέμου	Περιορίζει το θόρυβο του ανέμου κατά τη διάρκεια της εγγραφής μιας ταινίας.
Ταινία	Επιλέγει τη λειτουργία έκθεσης ανάλογα με το θέμα ή το εφέ.

Προσωπικό μενού

Ρύθμιση FINDER/ LCD	Όταν χρησιμοποιείτε ένα ηλεκτρονικό σκόπευτρο (πωλείται χωριστά), καθορίζει τη μέθοδο εναλλαγής μεταξύ του ηλεκτρονικού σκοπεύτρου και της οθόνης.
Μείωση Κόκκινων Ματιών	Περιορίζει το φαινόμενο των κόκκινων ματιών όταν χρησιμοποιείτε το φλας.
Γραμμές Πλέγματος	Εμφανίζει ένα πλέγμα για να σας βοηθήσει να ευθυγραμμίσετε το πλάνο.
Αυτόματη Ανασκόπηση	Εμφανίζει την εικόνα που έχει ληφθεί μετά τη λήψη.
Πλήκτρο DISP (Οθόνη)	Σας επιτρέπει να επιλέξετε τις διαθέσιμες λειτουργίες προβολής που μπορούν να επιλεγούν πιέζοντας το DISP στον τροχό ελέγχου.
Στάθμη Peaking	Ενισχύει το περίγραμμα του εστιασμένου τμήματος με ένα συγκεκριμένο χρώμα όταν εστιάζετε χειροκίνητα.
Χρώμα Peaking	Επιλέγει το χρώμα που χρησιμοποιείται για τη λειτουργία Peaking.
Δακτύλιος Ελέγχου	Αντιστοιχίζει τις επιθυμητές λειτουργίες στον Δακτύλιο Ελέγχου.
Λειτουργία Ζουμ του Δακτυλίου	Καθορίζει τη λειτουργία ζουμ του δακτυλίου ελέγχου. Αν επιλέξετε το [Step] (Βήμα), μπορείτε να μετακινήσετε τη θέση ζουμ σε ένα συγκεκριμένο σημείο της εστιακής απόστασης.
Οθόνη Δακτυλίου	Επιλέγει αν θα εμφανίζεται μια κινούμενη εικόνα όταν χρησιμοποιείτε τον Δακτύλιο Ελέγχου.
Ελέγχου Πλήκτρο Λειτουργιών	Προσαρμόζει τις λειτουργίες που εμφανίζονται όταν πιεστεί το πλήκτρο Fn (Λειτουργιών). Πλήκτρο Λειτουργιών

Λειτουργία Κεντρικού Πλήκτρου	Αντιστοιχίζει τις επιθυμητές λειτουργίες στο κεντρικό πλήκτρο.
Λειτουργία Αριστερού Πλήκτρου	Αντιστοιχίζει τις επιθυμητές λειτουργίες στο αριστερό πλήκτρο.
Λειτουργία Δεξιού Πλήκτρου	Αντιστοιχίζει τις επιθυμητές λειτουργίες στο δεξιό πλήκτρο.
Πλήκτρο MOVIE	Καθορίζει αν θα ενεργοποιείται πάντα το πλήκτρο MOVIE.
Υποβοήθηση Χειρ/της Εστίασης (MF)	Εμφανίζει μια μεγεθυσμένη εικόνα κατά τη χειροκίνητη εστίαση.
Χρόνος Μεγέθυνσης Εστίασης	Καθορίζει το χρονικό διάστημα που θα εμφανίζεται η εικόνα σε μεγεθυσμένη μορφή.
Προτεραιότητα Παρακολούθησης Προσώπου	Επιλέγει αν θα παρακολουθούνται κατά προτίμηση τα πρόσωπα κατά τη διάρκεια παρακολούθησης αντικειμένων.
Καταχώριση Προσώπου	Καταχωρεί ή αλλάζει το πρόσωπο στο οποίο θα δίνεται προτεραιότητα στην εστίαση.

► Μενού αναπαραγωγής

Αποστολή σε Smartphone	Μεταφέρει τις εικόνες για προβολή σε ένα smartphone.
Αποστολή σε Υπολογιστή	Αντιγράφει τις εικόνες μεταφέροντάς τις σε έναν υπολογιστή συνδεδεμένο σε ένα δίκτυο.
Προβολή σε TV	Μπορείτε να δείτε εικόνες σε μια TV με δυνατότητες δικτύου.
Επιλογή Φωτογραφίας/Ταινίας	Επιλέγει μεταξύ προβολής φωτογραφιών/ ταινιών.
Διαγραφή	Διαγράφει μια εικόνα.
Παρουσίαση	Εμφανίζει μια παρουσίαση.
Ευρετήριο Εικόνων	Εμφανίζει πολλές εικόνες ταυτόχρονα.
Προστασία	Προστατεύει τις εικόνες.
Καθορισμός Εκτύπωσης	Προσθέτει μια ένδειξη εκτύπωσης σε μια φωτογραφία.
Εμφέ Εικόνας	Προσθέτει διαφόρων τύπων υφή στις εικόνες.
Ρύθμιση Έντασης	Ρυθμίζει την ένταση.
Προβολή Αναπαραγωγής	Καθορίζει τον τρόπο αναπαραγωγής μιας εικόνας που έχει εγγραφεί με προσανατολισμό πορτρέτου.

☐ Μενού Εργαλείων Κάρτας Μνήμης

Διαμόρφωση	Διαμορφώνει την κάρτα μνήμης.
Αριθμός Αρχείου	Επιλέγει τη μέθοδο που θα χρησιμοποιηθεί για την αντιστοίχιση αριθμών αρχείων στις φωτογραφίες και τις ταινίες.
Επιλογή Φακέλου εγγραφής (REC)	Αλλάζει τον επιλεγμένο φάκελο αποθήκευσης εικόνων.
Νέος Φάκελος	Δημιουργεί ένα νέο φάκελο για αποθήκευση φωτογραφιών και ταινιών (MP4).
Ανάκτηση Βάσης Δεδομένων Εικόνων	Ανακτά το αρχείο βάσης δεδομένων εικόνων και ενεργοποιεί την εγγραφή και την αναπαραγωγή.
Εμφάνιση Χώρου Κάρτας Μνήμης	Εμφανίζει το χρόνο εγγραφής που απομένει για εγγραφή ταινιών και τον αριθμό φωτογραφιών που μπορούν να εγγραφούν στην κάρτα μνήμης.

⏬ Μενού Ρύθμισης Ρολογιού

Ρύθμιση Ημ/νίας/Ωρας	Ρυθμίζει την ημερομηνία και την ώρα και τη θερινή ώρα.
Ρύθμιση Περιοχής	Καθορίζει την τοποθεσία χρήσης.

🔧 Μενού Ρυθμίσεων

Μενού Έναρξης	Καθορίζει την προεπιλεγμένη θέση του κέρσορα στο μενού στο πρώτο στοιχείο, ή στο τελευταίο επιλεγμένο στοιχείο.
Οδηγός Επιλογέα Θέσης Λειτουργίας	Ενεργοποιεί ή απενεργοποιεί τον οδηγό επιλογέα θέσης λειτουργίας (την εξήγηση κάθε λειτουργίας λήψης).
Φωτεινότητα LCD	Καθορίζει τη φωτεινότητα της οθόνης.
Φωτεινότητα Σκοπεύτρου	Όταν χρησιμοποιείτε ένα ηλεκτρονικό σκόπευτρο (πωλείται χωριστά), ρυθμίζει τη φωτεινότητα του ηλεκτρονικού σκοπεύτρου.
Εξοικονόμηση Ενέργειας	Καθορίζει το επίπεδο της λειτουργίας εξοικονόμησης ενέργειας.
Χρόνος Έναρξης Εξοικονόμησης Ενέργειας	Καθορίζει το διάστημα μετά από το οποίο η φωτογραφική μηχανή απενεργοποιείται αυτόματα.
Επιλογέας PAL/ NTSC (μόνο για τα μοντέλα που είναι συμβατά με 1080 50i)	Αλλάζοντας τον τύπο TV της συσκευής, είναι δυνατή η λήψη σε ένα διαφορετικό φορμά ταινιών.
Λήψη Ρυθμίσεων*1	Επιλέγει τη λειτουργία λήψης της φωτογραφικής μηχανής όταν χρησιμοποιείται μια κάρτα Eye-Fi.

Ανάλυση HDMI	Καθορίζει την ανάλυση όταν η φωτογραφική μηχανή είναι συνδεδεμένη σε μια τηλεόραση HDMI.
CTRL FOR HDMI	Χειρίζεται τη φωτογραφική μηχανή από μια TV που υποστηρίζει το "BRAVIA" Sync.
Σύνδεση USB	Επιλέγει τη μέθοδο σύνδεσης USB.
Ρύθμιση USB LUN	Βελτιώνει τη συμβατότητα περιορίζοντας τις λειτουργίες της σύνδεσης USB.
Τροφοδοσία Ρεύματος USB	Καθορίζει αν θα παρέχεται ενέργεια χρησιμοποιώντας τη σύνδεση USB.
Ηχητικά σήματα	Ρυθμίζει τους ήχους λειτουργίας της φωτογραφικής μηχανής.
Πίεση WPS	Μπορείτε να καταχωρήσετε εύκολα το σημείο πρόσβασης στη φωτογραφική μηχανή πιέζοντας το πλήκτρο WPS.
Ρυθμίσεις Σημείου Πρόσβασης	Μπορείτε να καταχωρήσετε το σημείο πρόσβασής σας χειροκίνητα.
Επεξεργασία Ονόματος Συσκευής	Μπορείτε να αλλάξετε το όνομα της συσκευής από το Wi-Fi Direct, κλπ.
Εμφάνιση Διεύθυνσης MAC	Εμφανίζει τη διεύθυνση MAC της φωτογραφικής μηχανής.
Επαναφορά SSID/PW	Επαναφέρει το SSID και τον κωδικό πρόσβασης της σύνδεσης με smartphone.
Λειτουργία για Αεροπλάνο	Μπορείτε να ρυθμίσετε αυτή τη συσκευή ώστε να μην πραγματοποιεί ασύρματη επικοινωνία.
Έκδοση	Εμφανίζει την έκδοση του λογισμικού της φωτογραφικής μηχανής.
Γλώσσα	Επιλέγει τη γλώσσα.
Αισθητήρας Πτώσης	Ρυθμίζει τη λειτουργία [Αισθητήρα Πτώσης] ([Drop Sensor]).
Λειτουργία Επίδειξης	Ενεργοποιεί ή απενεργοποιεί την επίδειξη προβολής μιας ταινίας.
Αρχικοποίηση	Επαναφέρει τις ρυθμίσεις στις προεπιλεγμένες τιμές τους.

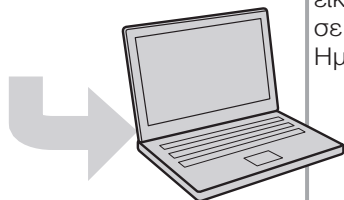
* Εμφανίζεται όταν έχει τοποθετηθεί στη φωτογραφική μηχανή μια κάρτα Eye-Fi (πωλείται χωριστά).

Χαρακτηριστικά του "PlayMemories Home"

Το λογισμικό "PlayMemories Home" σας επιτρέπει να εισάγετε φωτογραφίες και ταινίες στον υπολογιστή σας και να τις χρησιμοποιήσετε. Το "PlayMemories Home" απαιτείται για να εισάγετε ταινίες AVCHD στον υπολογιστή σας.



Εισαγωγή εικόνων από τη φωτογραφική μηχανή σας



Οργάνωση



Προβολή εικόνων σε ένα Ημερολόγιο



Δημιουργία δίσκων ταινιών

Κοινή χρήση εικόνων



Ανέβασμα εικόνων σε υπηρεσίες δικτύου



Κοινή χρήση εικόνων στο "PlayMemories Home"

Χαρακτηριστικά του "PlayMemories Home"

Λήψη του "PlayMemories Home" (μόνο για Windows)

Μπορείτε να πραγματοποιήσετε λήψη του "PlayMemories Home" από τον παρακάτω δικτυακό τόπο: www.sony.net/pm

Σημειώσεις

- Απαιτείται σύνδεση στο Internet για να εγκαταστήσετε το "PlayMemories Home".
- Απαιτείται σύνδεση στο Internet για να χρησιμοποιήσετε το "PlayMemories Online" ή άλλες δικτυακές υπηρεσίες. Το "PlayMemories Online" ή οι άλλες δικτυακές υπηρεσίες ενδέχεται να μην είναι διαθέσιμες σε μερικές χώρες ή περιοχές.
- Το "PlayMemories Home" δεν είναι συμβατό με τους υπολογιστές Mac. Χρησιμοποιήστε την κατάλληλη εφαρμογή λογισμικού που παρέχεται με τον υπολογιστή Mac. Για λεπτομέρειες, επισκεφτείτε τον παρακάτω δικτυακό τόπο:
<http://www.sony.co.jp/imsoft/Mac/>

Εγκατάσταση του "Play Memories Home" σε έναν υπολογιστή

1 Χρησιμοποιώντας το πρόγραμμα περιήγησης στο διαδίκτυο του υπολογιστή σας, μεταβείτε στον παρακάτω δικτυακό τόπο και στη συνέχεια κάντε κλικ στο [Install] [Run].

www.sony.net/pm

2 Ακολουθήστε τις οδηγίες στην οθόνη για να ολοκληρώσετε την εγκατάσταση.

• Όταν εμφανιστεί το μήνυμα να συνδέσετε τη φωτογραφική μηχανή στον υπολογιστή σας, συνδέστε τη φωτογραφική μηχανή και τον υπολογιστή χρησιμοποιώντας το καλώδιο USB micro (παρέχεται).



Εμφάνιση του "PlayMemories Home Help Guide" (Βοήθεια "PlayMemories Home")

Για λεπτομέρειες σχετικά με τη χρήση του "PlayMemories Home", ανατρέξτε στο "PlayMemories Home Help Guide" (Βοήθεια "PlayMemories Home")

1 Κάντε διπλό κλικ στο εικονίδιο [PlayMemories Home Help Guide] στην επιφάνεια εργασίας.

- Για να αποκτήσετε πρόσβαση στο [PlayMemories Home Help Guide] από το μενού έναρξης: Κάντε κλικ στο [Έναρξη] → [Όλα τα Προγράμματα] → [PlayMemories Home] → [PlayMemories Home Help Guide].
 - Για τα Windows 8, επιλέξτε το εικονίδιο [PlayMemories Home] στην οθόνη Έναρξης και στη συνέχεια επιλέξτε το [PlayMemories Home Help Guide] από το μενού [Help].
 - Για λεπτομέρειες σχετικά με το "PlayMemories Home", μπορείτε επίσης να δείτε τον "Οδηγό Χρήστη Cyber-shot" (σελίδα 2) ή την παρακάτω σελίδα υποστήριξης του PlayMemories Home (μόνο στα Αγγλικά)
<http://www.sony.co.jp/pmh-se/>
-

Χαρακτηριστικά του "Image Data Converter"

Παρακάτω αναφέρονται παραδείγματα των λειτουργιών που είναι διαθέσιμες όταν χρησιμοποιείτε το "Image Data Converter".

- Μπορείτε να επεξεργαστείτε εικόνες που έχουν εγγραφεί με τη λειτουργία RAW πραγματοποιώντας διάφορες διορθώσεις, όπως τονική καμπύλη και καθαρότητα.
- Μπορείτε να προσαρμόσετε τις εικόνες ως προς την ισορροπία του λευκού, την έκθεση, το δημιουργικό στυλ, κλπ.
- Μπορείτε να αποθηκεύσετε τις εικόνες που εμφανίζονται και υφίστανται επεξεργασία σε έναν υπολογιστή.

Μπορείτε είτε να αποθηκεύσετε τις εικόνες ως δεδομένα RAW, είτε να τις αποθηκεύσετε σε μια μορφή αρχείων γενικής χρήσης.

- Μπορείτε να εμφανίσετε και να συγκρίνετε εικόνες RAW/JPEG που έχουν εγγραφεί με αυτή τη φωτογραφική μηχανή.
- Μπορείτε να αξιολογήσετε τις εικόνες σε μια κλίμακα από το ένα έως το πέντε.
- Μπορείτε να ορίσετε την ετικέτα χρώματος.

Εγκατάσταση του "Image Data Converter"

1 Πραγματοποιήστε λήψη του λογισμικού από τον ακόλουθο δικτυακό τόπο και εγκαταστήστε το στον υπολογιστή σας.

Windows: <http://www.sony.co.jp/imsoft/Win/>

Mac: <http://www.sony.co.jp/imsoft/Mac/>

Προβολή του "Image Data Converter Guide".

Για λεπτομέρειες σχετικά με τη χρήση του "Image Data Converter", ανατρέξτε στον "Οδηγό Image Data Converter" (Image Data Converter Guide).

1 Για τα Windows:

Κάντε κλικ στο [Έναρξη] → [Όλα τα Προγράμματα] → [Image Data Converter] [Help] → [Image Data Converter Ver.4].

Για τον Mac:

Ξεκινήστε τον Finder → [Applications] → [Image Data Converter] [Image Data Converter Ver.4] → Στην μπάρα μενού, επιλέξτε το "Help" "Image Data Converter Guide."

• Για τα Windows 8, ξεκινήστε το "Image Data Converter Ver.4" → Στην μπάρα μενού, επιλέξτε το "Help" → "Image Data Converter Guide."

• Για λεπτομέρειες σχετικά με το "Image Data Converter", μπορείτε επίσης να δείτε τον "Οδηγό Χρήστη Cyber-shot" (σελίδα 2) ή την παρακάτω σελίδα υποστήριξης του "Image Data Converter" (μόνο στα Αγγλικά):

<http://www.sony.co.jp/ids-se/>

Έλεγχος του αριθμού εικόνων που μπορούν να εγγραφούν και του χρόνου εγγραφής ταινιών

Ο αριθμός φωτογραφιών και ο χρόνος εγγραφής ταινιών μπορεί να ποικίλουν, ανάλογα με τις συνθήκες λήψης και την κάρτα μνήμης.

Φωτογραφίες

Μέγεθος εικόνας: L 20 M

Όταν το [Αναλογία Διαστάσεων] (Aspect Ratio) είναι στη θέση [3:2]*

Χωρητικότητα	2 GB
Ποιότητα	
Κανονική ανάλυση (Standard)	295 εικόνες
Υψηλή ανάλυση (Fine)	170 εικόνες
RAW & JPEG	58 εικόνες
RAW	88 εικόνες

* Όταν το [Aspect Ratio] (αναλογία διαστάσεων) είναι ρυθμισμένο σε μια άλλη θέση εκτός από [3:2], μπορείτε να τραβήξετε περισσότερες φωτογραφίες από αυτές που αναγράφονται στον πιο πάνω πίνακα (εκτός αν η ρύθμιση του [Ποιότητα] (Quality) είναι [RAW]).

Ταινίες

Ο παρακάτω πίνακας δείχνει κατά προσέγγιση το μέγιστο χρόνο εγγραφής. Αυτοί είναι οι συνολικοί χρόνοι για όλα τα αρχεία ταινίας. Η συνεχής λήψη είναι δυνατή για 29 λεπτά περίπου. Ο μέγιστος χρόνος συνεχούς εγγραφής μιας ταινίας σε μορφή MP4 (12M) είναι περίπου 15 λεπτά (με βάση τον περιορισμό μεγέθους αρχείου 2 GB).

(h (ώρες), m (λεπτά))

Χωρητικότητα	2 GB
Ρύθμιση Εγγραφής	
60i 24M(FX)/50i 24M(FX)	10 m
60i 17M(FH)/50i 17M(FH)	10 m
60p 28M(PS)/50p 28M(PS)	9 m
24p 24M(FX)/25p 24M(FX)	10 m
24p 17M(FH)/25p 17M(FH)	10 m
1440 x 1080 12M	15 m
VGA 3M	1 h 10 m

- Ο χρόνος εγγραφής των ταινιών ποικίλει, επειδή η φωτογραφική μηχανή είναι εξοπλισμένη με VBR (Μεταβλητό Ρυθμό Μπιτ) που ρυθμίζει αυτόματα την ποιότητα εικόνας ανάλογα με το σκηνικό λήψης. Όταν πραγματοποιείτε εγγραφή ενός γρήγορα κινούμενου θέματος, η εικόνα είναι πιο καθαρή, αλλά ο χρόνος εγγραφής μειώνεται διότι χρειάζεται περισσότερη μνήμη για την εγγραφή. Ο χρόνος εγγραφής εξαρτάται επίσης από τις συνθήκες λήψης, το θέμα, ή τις ρυθμίσεις ποιότητας εικόνας/μεγέθους.

Σημειώσεις σχετικά με τη χρήση της φωτογραφικής μηχανής

Σχετικά με τις διαθέσιμες λειτουργίες της φωτογραφικής μηχανής σας

- Το εγχειρίδιο αυτό περιγράφει συσκευές συμβατές με 1080 60i, ή 1080 50i. Για να ελέγξετε αν η φωτογραφική μηχανή σας είναι συμβατή με 1080 60i, ή με 1080 50i, αναζητήστε τα παρακάτω σήματα στο κάτω μέρος της φωτογραφικής μηχανής.
Φωτογραφική μηχανή συμβατή με 1080 60i: 60i
Φωτογραφική μηχανή συμβατή με 1080 50i: 50i
- Αυτή η φωτογραφική μηχανή είναι συμβατή με ταινίες 1080 60p ή 50p. Αντίθετα με τις τυπικές μεθόδους εγγραφής ως τώρα, οι οποίες πραγματοποιούσαν εγγραφή με τη μέθοδο interlace, αυτή η φωτογραφική μηχανή πραγματοποιεί εγγραφή χρησιμοποιώντας τη μέθοδο progressive. Αυτό αυξάνει την ανάλυση και παρέχει μια πιο ομαλή, ρεαλιστική εικόνα.

Χρήση και φροντίδα

Αποφύγετε τους απότομους χειρισμούς, την αποσυναρμολόγηση, την τροποποίηση, τα χτυπήματα, ή τις προσκρούσεις όπως σφυροκόπημα, πτώση, ή ποδοπάτημα του προϊόντος. Δείξτε ιδιαίτερη προσοχή στο φακό.

Σημειώσεις σχετικά με την εγγραφή / αναπαραγωγή

- Πριν ξεκινήσετε την εγγραφή, πραγματοποιήστε μια δοκιμαστική εγγραφή για να βεβαιωθείτε ότι η φωτογραφική μηχανή λειτουργεί σωστά.
- Η φωτογραφική μηχανή δεν είναι αδιάβροχη, ούτε ανθεκτική στο νερό και στη σκόνη.
- Αποφύγετε την έκθεση της φωτογραφικής μηχανής στο νερό. Εάν εισέλθει νερό μέσα στην φωτογραφική μηχανή, μπορεί να σημειωθεί βλάβη. Σε ορισμένες περιπτώσεις, η φωτογραφική μηχανή δεν θα μπορεί να επισκευαστεί.
- Μη στρέψετε την φωτογραφική μηχανή προς τον ήλιο ή άλλη ισχυρή πηγή φωτός. Μπορεί να προκληθεί βλάβη στη φωτογραφική μηχανή.
- Εάν συμβεί συμπίκνωση υγρασίας, αφαιρέστε την πριν τη χρήση της φωτογραφικής μηχανής.
- Μην τραντάζετε ή χτυπάτε τη φωτογραφική μηχανή. Μπορεί να προκληθεί δυσλειτουργία και να μην μπορείτε να πραγματοποιήσετε εγγραφή εικόνας. Επιπλέον, το μέσο εγγραφής μπορεί να καταστραφεί, ή να προκληθεί ζημιά στα δεδομένα εικόνας.

Μην χρησιμοποιείτε / φυλάσσετε την κάμερα στα παρακάτω σημεία

- Σε ένα εξαιρετικά ζεστό, κρύο ή υγρό μέρος
Σε χώρους όπως σε ένα αυτοκίνητο σταθμευμένο στον ήλιο, το σώμα της φωτογραφικής μηχανής μπορεί να παραμορφωθεί και αυτό μπορεί να προκαλέσει βλάβη.
- Κάτω από την άμεση ηλιακή ακτινοβολία ή κοντά σε μια θερμάστρα
Το σώμα της φωτογραφικής μηχανής μπορεί να αποχρωματιστεί ή να παραμορφωθεί και αυτό μπορεί να προκαλέσει δυσλειτουργία.

- Σε ένα σημείο με έντονους κραδασμούς
- Κοντά σε ένα σημείο που παράγονται ισχυρά ραδιοκύματα, εκπέμπεται ακτινοβολία ή υπάρχει έντονο μαγνητικό πεδίο. Διαφορετικά, η φωτογραφική μηχανή ενδέχεται να μην μπορεί να πραγματοποιήσει σωστά εγγραφή ή αναπαραγωγή εικόνων.
- Σε σημεία με άμμο ή σκόνη

Προσέξτε να μην εισχωρήσει άμμος ή σκόνη στη φωτογραφική μηχανή. Αυτό μπορεί να προκαλέσει βλάβη και σε ορισμένες περιπτώσεις η συγκεκριμένη βλάβη να μην μπορεί να επισκευαστεί.

Σχετικά με τη μεταφορά

Μην καθίσετε σε μια καρέκλα ή σε άλλο μέρος με την κάμερα στην πίσω τσέπη του παντελονιού ή της φούστας σας, καθώς αυτό μπορεί να προκαλέσει δυσλειτουργία ή ζημιά στη φωτογραφική μηχανή.

Φακός Carl Zeiss

Η φωτογραφική μηχανή είναι εξοπλισμένη με ένα φακό Carl Zeiss, που είναι σε θέση να αναπαράγει καθαρές εικόνες με εξαιρετική αντίθεση. Ο φακός της φωτογραφικής μηχανής έχει παραχθεί στο πλαίσιο ενός συστήματος διασφάλισης ποιότητας πιστοποιημένο από την Carl Zeiss, σύμφωνα με τα πρότυπα ποιότητας της Carl Zeiss στη Γερμανία.

Σημειώσεις σχετικά με την οθόνη

Η οθόνη έχει κατασκευαστεί με χρήση εξαιρετικά υψηλής ακρίβειας τεχνολογία, ώστε πάνω από το 99,99% των pixels είναι λειτουργικά για αποτελεσματική χρήση. Ωστόσο, ορισμένες μικροσκοπικές μαύρες και / ή φωτεινές κουκκίδες (λευκές, κόκκινες, μπλε ή πράσινες), μπορεί να εμφανίζονται στην οθόνη. Αυτές οι κουκκίδες είναι φυσιολογικό αποτέλεσμα της διαδικασίας κατασκευής και δεν επηρεάζουν την εγγραφή.

Σημειώσεις σχετικά με το φλας

- Μην μεταφέρετε τη φωτογραφική μηχανή κρατώντας τη από το φλας και μην ασκείτε υπερβολική δύναμη σε αυτό.
- Εάν εισχωρήσει νερό, σκόνη ή άμμος μέσα στην ανοιχτή μονάδα φλας, μπορεί να προκληθεί βλάβη.

Σχετικά με τη θερμοκρασία της φωτογραφικής μηχανής

Η φωτογραφική μηχανή σας και η μπαταρία ενδέχεται να θερμανθούν λόγω της συνεχούς χρήσης, αλλά αυτό δεν πρόκειται για βλάβη.

Σχετικά με την προστασία από υπερθέρμανση

Ανάλογα με τη φωτογραφική μηχανή και τη θερμοκρασία της μπαταρίας, ενδέχεται να μην μπορείτε να πραγματοποιήσετε εγγραφή ταινιών, ή η λειτουργία να διακοπεί αυτόματα για την προστασία της φωτογραφικής μηχανής.

Θα εμφανιστεί ένα μήνυμα στην οθόνη πριν η φωτογραφική μηχανή τεθεί εκτός λειτουργίας ή δεν μπορείτε πια να πραγματοποιήσετε εγγραφή ταινιών. Σε αυτή την περίπτωση, αφήστε τη φωτογραφική μηχανή εκτός λειτουργίας και περιμένετε μέχρι να μειωθεί η θερμοκρασία της φωτογραφικής μηχανής και της μπαταρίας. Αν θέσετε τη φωτογραφική μηχανή σε λειτουργία χωρίς να αφήσετε τη φωτογραφική μηχανή και τη μπαταρία να κρυώσουν επαρκώς, η φωτογραφική μηχανή ενδέχεται να τεθεί ξανά εκτός λειτουργίας, ή να μην μπορείτε να πραγματοποιήσετε εγγραφή ταινιών.

Σχετικά με τη φόρτιση της μπαταρίας

Αν φορτίσετε μια μπαταρία που δεν έχει χρησιμοποιηθεί για μεγάλο χρονικό διάστημα, ενδέχεται η μπαταρία να μην φορτιστεί στην πλήρη της χωρητικότητα.

Αυτό οφείλεται στα χαρακτηριστικά της μπαταρίας και δεν πρόκειται για βλάβη. Φορτίστε ξανά τη μπαταρία.

Προειδοποίηση για τα πνευματικά δικαιώματα

Τα τηλεοπτικά προγράμματα, οι ταινίες, οι βιντεοκασέτες και άλλου είδους υλικό μπορεί να προστατεύονται από πνευματικά δικαιώματα. Η μη εξουσιοδοτημένη εγγραφή τέτοιου υλικού ενδέχεται να αντίκειται στις προβλέψεις της νομοθεσίας περί πνευματικών δικαιωμάτων.

Δεν παρέχεται αποζημίωση για κατεστραμμένο περιεχόμενο ή αποτυχία εγγραφής

Η Sony δεν μπορεί να σας αποζημιώσει για αποτυχία εγγραφής ή απώλεια ή καταστροφή του εγγεγραμμένου περιεχομένου λόγω δυσλειτουργίας της φωτογραφικής μηχανής ή του μέσου εγγραφής, κλπ.

Καθαρισμός της επιφάνειας της φωτογραφικής μηχανής

Καθαρίστε τη φωτογραφική μηχανή με ένα απαλό ύφασμα ελαφρά βρεγμένο με νερό και στη συνέχεια σκουπίστε την επιφάνειά της με ένα στεγνό ύφασμα. Για να αποφύγετε την πρόκληση ζημιών στο περίβλημα ή το φινίρισμα:

- Μην εκθέτετε τη φωτογραφική μηχανή σε χημικά προϊόντα όπως διαλύτες, βενζίνη, οινόπνευμα, πανάκια καθαρισμού, εντομοαπωθητικά, αντηλιακά ή εντομοκτόνα.

Φροντίδα της οθόνης

- Αν παραμείνει στην οθόνη κρέμα χεριών ή ενυδατική κρέμα, ενδέχεται να διαλύσει την επίστρωσή της. Αν πέσει κάτι τέτοιο πάνω στην οθόνη, σκουπίστε το αμέσως.
- Το βίαιο σκούπισμα με χαρτί καθαρισμού ή άλλα υλικά μπορεί να προκαλέσει ζημιά στο περίβλημα.
- Αν παραμείνουν στην οθόνη δαχτυλιές ή σκουπιδάκια, συστήνουμε να τα απομακρύνετε προσεκτικά και στη συνέχεια να σκουπίσετε την οθόνη με ένα απαλό ύφασμα.

Σημείωση σχετικά με το ασύρματο LAN

Δεν αναλαμβάνουμε καμία ευθύνη για ζημιές που ενδέχεται να προκληθούν από μη εγκεκριμένη πρόσβαση, ή φόρτωση προορισμών στη φωτογραφική μηχανή, λόγω απώλειας ή κλοπής.

Σημείωση σχετικά με τη μεταπώληση/ απόρριψη της φωτογραφικής μηχανής

Για να προστατεύσετε τα προσωπικά σας δεδομένα, πραγματοποιήστε τα παρακάτω όταν απορρίπτετε ή μεταπωλείτε τη φωτογραφική μηχανή.

- Αρχικοποιήστε όλες τις ρυθμίσεις της φωτογραφικής μηχανής εκτελώντας την [Αρχικοποίηση] (Initialize) (σελίδα 27).
- Διαγράψτε όλα τα καταχωρημένα πρόσωπα ανθρώπων από την [Καταχώριση Προσώπων] (Face Registration) (σελίδα 25).

Φωτογραφική μηχανή

[Σύστημα]

Συσκευή απεικόνισης: αισθητήρας Exmor R CMOS 13.2 mm x 8.8 mm (τύπου 1.0)

Συνολικός αριθμός πίξελ της φωτογραφικής μηχανής:

Περίπου 20.9 Megapixels

Ενεργός αριθμός πίξελ της φωτογραφικής μηχανής:

Περίπου 20.2 Megapixels

Φακός: Φακός ζουμ Carl Zeiss Vario-Sonnar T* 3.6x

$f = 10.4 \text{ mm} - 37.1 \text{ mm}$ (28 mm – 100 mm (ισοδύναμο φιλμ 35 mm))

F1.8 (W) – F4.9 (T)

Κατά τη λήψη ταινιών (16:9):

29 mm – 105 mm*

Κατά τη λήψη ταινιών (4:3):

36 mm – 128 mm*

*Όταν το [SteadyShot] είναι ρυθμισμένο σε [Standard]

SteadyShot: Οπτικό

Έλεγχος έκθεσης: Αυτόματη έκθεση,

Προτεραιότητα διαφράγματος,

Προτεραιότητα ταχύτητας κλείστρου,

Χειροκίνητη έκθεση, Επιλογή Σκηνικού

Ισορροπία Λευκού: Αυτόματη, Φως

Ημέρας, Σκιά, Συννεφιά, Λαμπτήρες

Πυράκτωσης, Λαμπτήρες Φθορισμού

(Θερμό Λευκό / Ψυχρό Λευκό /

Λευκό Ημέρας / Φως Ημέρας), Φλας,

Θερμοκρασία Χρώματος / Φίλτρο

Χρώματος, Προσωπική

Φορμά αρχείων:

Φωτογραφίες: συμβατό με JPEG (DCF,

Exif, MPF Baseline), συμβατό με RAW

(φορμά Sony ARW 2.3), συμβατό με DPOF

Ταινίες (φορμά AVCHD):

Συμβατό με φορμά AVCHD Ver. 2.0

Εικόνα: MPEG-4 AVC/H.264

Ήχος: Dolby Digital 2ch, εξοπλισμένο με

Dolby Digital Stereo Creator

• Κατασκευάζεται κατόπιν αδειάς των

Dolby Laboratories.

Ταινίες (φορμά MP4):

Εικόνα: MPEG-4 AVC/H.264

Ήχος: MPEG-4 AAC-LC 2ch

Μέσο εγγραφής: “Memory Stick XC Duo”,

“Memory Stick PRO Duo” media, “Memory Stick Micro”, κάρτες SD, κάρτες μνήμης microSD

Φλας: Εμβέλεια φλας (ευαισθησία ISO (Δείκτης Συνιστώμενης Έκθεσης) ρυθμισμένος στη θέση Auto):

Περίπου 0.3 m έως 15.0 m (W)

Περίπου 0.55 m έως 5.7 m (T)

[Ακροδέκτες Εισόδου και Εξόδου]

Ακροδέκτης HDMI: Ακροδέκτης HDMI micro

Ακροδέκτης Πολλαπλών Χρήσεων*:

Επικοινωνία USB

Επικοινωνία USB: Hi-Speed USB (USB 2.0)

* Υποστηρίζει συσκευές συμβατές με Micro USB.

[Οθόνη]

Οθόνη LCD:

7.5 cm (τύπου 3.0) TFT

Συνολικός αριθμός κουκκίδων:

1 228 800 κουκκίδες

[Τροφοδοσία ρεύματος, γενικά]

Τροφοδοσία: Επαναφορτιζόμενη μπαταρία NP-BX1, 3.6 V

Μετασχηματιστής AC: AC-UB10/UB10B/UB10C/UB10D, 5 V

Κατανάλωση ενέργειας (κατά τη λήψη): 1.5 W

Θερμοκρασία λειτουργίας: 0 °C έως 40 °C

Θερμοκρασία αποθήκευσης: -20 °C έως +60 °C

Διαστάσεις (σύμφωνα με το πρότυπο CIPA):

101.6 mm x 58.1 mm x 38.3 mm (W/H/D)

Βάρος (σύμφωνα με το πρότυπο CIPA)

(με μπαταρία NPBX1, μέσο "Memory Stick Duo"):

Περίπου 281 g

Μικρόφωνο: Στερεοφωνικό

Μεγάφωνο: Μονοφωνικό

Exif Print: Συμβατή

PRINT Image Matching III: Συμβατή

[Ασύρματο LAN]

Υποστηριζόμενο πρότυπο:

IEEE 802.11 b/g/n

Συχνότητα: 2.4GHz

Υποστηριζόμενα πρωτόκολλα ασφαλείας:

WEP/WPA-PSK/WPA2-PSK

Μέθοδος διαμόρφωσης: WPS (Wi-Fi Protected Setup) / χειροκίνητη

Μέθοδος πρόσβασης: Infrastructure Mode

NFC: Συμβατό με ετικέτα NFC Forum

Type3

Μετασχηματιστής AC: AC-UB10/UB10B/UB10C/UB10D

Απαιτήσεις τροφοδοσίας: AC 100 V έως 240 V, 50 Hz/60 Hz, 70 mA

Τάση εξόδου: DC 5 V, 0,5 A

Θερμοκρασία λειτουργίας: 0 °C έως 40 °C

Θερμοκρασία αποθήκευσης: -20 °C έως +60 °C

Διαστάσεις:

Περίπου 50 mm x 22 mm x 54 mm (W/H/D)

Βάρος:

Για τις Η.Π.Α. και τον Καναδά: Περίπου 48 g

Για τις χώρες ή περιοχές εκτός Η.Π.Α. και Καναδά: Περίπου 43 g

Επαναφορτιζόμενη μπαταρία NP-BX1

Χρησιμοποιούμενη μπαταρία: Μπαταρία ιόντων λιθίου

Μέγιστη τάση: DC 4.2 V

Ονομαστική τάση: DC 3.6 V

Μέγιστη τάση φόρτισης: DC 4.2 V

Μέγιστο ρεύμα φόρτισης: 1.89 A

Χωρητικότητα: 4.5 Wh (1 240 mAh)

Η σχεδίαση και τα τεχνικά χαρακτηριστικά υπόκεινται σε αλλαγές χωρίς προηγούμενη ειδοποίηση.

Εμπορικά σήματα

• Τα παρακάτω είναι εμπορικά σήματα της Sony Corporation.

Cyber-shot , “Cyber-shot,” “Memory Stick XC-HG Duo,” “Memory Stick PRO Duo,” “Memory Stick PRO-HG Duo,” “Memory Stick Duo,” “Memory Stick Micro”

• Το “AVCHD Progressive” και το λογότυπο “AVCHD Progressive” είναι εμπορικά σήματα της Panasonic Corporation και της Sony Corporation.

• Το Dolby και το σύμβολο με το διπλό D είναι εμπορικά σήματα των Dolby Laboratories.

• Οι όροι HDMI και HDMI High-Definition Multimedia Interface και το λογότυπο HDMI είναι εμπορικά σήματα ή κατοχυρωμένα εμπορικά σήματα της HDMI Licensing LLC στις Η.Π.Α. και άλλες χώρες.

• Το Windows είναι κατοχυρωμένο εμπορικό σήμα της Microsoft Corporation στις Η.Π.Α. και/ή άλλες χώρες.

• Το Mac και το Mac OS είναι κατοχυρωμένα εμπορικά σήματα της Apple Inc.

• Το iOS είναι κατοχυρωμένο εμπορικό σήμα ή εμπορικό σήμα της Cisco Systems, Inc. και/ή των θυγατρικών της στις Η.Π.Α. και οι ορισμένες άλλες χώρες.


• Το λογότυπο SDXC είναι εμπορικό σήμα της SD-3C, LLC.

• Το Android και το Google Play είναι εμπορικά σήματα της Google Inc.

• Το Wi-Fi, το λογότυπο Wi-Fi logo και το Wi-Fi PROTECTED SET-UP είναι κατοχυρωμένα εμπορικά σήματα του Wi-Fi Alliance.

• Το Σήμα N είναι εμπορικό σήμα ή κατοχυρωμένο εμπορικό σήμα του NFC Forum, Inc. στις Η.Π.Α. και άλλες χώρες.

• Το DLNA και το DLNA CERTIFIED είναι εμπορικά σήματα του Digital Living Network Alliance.

• Το “” και το “PlayStation” είναι κατοχυρωμένα εμπορικά σήματα της Sony Computer Entertainment Inc.

• Το Facebook και το λογότυπο “f” είναι εμπορικά σήματα ή κατοχυρωμένα εμπορικά σήματα της Facebook, Inc.

• Το YouTube και το λογότυπο YouTube είναι εμπορικά σήματα ή κατοχυρωμένα εμπορικά σήματα της Google Inc.

• Το Eye-Fi είναι εμπορικό σήμα της Eye-Fi, Inc.

• Επιπλέον, όλα τα άλλα ονόματα συστημάτων και προϊόντων τα οποία χρησιμοποιούνται σε αυτό το εγχειρίδιο είναι εν γένει εμπορικά σήματα, ή κατοχυρωμένα εμπορικά σήματα των αντίστοιχων δημιουργών ή κατασκευαστών. Ωστόσο, τα ™ και ® δεν αναφέρονται σε κάθε περίπτωση σε αυτό το εγχειρίδιο.



• Απολαύστε ακόμα περισσότερο το PlayStation3 σας πραγματοποιώντας λήψη της εφαρμογής για PlayStation3 από το PlayStation Store (όπου είναι διαθέσιμο).

• Η εφαρμογή για PlayStation 3 απαιτεί ένα λογαριασμό στο PlayStation Network και λήψη της εφαρμογής.

Είναι διαθέσιμη στις περιοχές που είναι διαθέσιμο το PlayStation Store.

Μπορείτε να βρείτε πρόσθετες πληροφορίες για αυτό το προϊόν, καθώς και απαντήσεις σε συχνές ερωτήσεις στον Δικτυακό Τόπο Υποστήριξης Πελατών.

<http://www.sony.net/>

Ευρωπαϊκή Εγγύηση Sony

Αγαπητέ πελάτη,

Σας ευχαριστούμε που αγοράσατε αυτό το προϊόν της Sony. Ελπίζουμε να μείνετε ικανοποιημένοι από τη χρήση του. Στην απίθανη περίπτωση που το προϊόν σας χρειαστεί σέρβις (επισκευή) κατά τη διάρκεια της εγγύησης, παρακαλείσθε να επικοινωνήσετε με το κατάστημα αγοράς ή μ' ένα μέλος του δικτύου μας εξουσιοδοτημένων σέρβις (**ASN**) της Ευρωπαϊκής Οικονομικής Ζώνης (**ΕΟΖ**) ή και άλλων χωρών που αναφέρονται σ' αυτή την εγγύηση ή στα συνοδεύοντα αυτήν φυλλάδια (**Περιοχή Κάλυψης της Εγγύησης**). Μπορείτε να βρείτε λεπτομέρειες για τα μέλη του δικτύου μας ASN, στους τηλεφωνικούς καταλόγους, στους καταλόγους προϊόντων μας και στις ιστοσελίδες μας.

Για να αποφύγετε κάθε περιττή ταλαιπωρία, σας συνιστούμε να διαβάσετε προσεκτικά το εγχειρίδιο χρήσης προτού να έρθετε σε επαφή με τον προμηθευτή σας ή το δίκτυο εξουσιοδοτημένων σέρβις μας.

Η Εγγύηση Σας

Η παρούσα εγγύηση ισχύει για το προϊόν της Sony που αγοράσατε, εφ' όσον κάτι τέτοιο αναφέρεται στα φυλλάδια που συνοδεύουν το προϊόν σας, υπό την προϋπόθεση ότι αγοράστηκε εντός της Περιοχής Κάλυψης της Εγγύησης.

Με την παρούσα, η Sony εγγυάται ότι το προϊόν είναι απαλλαγμένο από κάθε ελάττωμα σχετιζόμενο με τα υλικά ή την κατασκευή, για μια περίοδο ΕΝΟΣ ΕΤΟΥΣ από την ημερομηνία της αρχικής αγοράς. Η αρμόδια για να προσφέρει και εκπληρώσει την παρούσα εγγύηση εταιρεία Sony, είναι αυτή που αναφέρεται σ' αυτήν την Εγγύηση ή στο συνοδεύον αυτήν φυλλάδιο στη χώρα όπου επιδιώκεται η επισκευή κατά τη διάρκεια της εγγύησης.

Εάν, εντός της περιόδου εγγύησης, αποδειχθεί ελαττωματικό το προϊόν (κατά την ημερομηνία της αρχικής αγοράς) λόγω ακατάλληλων υλικών ή κατασκευής, η Sony ή ένα μέλος του δικτύου Εξουσιοδοτημένων Σέρβις ASN της Περιοχής Κάλυψης της Εγγύησης θα επισκευάσει ή θα αντικαταστήσει (κατ' επιλογή της Sony) χωρίς επιβάρυνση για εργατικά ή ανταλλακτικά, το προϊόν ή τα ελαττωματικά εξαρτήματά του, εντός εύλογου χρόνου, βάσει των όρων και συνθηκών που εκτίθενται παρακάτω. Η Sony και τα μέλη του δικτύου Εξουσιοδοτημένων Σέρβις ASN μπορούν να αντικαταστήσουν ελαττωματικά προϊόντα ή εξαρτήματα με νέα ή ανακυκλωμένα προϊόντα ή εξαρτήματα. Όλα τα προϊόντα και εξαρτήματα που έχουν αντικατασταθεί γίνονται ιδιοκτησία της Sony.

Όροι

1. Επισκευές δυνάμει της παρούσας εγγύησης θα παρέχονται μόνο εάν προσκομισθεί το πρωτότυπο τιμολόγιο ή η απόδειξη πώλησης (με την ένδειξη της ημερομηνίας αγοράς, του μοντέλου του προϊόντος και του ονόματος του εμπόρου) μαζί με το ελαττωματικό προϊόν εντός της περιόδου εγγύησης. Η Sony και τα μέλη του δικτύου Εξουσιοδοτημένων Σέρβις ASN μπορούν να αρνηθούν τη δωρεάν επισκευή κατά την περίοδο εγγύησης εάν δεν προσκομισθούν τα προαναφερόμενα έγγραφα ή εάν δεν προκύπτουν από αυτά η ημερομηνία αγοράς, το προϊόν ή το μοντέλο του προϊόντος ή το όνομα του εμπόρου. Η παρούσα εγγύηση δεν ισχύει εάν ο τύπος του μοντέλου ή ο σειριακός αριθμός του προϊόντος έχει αλλοιωθεί, διαγραφεί, αφαιρεθεί ή καταστεί δυσανάγνωστος.
2. Για να αποφευχθεί βλάβη ή απώλεια/διαγραφή σε αφαιρούμενα ή αποσπώμενα μέσα ή εξαρτήματα αποθήκευσης δεδομένων, οφείλετε να τα αφαιρέσετε πριν παραδώσετε το προϊόν σας για επισκευή κατά την περίοδο εγγύησης.
3. Η παρούσα εγγύηση δεν καλύπτει τα έξοδα και τους κινδύνους μεταφοράς που συνδέονται με τη μεταφορά του προϊόντος σας προς και από τη Sony ή μέλος του δικτύου ASN.
4. Η παρούσα εγγύηση δεν καλύπτει τα εξής:
 - Περιοδική συντήρηση και επισκευή ή αντικατάσταση εξαρτημάτων ως αποτέλεσμα φυσιολογικής φθοράς.
 - Αναλώσιμα (συστατικά μέρη για τα οποία προβλέπεται περιοδική αντικατάσταση κατά τη διάρκεια ζωής ενός προϊόντος όπως μη επαναφορτιζόμενες μπαταρίες, φυσίγια εκτύπωσης, γραφίδες, λάμπες, κλπ.).
 - Ζημιά ή ελαττώματα που προκλήθηκαν λόγω χρήσης, λειτουργίας ή χειρισμού ασύμβατων με την κανονική ατομική ή οικιακή χρήση.
 - Ζημιές ή αλλαγές στο προϊόν που προκλήθηκαν από
 - Κακή χρήση, συμπεριλαμβανομένου:
 - > του χειρισμού που επιφέρει φυσική, αισθητική ή επιφανειακή ζημιά ή αλλαγές στο προϊόν ή βλάβη σε οθόνες υγρών κρυστάλλων
 - > μη κανονική ή μη σύμφωνη με τις οδηγίες της Sony εγκατάσταση ή χρήση του προϊόντος
 - > μη συντήρηση του προϊόντος σύμφωνα με τις οδηγίες σωστής συντήρησης της Sony
 - > εγκατάσταση ή χρήση του προϊόντος με τρόπο μη σύμφωνο με τις τεχνικές προδιαγραφές και τα πρότυπα ασφαλείας που ισχύουν στη χώρα όπου έχει εγκατασταθεί και χρησιμοποιείται το προϊόν.
 - Μολύνσεις από ιούς ή χρήση του προϊόντος με λογισμικό που δεν παρέχεται με το προϊόν ή λανθασμένη εγκατάσταση του λογισμικού.
 - Την κατάσταση ή τα ελαττώματα των συστημάτων με τα οποία χρησιμοποιείται ή στα οποία ενσωματώνεται το προϊόν εκτός από άλλα προϊόντα της Sony ειδικά σχεδιασμένα για να χρησιμοποιούνται με το εν λόγω προϊόν.
 - Χρήση του προϊόντος με εξαρτήματα, περιφερειακό εξοπλισμό και άλλα προϊόντα των οποίων ο τύπος, η κατάσταση και το πρότυπο δεν συνιστώνται από τη Sony.
 - Επισκευή ή επιχειρηθείσα επισκευή από άτομα που δεν είναι μέλη της Sony ή του δικτύου ASN.

- Ρυθμίσεις ή προσαρμογές χωρίς την προηγούμενη γραπτή συγκατάθεση της Sony, στις οποίες συμπεριλαμβάνονται:
 - η αναβάθμιση του προϊόντος πέρα από τις προδιαγραφές ή τα χαρακτηριστικά που περιγράφονται στο εγχειρίδιο χρήσης ή
 - οι τροποποιήσεις του προϊόντος με σκοπό να συμμορφωθεί προς εθνικές ή τοπικές τεχνικές προδιαγραφές και πρότυπα ασφαλείας που ισχύουν σε χώρες για τις οποίες το προϊόν δεν είχε σχεδιαστεί και κατασκευαστεί ειδικά.
- Αμέλεια.
- Ατυχήματα, πυρκαγιά, υγρά, χημικές και άλλες ουσίες, πλημμύρα, δονήσεις, υπερβολική θερμότητα, ακατάλληλο εξαερισμό, υπέρταση, υπερβολική ή εσφαλμένη τροφοδοσία ή τάση εισόδου, ακτινοβολία, ηλεκτροστατικές εκκενώσεις συμπεριλαμβανομένου του κεραυνού, άλλων εξωτερικών δυνάμεων και επιδράσεων.

5. Η παρούσα εγγύηση καλύπτει μόνο τα υλικά μέρη του προϊόντος. Δεν καλύπτει το λογισμικό (είτε της Sony, είτε τρίτων κατασκευαστών) για το οποίο παρέχεται ή πρόκειται να ισχύσει μια άδεια χρήσης από τον τελικό χρήστη ή χωριστές δηλώσεις εγγύησης ή εξαιρέσεις από την εγγύηση.

Εξαιρέσεις και περιορισμοί

Με εξαίρεση των όσων αναφέρονται ανωτέρω, η Sony δεν παρέχει καμία εγγύηση (ρητή, σιωπηρή, εκ του νόμου ή άλλη) όσον αφορά την ποιότητα, την επίδοση, την ακρίβεια, την αξιοπιστία, την καταλληλότητα του προϊόντος ή του λογισμικού που παρέχεται ή συνοδεύει το προϊόν, για συγκεκριμένο σκοπό. Εάν η ισχύουσα νομοθεσία απαγορεύει πλήρως ή μερικώς την παρούσα εξαίρεση, η Sony εξαιρεί ή περιορίζει την εγγύησή της μόνο στη μέγιστη έκταση που επιτρέπει η ισχύουσα νομοθεσία. Οποιαδήποτε εγγύηση η οποία δεν εξαιρείται πλήρως (στο μέτρο που το επιτρέπει ο ισχύων νόμος) θα περιορίζεται στη διάρκεια ισχύος της παρούσας εγγύησης.

Η μοναδική υποχρέωση της Sony σύμφωνα με την παρούσα εγγύηση είναι η επισκευή ή η αντικατάσταση προϊόντων που υπόκεινται στους όρους και συνθήκες της εγγύησης. Η Sony δεν ευθύνεται για οποιαδήποτε απώλεια ή ζημία που σχετίζεται με τα προϊόντα, το σέρβις, την παρούσα εγγύηση, συμπεριλαμβανομένων –των οικονομικών και άυλων απωλειών– του τιμήματος που καταβλήθηκε για την αγορά του προϊόντος –της απώλειας κερδών, εισοδήματος, δεδομένων, απόλαυσης ή χρήσης του προϊόντος ή οποιωνδήποτε συνδεδεμένων προϊόντων– της άμεσης, παρεμπιπτούσας ή επακόλουθης απώλειας ή ζημίας ακόμη και αν αυτή η απώλεια ή ζημία αφορά σε:

- Μειωμένη λειτουργία ή μη λειτουργία του προϊόντος ή συνδεδεμένων προϊόντων λόγω ελαττωμάτων ή μη διαθεσιμότητας κατά την περίοδο που αυτό βρίσκεται στη Sony ή σε μέλος του δικτύου ASN, η οποία προκάλεσε διακοπή διαθεσιμότητας του προϊόντος, απώλεια χρόνου χρήστη ή διακοπή της εργασίας.
- Παροχή ανακριβών πληροφοριών που ζητήθηκαν από το προϊόν ή από συνδεδεμένα προϊόντα.
- Ζημία ή απώλεια λογισμικών προγραμμάτων ή αφαιρούμενων μέσων αποθήκευσης δεδομένων ή
- Μολύνσεις από ιούς ή άλλες αιτίες.

Τα ανωτέρω ισχύουν για απώλειες και ζημιές, που υπόκεινται σε οιοσδήποτε γενικές αρχές δικαίου, συμπεριλαμβανομένης της αμέλειας ή άλλων αδικπραξιών, αθέτησης σύμβασης, ρητής ή σιωπηρής εγγύησης, και απόλυτης ευθύνης (ακόμα και για θέματα για τα οποία η Sony ή μέλος του δικτύου ASN έχει ειδοποιηθεί για τη δυνατότητα πρόκλησης τέτοιων ζημιών).

Στο μέτρο που η ισχύουσα νομοθεσία απαγορεύει ή περιορίζει αυτές τις εξαιρέσεις ευθύνης, η Sony εξαιρεί ή περιορίζει την ευθύνη της μόνο στη μέγιστη έκταση που της επιτρέπει η ισχύουσα νομοθεσία. Για παράδειγμα, μερικά κράτη απαγορεύουν την εξαίρεση ή τον περιορισμό ζημιών που οφείλονται σε αμέλεια, σε βαριά αμέλεια, σε εκ προθέσεως παράπτωμα, σε δόλο και παρόμοιες πράξεις. Σε καμία περίπτωση, η ευθύνη της Sony κατά την παρούσα εγγύηση, δεν υπερβαίνει την τιμή που καταβλήθηκε για την αγορά του προϊόντος, ωστόσο αν η ισχύουσα νομοθεσία επιτρέπει μόνο περιορισμούς ευθυνών υψηλότερου βαθμού, θα ισχύουν οι τελευταίοι.

Τα επιφύλασσύμενα νόμιμα δικαιώματά σας

Ο καταναλωτής έχει έναντι της Sony τα δικαιώματα που απορρέουν από την παρούσα εγγύηση, σύμφωνα με τους όρους που περιέχονται σε αυτήν, χωρίς να παραβιάζονται τα δικαιώματά του που πηγάζουν από την ισχύουσα εθνική νομοθεσία σχετικά με την πώληση καταναλωτικών προϊόντων. Η παρούσα εγγύηση δεν θίγει τα νόμιμα δικαιώματα που ενδεχομένως να έχετε, ούτε εκείνα που δεν μπορούν να εξαιρεθούν ή να περιοριστούν, ούτε δικαιώματά σας έναντι των προσώπων από τα οποία αγοράσατε το προϊόν. Η διεκδίκηση οποιωνδήποτε δικαιωμάτων σας εναπόκειται αποκλειστικά σε εσάς.

Sony Europe Ltd. δ.τ. Sony Hellas

Βασ. Σοφίας 1
151 24 Μαρούσι

Τμήμα Εξυπηρέτησης Καταναλωτών Sony

00800 4412 1496 (για κλήσεις από σταθερό τηλέφωνο Ελλάδος)
211 1980 703 (για κλήσεις από κινητό τηλέφωνο Ελλάδος)
800 91150 (για κλήσεις από σταθερό/κινητό τηλέφωνο Κύπρου)
e-mail: cic-greece@eu.sony.com

www.sony.gr



<http://www.sony.net/SonyInfo/Support/>

FEDON ADVERTISING

©2013 Sony Corporation

